

Oxford Poverty & Human Development Initiative (OPHI)

Oxford Department of International Development
Queen Elizabeth House (QEH), University of Oxford



OPHI

Research in Progress series 2009

This paper is part of the Oxford Poverty and Human Development Initiative's Research in Progress (RP) series. These are preliminary documents posted online to stimulate discussion and critical comment. The series number and letter identify each version (i.e. paper RP1a after revision will be posted as RP1b) for citation.

Please cite these papers as Author Last name, First name, "Title" (Year) *OPHI Research in Progress ###a*. (For example: Alkire, Sabina and Foster, James "Counting and Multidimensional Poverty" (2007) *OPHI Research in Progress 1a*.)

For more information, see www.ophi.org.uk.

Oxford Poverty & Human Development Initiative (OPHI), Oxford Department of International Development, Queen Elizabeth House (QEH), University of Oxford, 3 Mansfield Road, Oxford OX1 3TB, UK
Tel. +44 (0)1865 271915, Fax +44 (0)1865 281801, ophi@qeh.ox.ac.uk, <http://www.ophi.org.uk>

OPHI gratefully acknowledges support from the UK Economic and Social Research Council (ESRC)/(DFID) Joint Scheme, Robertson Foundation, Praus, UNICEF N'Djamena Chad Country Office, German Federal Ministry for Economic Cooperation and Development (GIZ), Georg-August-Universität Göttingen, International Food Policy Research Institute (IFPRI), John Fell Oxford University Press (OUP) Research Fund, United Nations Development Programme (UNDP) Human Development Report Office, national UNDP and UNICEF offices, and private benefactors. International Development Research Council (IDRC) of Canada, Canadian International Development Agency (CIDA), UK Department of International Development (DFID), and AusAID are also recognised for their past support.



**Oxford Poverty and Human Development Initiative
Department of International Development
Queen Elizabeth House
University of Oxford**

Agencia de los padres y logros de los hijos:

Explorando el caso de America Latina

María Emma Santos* Emma Samman^ Gaston Yalonetzky♦

Preparado para el Informe Regional de Desarrollo Humano 2009
de America Latina y el Caribe

Octubre de 2009

Resumen

Este trabajo presenta un esfuerzo pionero de medición del rol de agencia en tres capitales Latinoamericanas: Buenos Aires (Argentina), Managua (Nicaragua) y El Distrito Federal de México. La implementación del modulo de encuesta de agencia y empoderamiento propuesto por el Oxford Poverty and Human Development Initiative permitió revelar que en America Latina las personas tienden a percibirse con altos niveles de agencia y empoderamiento, lo cual no necesariamente implica que efectivamente gocen de tales niveles. El ejercicio de medición sugiere varias formas en las cuales podrían mejorarse los instrumentos de medición para revelar de manera mas autentica las motivaciones de las personas en sus procesos de toma de decisiones. El trabajo también explora el potencial del rol de agencia de los padres como instrumento para mejorar los logros de los hijos, y por ende como una variable que podría contribuir a reducir la transmisión de los ‘malos resultados’ de padres a hijos, rompiendo la transmisión intergeneracional de la pobreza. Se encontró alguna evidencia a favor de la hipótesis, en particular con respecto al uso del tiempo de los jóvenes, la probabilidad de trabajar y su satisfacción con la vida. También se encontró que influye sobre la probabilidad de que el chico asista a escuela privada, lo cual interpretamos como una influencia de manera indirecta sobre la calidad de su educación. Esto debe entenderse como una evidencia preliminar que necesita de mayor investigación futura, en particular refinando los instrumentos de medición del rol de agencia. La implicancia de política de esta evidencia preliminar es que los programas sociales, y en general toda intervención publica orientada a reducir las desigualdades, debería tener el empoderamiento como un objetivo en sí mismo, privilegiando ciertas modalidades de intervención con respecto a otras.

* Oxford Poverty and Human Development Initiative (OPHI), University of Oxford *and* Consejo Nacional de Investigaciones Cientificas y Tecnicas (CONICET)-Universidad Nacional del Sur, Argentina.

^ Oxford Poverty and Human Development Initiative (OPHI), University of Oxford *and* Institute of Development Studies (IDS), University of Sussex.

♦ Oxford Poverty and Human Development Initiative (OPHI), University of Oxford.

Los autores agradecen los comentarios realizados por Sabina Alkire, José Manuel Roche, Severine Deneulin y participantes de la Reunión Anual de la Human Development and Capability Association, Lima, Peru, 10 de Septiembre de 2009. Las interpretaciones de los resultados realizadas en el trabajo así como los potenciales errores son exclusive responsabilidad de los autores.

1. Introducción

En la década de los '80, un nuevo concepto comenzó a emerger en las investigaciones sobre desarrollo humano: el de **rol de agencia**. Amartya Sen fue el primero en introducirlo en la discusión conceptual (Sen 1980, 1985, 1990, 1993). Más tarde, estudios participativos realizados entre los pobres – Las Voces de los Pobres (Narayan 2000a, 2000b) – revelaron la importancia de este aspecto del desarrollo humano para quienes pertenecen a grupos vulnerables. ¿Qué es el rol de agencia? Sen lo define como “la libertad para alcanzar lo que sea que una persona como agente responsable decide que debería alcanzar” (Sen 1985, p. 206) y, de forma más sencilla, “alguien que actúa y promueve los cambios” (Sen 1999, p. 19). Lo contrario de una persona que ejerce el rol de agencia es alguien que está coaccionado, oprimido o se muestra pasivo. Un término estrechamente vinculado al rol de agencia y también utilizado muy frecuentemente es el de **empoderamiento**. En este estudio, empoderamiento se entiende como la expansión del rol de agencia (Ibrahim y Alkire, 2007); es decir, el rol de agencia es la variable stock, en tanto que el empoderamiento es el flujo.¹

El estudio del rol de agencia y su incremento – el empoderamiento – tiene una justificación doble. En primer término, tal como Sen lo ha remarcado repetidamente, el rol de agencia es intrínsecamente importante y debe constituir un objetivo del desarrollo humano en sí mismo. Precisamente en el enfoque de Sen, el desarrollo humano se trata de expandir las libertades de las que disfrutaban las personas, para que ellas puedan llevar el tipo de vida que valoran y tienen razones para valorar (Sen, 1999). Sen distingue dos tipos de libertades: libertades de proceso y libertades de oportunidad; las primeras se refieren a los procesos que permiten la libertad de acción y decisión y las segundas se refieren a las oportunidades reales de las que gozan las personas. Poder ejercer rol de agencia es tener libertad de proceso y tiene por lo tanto una importancia por derecho propio. Adicionalmente, el rol de agencia tiene valor instrumental ya que cuando las personas lo ejercen, alcanzan otros objetivos del desarrollo humano. Un ejemplo sencillo de esto es la eficacia que han tenido los programas de microcrédito para los pobres para realizar pequeños emprendimientos productivos, iniciados por Mohamed Yunus en Bangladesh. Con estos programas las personas incrementan su rol de agencia y se hacen protagonistas y artífices de la salida de su situación de pobreza.

Si bien es relativamente sencillo comprender intuitivamente de qué se trata el rol de agencia y hasta imaginarse situaciones concretas en las cuales las personas pueden ejercerlo o, por el contrario, verse impedidas de hacerlo, es sustancialmente más complicado tratar de medirlo en la práctica. Es por este motivo que relativamente pocos estudios sobre el tema han utilizado medidas directas de agencia mientras que muchos han utilizado medidas indirectas, tales como el nivel de educación o la posesión de activos (Alkire, 2008; Samman y Santos, 2009). Sin embargo, además de constituir una contradicción metodológica en sí misma, el uso de medidas indirectas tiene una limitación práctica y es que impide estudiar cualquier interrelación entre el rol de agencia y otras variables relevantes (Alkire, 2008).

¹ Hay numerosos trabajos científicos que definen el rol de agencia y el empoderamiento y si bien hay similitudes en la diversidad de definiciones, también hay diferencias. Para una revisión de estas similitudes y diferencias, puede consultarse el documento base Samman y Santos (2009).

Por otra parte, los estudios empíricos disponibles sobre el tema están referidos en su gran mayoría a países del sur de Asia (India, Pakistan, Bangladesh, Nepal, Sri Lanka, Malaysia, Las Filipinas), sudeste de Asia (Tailandia); también hay algunos estudios sobre Egipto, Tailandia, Zimbabwe, Oman y Rusia. Por el contrario, prácticamente no hay estudios sobre América Latina (Samman y Santos, 2009).²

Inspirada en la importancia del concepto de rol de agencia así como en la carencia de trabajos sobre el tema en los países de América Latina, la Comisión de Naciones Unidas para el Desarrollo de América Latina y el Caribe (UNDP-RBLAC), trabajando en conjunto con el Oxford Poverty and Human Development Initiative (OPHI) se propuso investigar en profundidad la relevancia de este concepto en el contexto Latinoamericano. Más específicamente, siendo América Latina la región del mundo con niveles más altos y persistentes de desigualdad, el objetivo fue evaluar su potencial rol instrumental para reducir la transmisión intergeneracional de la desigualdad.³

Para este estudio, se recolectaron indicadores directos de agencia por medio de una encuesta realizada en la capital de tres países Latinoamericanos: el Distrito Federal de México, Buenos Aires, Argentina, y Managua, Nicaragua. Para poder realizar un análisis intergeneracional, en cada una de las ciudades mencionadas, la encuesta fue realizada a una muestra representativa de la población de adultos con hijos de entre 12 y 18 años. Se entrevistó a un adulto y uno de sus hijos en el rango de edad mencionado. En este trabajo se analizan los principales resultados de la encuesta en términos de los niveles de agencia reportados y su relación con características de las personas así como también con logros de sus hijos. Los indicadores de los jóvenes corresponden a cuestiones de salud, educación, trabajo así como también al nivel (subjetivo) de satisfacción con la vida.⁴

De este modo, la contribución de este trabajo es en tres sentidos. En primer lugar, es un trabajo pionero en medición del rol de agencia de manera directa con un variado conjunto de preguntas. Esto es en sí mismo un aporte a la literatura sobre rol de agencia y empoderamiento, ya que la implementación de la encuesta permitió obtener valiosas lecciones para refinar en el futuro los instrumentos de medición de un fenómeno complejo como el que se pretende medir. En segundo lugar, el trabajo también es pionero en concentrar el análisis en el caso latinoamericano, y recolectar información en tres países que cubren la longitud de la geografía latinoamericana (América del Norte, América Central y América del Sur), permitiendo comparabilidad y análisis de robustez de los resultados. Finalmente, el trabajo aporta un análisis intergeneracional explorando si el rol de agencia de los padres tiene un impacto sobre los logros de sus hijos. Hasta el momento, los estudios de

² En su revisión de la literatura disponible sobre el tema (trabajo complementario a este), Samman y Santos (2009) encontraron un sólo trabajo referido a un país Latinoamericano, Speizar, Whittle y Carter (2005), para el caso de Honduras.

³ En concordancia con evidencia empírica previa, Gasparini, Cruces, Tornanelli y Marchioni (2009) encuentran que América Latina es la región con niveles de desigualdad más altos cuando estos se calculan como el promedio de los índices de desigualdad de los países de cada región. Sin embargo, si la desigualdad se calcula sobre la muestra conjunta de todos los países de cada región, América Latina se posiciona en el medio del ordenamiento.

⁴ Por su parte, Altamirano y Soloaga (2009) se concentran en el aspecto de aspiraciones de los padres para sus hijos, así como también de los propios jóvenes para sí mismos, y también analizan el potencial efecto instrumental del rol de agencia de los padres sobre dichas aspiraciones.

rol de agencia no han considerado el aspecto intergeneracional sino que se han centrado en el impacto del rol de agencia sobre diferentes logros de quien lo ejerce.

El trabajo se organiza de la siguiente manera. En la Sección 2 se describen la metodología utilizada en el trabajo, en primer término, los instrumentos de encuesta utilizados para medir el rol de agencia, y en segundo lugar se describe brevemente las herramientas de análisis utilizadas. En la Sección 3 se describe las características de la muestra en los tres países. En la Sección 4 se presentan los resultados de medición del rol de agencia y se discuten sus alcances, limitaciones y enseñanzas para estudios futuros. En la Sección 5 se analiza la relación entre las variables de agencia de los padres y los logros de sus hijos. Finalmente, la Sección 6 contiene las conclusiones.

2. Metodología

2.1 Instrumentos de medición del rol de agencia

El rol de agencia constituye un fenómeno complejo: es **multidimensional** (puede ser ejercitado en diferentes esferas, contextos/dimensiones y niveles), es intrínsecamente **relacional** (es decir, implica el vínculo con otros) y su alcance y forma de ejercicio está ineludiblemente asociado a **pautas culturales** (Samman y Santos, 2009). Siendo el fenómeno a medir algo complejo, su medición también lo es. El módulo de preguntas implementado para medir el rol de agencia corresponde al propuesto por OPHI y está basado en Ibrahim y Alkire (2007).⁵ El módulo contiene una variedad de preguntas que intentan captar diferentes aspectos del rol de agencia. Contiene preguntas de tipo global y preguntas de tipo específico, referidas al poder de decisión en general, en contextos específicos, a las posibilidades de realizar cambios en el entorno y a las motivaciones en los procesos de toma de decisiones. Las preguntas no son nuevas sino que han sido incorporadas en diferentes encuestas previamente, en particular en las Encuestas Nacionales de Demografía y Salud (EDS, más conocidas como las Demographic Health Surveys – DHS), en las Encuestas de Valores Mundiales (EVM), y en encuestas realizadas por Alsop et al (2006), y en estudios psicológicos desarrollados por Ryan y Deci (2000).

Una de los cuatro indicadores globales consiste en preguntarle a la persona si considera que tiene el control sobre todas, la mayor parte, algunas o ninguna de las decisiones que afectan sus actividades cotidianas. A esta variable la llamamos **Poder de Decisión Global**. Otra de las preguntas globales hace uso del dibujo de una escalera con diez escalones. Se le dice al entrevistado que en el primer escalón, están las personas que no tienen nada de libertad para elegir o decidir sobre su propia vida mientras que en el escalón más alto, el décimo, están los que tienen más libertad para elegir y decidir y entonces se le pregunta en qué escalón se ubica él. A esta variable la llamamos **Escalera de Libertad de Decisión**. Finalmente, se le pregunta al entrevistado si cree que podría o no cambiar cosas en su cuadra/edificio en una

⁵ El módulo es parte de un grupo de módulos de encuestas que OPHI propone incorporar en las encuestas de hogares tradicionales para medir cinco dimensiones que han sido identificadas como ‘faltantes’ en las mediciones de pobreza. Las mismas son calidad del empleo, empoderamiento, protección de la violencia, vergüenza y humillación, y bienestar psicológico y subjetivo. (Oxford Development Studies, 2007; OPHI, 2008)

pregunta y si podría o no cambiar cosas en su barrio/localidad. Las opciones en estas dos preguntas son: No, Si-pero con mucha dificultad, Si-pero con dificultad, Si-fácilmente y Si-muy fácilmente. A los efectos del análisis, se agruparon las segundas dos opciones en una (Si, con dificultad), y las últimas dos en otra (Si, fácilmente). A estas variables se las llamó **Posibilidad de Cambios Cuadra o Edificio y Posibilidad de Cambios Barrio o Localidad**.

Los indicadores específicos se refieren a tres contextos particulares: compras menores del hogar, la actividad principal que realiza la persona (ama de casa/participa del mercado laboral y en qué actividad) y la educación de los hijos. El conjunto de preguntas es equivalente para los tres contextos. En primer término se le pregunta a la persona quién suele tomar las decisiones en ese contexto particular.⁶ Las posibilidades son: el entrevistado solo, el entrevistado y su pareja en forma conjunta, el entrevistado y otro miembro del hogar, el entrevistado y otra persona, la pareja del entrevistado sola u otra persona del hogar sola. De este modo se distinguen dos grupos de personas: los que participan en las decisiones del hogar (sea que toman las decisiones ellos solos o en conjunto con alguien más) y los que no participan. En el caso en el que la persona responda no participar en absoluto en las decisiones de ese contexto, se le pregunta si podría hacerlo si quisiera. Si responde que podría hacerlo si quisiera, se considera a esa persona como si tomara parte efectiva de las decisiones puesto que esto se interpreta como una cesión voluntaria de poder a otros. Con estas preguntas se crean variables llamadas **Poder de Decisión Compras del Hogar/Rol en el Hogar/Educación de los Hijos**.

En segundo término, con base en la teoría psicológica de la Autodeterminación (Self-Determination Theory-SDT) desarrollada por los psicólogos Edward L. Deci y Richard M. Ryan (Deci y Ryan, 1985; Ryan y Deci, 2000), se intenta develar las motivaciones con la que las personas toman decisiones en cada contexto. La teoría de la autodeterminación define el concepto de **autonomía** como el grado en el que uno acepta, apoya, respalda y está de acuerdo con sus propias acciones (Deci & Ryan, 1985, 2000). Como ha sido sugerido por Alkire (2005), Ibrahim y Alkire (2007) y Alkire y Chirkov (2007), el concepto de autonomía de la teoría de la autodeterminación está alineado con el concepto de rol de agencia de Sen – actuar de acuerdo con lo que uno valora y tiene razones para valorar, y por esto, los desarrollos de medición en este área pueden resultar útiles para avanzar en la medición del rol de agencia.

El prototipo de una actividad ejercida con alta autonomía es aquella que tiene una motivación intrínseca, lo cual ocurre cuando la persona se involucra en una actividad a partir de su propio interés o curiosidad, de manera espontánea. Sin embargo, muchas (y tal vez la gran mayoría) de nuestras acciones tienen una motivación extrínseca, es decir, son regidas por pautas culturales del medio en el que vivimos. Lo fundamental que postula la teoría de la autodeterminación, es que aun cuando las acciones de las personas tengan una motivación extrínseca, éstas pueden ser realizadas con alta autonomía, dependiendo del grado en que las mismas hayan sido internalizadas por el individuo. Así, la autonomía no es un “todo o nada” sino que ocurre en un continuo desde muy baja hasta muy alta internalización. En el nivel más bajo del grado de internalización de las acciones está lo que los autores llaman

⁶ Esta es la pregunta más popular de empoderamiento utilizada en estudios empíricos, y es parte de las Encuestas Nacionales de Demografía y Salud (EDS).

regulación externa, la cual se refiere al caso en el que una persona actúa para obtener una recompensa o evitar un castigo; la persona realiza la acción por la insistencia de otro. En un nivel mas alto de autonomía está la **regulación introyectada**, en la cual la persona actúa para experimentar la auto aprobación o la aprobación por parte de otro, o bien para evitar la culpa. Finalmente, en el extremo superior de la escala, está la **regulación identificada o integrada**, en cuyo caso la persona actúa de acuerdo con sus valores, de acuerdo con lo que tiene significado e importancia para si misma.⁷

Los autores de la teoría de la autodeterminación han diseñado preguntas orientadas a captar los diferentes niveles de autonomía en lo que respecta a acciones con motivación extrínseca. A partir de estas preguntas construye un indicador llamado Índice de Autonomía Relativa (IAR). Cabe aclarar que el concepto de autonomía postulado por los autores no debe asociarse ni confundirse con el de individualismo, específico de solo algunas sociedades. Las personas pueden internalizar prácticas culturales, y por ende, ser autónomas en sus acciones, en una variedad de contextos culturales, tanto verticalistas como horizontalistas, individualistas como colectivistas.⁸ En efecto, estas preguntas han sido implementadas en estudios empíricos con el objetivo de medir el grado de autonomía y evaluar su asociación con el bienestar subjetivo (así como también con el objetivo de analizar qué tipo de practicas culturales son internalizadas con mayor facilidad) en contextos culturales bien diferentes y por esto es que Ibrahim y Alkire (2007) proponen utilizarlas - con algunas adaptaciones - para medir el rol de agencia.⁹

La pregunta consiste en presentarle al entrevistado una serie de afirmaciones, que no son mutuamente excluyentes, sino con las cuales el entrevistado debe expresar un nivel de acuerdo: “No es cierto”, “No es del todo cierto”, “Tiene algo de cierto” y “Completamente cierto”. Cada una de las afirmaciones intenta captar uno de los tres tipos de regulación antes mencionadas. En la adaptación realizada para esta encuesta, la pregunta consta de cuatro afirmaciones. La primer afirmación simplemente capta una situación de no control sobre las decisiones en ese contexto particular, las dos siguientes primeras afirmaciones intentan captar comportamientos basados en la presión externa, en el primer caso presión ejercida por la pareja y en el segundo caso por cualquier otra persona, comunidad o sociedad. La cuarta afirmación capta comportamientos basados en la regulación introyectada y la última afirmación se corresponde con la regulación integrada e identificada. Se realiza un conjunto

⁷ En realidad, los autores distinguen la regulación identificada de la integrada, la segunda correspondiendo a un nivel de autonomía más alto que la primera. La regulación identificada es cuando la persona respalda conscientemente un determinado comportamiento o valor, teniendo significatividad e importancia personal. En la regulación integrada, las personas consideran sus comportamientos en armonía con sus valores, sintonizados con su vida diaria y coordinados con otras identificaciones. En la implementación de esta pregunta, frecuentemente las personas tienen dificultades para diferenciar las dos motivaciones, por lo que en esta encuesta se sintetizo en una sola motivación autónoma.

⁸ La distinción de prácticas culturales en verticalistas vs. horizontalistas, y en colectivistas vs. individualistas corresponde a Triandis (1996) y Triandis y Gelfand (1998). El aspecto verticalista y horizontalista se refiere a prácticas y normas que apoyan la igualdad o la intercambiabilidad entre personas en oposición a relaciones sociales jerárquicas y subordinadas. El aspecto colectivista o individualista se refiere a la prioridad relativa que se le da a los objetivos y preferencias del individuo en oposición a la prioridad que se coloca en las necesidades, normas y objetivos del grupo o colectivo al cual uno pertenece.

⁹ Chirkov et al (2003) las realizaron en Estados Unidos, Rusia, Turquía y Corea del Sur, Chirkov et al (2005) en Canada y Brasil. Chirkov et al (2003) citan una varios trabajos que implementaron el cuestionario en otros países.

de afirmaciones para quienes han reportado no participar en las decisiones de ese contexto (el conjunto de afirmaciones esta referido a la no-participación) y otro conjunto de afirmaciones equivalentes referidas a los que han reportado participar en las decisiones de ese contexto.¹⁰

Las afirmaciones realizadas en cada contexto tienen la siguiente estructura:

Tabla 1: Adaptación de las preguntas de la teoría de la Autodeterminación

Para aquellos que declaran <u>no participar</u> en las decisiones de ese contexto:	
1. No es cierto 2. No es del todo cierto 3. Tiene algo de cierto 4. Completamente cierto	
No control	La verdad es que yo no puedo decidir sobre [contexto]. No tengo esa decisión a mi alcance.
Regulación Externa 1	No tomo decisiones sobre [contexto] porque me impide hacerlo mi pareja.
Regulación Externa 2	No tomo decisiones sobre [contexto] porque me impide hacerlo otra persona, la sociedad, organizaciones sociales o mi comunidad.
Regulación Introyectada	No tomo decisiones sobre [contexto] porque eso es lo que otra gente espera de mí. Si yo tomara las decisiones sobre [contexto] tal vez me culparían de algo o yo me sentiría culpable de algo.
Regulación integrada/identificada	No tomo decisiones sobre [contexto] porque personalmente prefiero no hacerlo.
Para aquellos que declaran <u>participar</u> en las decisiones de ese contexto:	
1. No es cierto 2. No es del todo cierto 3. Tiene algo de cierto 4. Completamente cierto	
No control	La verdad es que yo tomo/participo en las decisiones sobre [contexto] porque no tengo otra alternativa a mi alcance. Lo tengo que hacer.
Regulación Externa 1	Yo tomo/participo en las decisiones sobre [contexto] de acuerdo a como me obliga a hacerlo mi pareja.
Regulación Externa 2	Yo tomo/participo en las decisiones sobre [contexto] de acuerdo a como me obliga a hacerlo otra persona, la sociedad, organizaciones sociales o mi comunidad.
Regulación Introyectada	Yo tomo/participo en las decisiones sobre [contexto] porque eso es lo que otra gente espera de mí. Si no lo hiciera tal vez me culparían de algo o yo me sentiría culpable de algo.
Regulación integrada/identificada	Yo elijo libremente tomar/participar en las decisiones sobre [contexto].

Puesto que los dos conjuntos de afirmaciones son mutuamente excluyentes, y puesto que lo que importa no es si la persona participa o no de las decisiones del contexto (eso ya es

¹⁰ Nótese que se trata de una adaptación de la propuesta original de los autores. En la propuesta original hay solo una afirmación referida a la presión externa (sin importar la fuente de la misma) y hay dos referidas a alta autonomía, una para regulación identificada y otra para integrada. Por otra parte, el fraseo de las afirmaciones es algo diferente. En la versión original de los autores, las afirmaciones no se refieren explícitamente a “toma de decisiones” sino a acciones concretas de manera que las preguntas sean aplicables tanto en culturas individualistas como en culturas colectivistas. En el contexto de América Latina este cambio se realizó para facilitar el entendimiento de las preguntas, ya que se trata de contextos profundamente individualistas. Sobre las diferencias introducidas en la adaptación se vuelve en la Sección 4.

captado en la pregunta anterior) sino la motivación que tiene para hacerlo (sea participar o no participar), se combinan las respuestas a cada afirmación entre quienes participan y no participan para obtener una misma variable para cada tipo de regulación externa, una de regulación introyectada y una de regulación identificada para toda la muestra. Luego, con estas variables se construye los Índices de Autonomía Relativa (IAR), nuevamente una adaptación de lo propuesto por Deci y Ryan. Los índices de autonomía relativa se construyen de la siguiente manera:

$$\text{IAR} = (-1)[\text{respuesta de presión externa 1}] + (-1)[\text{respuesta de presión externa 2}] + (-1)[\text{respuesta de regulación introyectada}] + (3)[\text{respuesta de regulación integrada e identificada}].^{11}$$

La primera afirmación, referida a no-control no es incluida en el calculo del indice ya que solo se refiere a la ausencia de posibilidades de elegir. Puede verificarse que el IAR varía entre -9 y 9, creciente en el nivel de autonomía. A partir de estas preguntas se crearon las variables llamadas **Índice de Autonomía Relativa – Compras del Hogar**, **Índice de Autonomía Relativa – Rol en el Hogar** e **Índice de Autonomía Relativa – Educación de los Hijos**.

2.2 Instrumentos de análisis

En este trabajo se utilizan cuatro herramientas de análisis empírico: el coeficiente de correlación de Kendall Tau b, pruebas de homogeneidad de distribuciones multinomiales, análisis de componentes principales y análisis de regresión con variables dicótomas (modelo probit) y con variables continuas (modelo de mínimos cuadrados ordinarios, MCO).

Se utiliza el coeficiente *Kendall Tau b* (Kendall y Gibbons, 1990, p. 4-5, 40-41) para las correlaciones porque es un coeficiente de correlación de ordenamientos, apropiado para el caso en el que las variables a correlacionar son de tipo ordinal, en donde las distancias entre categorías no tienen un sentido cardinal. Mas aun, el Kendall Tau b considera la posibilidad de que se produzca lo que se llama ordenes empatados (*tied ranks*), los cuales se refieren al caso en el que muchas observaciones toman el mismo valor de la variable ordinal y por ende todas ocupan el mismo lugar en el ordenamiento total. La formula de este coeficiente se presenta en el Apéndice A.

Siguiendo a Hogg y Tanis (1997), se realizaron *pruebas de homogeneidad* de las distribuciones multinomiales de las variables de agencia para determinar si la distribución de tales variables difieren entre grupos definidos de acuerdo con características como género, edad, educación, estado civil y nivel socioeconómico.

El *análisis de componentes principales* se utilizó para averiguar la consistencia interna de las preguntas de autonomía relativa y para reducir los tres Índices de Autonomía Relativa a un indicador y las dos variables referidas al poder de cambio a otro indicador.

¹¹ En su versión original, el índice se calcula como $\text{IAR} = (-2)[\text{respuesta de presión externa}] - [\text{respuesta de regulación introyectada}] + [\text{respuesta de regulación identificada}] + 2[\text{respuesta de regulación integrada}]$.

Para la análisis de las variables de agencia sobre los logros de los jóvenes, *el modelo de regresión* a estimar esta dado por:

$$\text{Indicadores continuos:} \quad Y = \Delta' F + \delta' E + \xi \quad (1a)$$

$$\text{Indicadores dicotómicos:} \quad Y^* = \Delta' F + \delta' E + \xi \quad \text{con } Y_i = \begin{cases} 1 & \text{si } Y_i^* > 0 \\ 0 & \text{si } Y_i^* \leq 0 \end{cases} \quad (1b)$$

donde Y es el indicador de logro del jóvenes, F es un vector de variables explicativas que contiene características del joven, del hogar y de los padres. El vector E contiene las variables de empoderamiento de los padres. Se probaron modelos más complejos en los que se incluían efectos de interacción entre las variables del vector E y algunas de las del vector F (como educación y nivel socioeconómico) pero los resultados no fueron significativos en términos generales y se optó entonces por un modelo más parsimonioso.

3. Estadística Descriptiva

La Tabla 1 del Apéndice B presenta las estadísticas descriptivas. Las muestras de los tres países tienen características similares. Un 61% de los adultos entrevistados en Argentina y México son mujeres, en tanto que en Nicaragua son un 53%. La mayoría de los adultos tienen entre 30 y 49 años de edad. En México, un 70% tiene entre 30 y 44 años un 25% tiene entre 45 y 59 años; mientras que en Argentina los porcentajes son 52% y 43% respectivamente y en Nicaragua 53 y 36% respectivamente. Entre un 72% y un 84% de los entrevistados están casados o en pareja. En términos de educación, la mayoría tiene nivel secundario: en Argentina un 29% tiene secundario incompleto y un 31% completo, en México estos valores son 39 y 28% respectivamente y en Nicaragua 30 y 21%. En Argentina y Nicaragua un 14% alcanzó el nivel terciario de educación (universitario o no-universitario, completo o incompleto), en tanto que en México el porcentaje es algo mayor: 16%. En los tres países, la mayor parte de la muestra pertenece al nivel socioeconómico mas bajo (50% en Argentina, 53% en México y 43% en Nicaragua), le sigue el nivel socioeconómico medio (42% en Argentina, 34% en México y 42% en Nicaragua), en tanto que solo entre un 8 y un 15% pertenece al nivel alto.¹² En términos de localización, en Argentina un 22% de los adultos viven en la Capital Federal – el 78% restante en partidos del Conurbano Bonaerense; en México, un 55% vive en el DF, y el 45% restante en municipios del conurbado; en Nicaragua un 43% vive en arreas consideradas urbanas dentro de Managua, y el 57% restante en áreas rurales.

¹² En el caso de México, los estratos se construyeron mediante un mecanismo denominado 10 x 6 (10 preguntas para generar 6 categorías de nivel socioeconómico, que luego fueron agrupadas en tres). Dentro de cada una de las 10 preguntas se le otorga un puntaje a cada opción de respuesta de manera que la suma de las 10 preguntas genere un puntaje que permita ubicar el hogar en uno de los 6 estratos. Este mecanismo es comúnmente utilizado por las agencias encuestadoras en México. Dentro de las 10 preguntas se incluye la escolaridad de la persona que aporta la mayor parte del ingreso en el hogar. En el caso de Argentina y Nicaragua se siguió un procedimiento de ruta lógica, se utilizaron preguntas relacionadas a la escolaridad y empleo de la persona que aporta la mayor parte del ingreso en el hogar para categorizar a los hogares.

En términos de los jóvenes entrevistados, las mujeres representan un 46% en Argentina, un 47% en México y un 48% en Nicaragua. La edad promedio en los tres países es de 15 años.

Se analizaron cuatro tipos de indicadores de los jóvenes: salud, educación, trabajo y satisfacción con la vida. Los dos indicadores de salud son que realice tres comidas al día (vs. menos de tres), que tenga un índice de masa corporal normal (vs. sobrepeso); los de educación son que asista a la escuela (vs. que no asista), que asista a escuela privada (vs. pública), años de escolaridad de acuerdo a su edad y porcentaje de horas de estudio y de recreación del total de la semana. Los indicadores de trabajo son: si trabaja (vs. no trabaja), y el porcentaje de horas de trabajo (dentro y fuera del hogar) del total de la semana. Finalmente, se considera su nivel de satisfacción con la vida, el cual se pregunta utilizando el dibujo de una escalera de 10 escalones.

Entre un 85% (en México) y un 89% (en Nicaragua) de los jóvenes entrevistados realiza las tres comidas principales del día (desayuno, almuerzo y cena). Sin embargo, en los tres países el problema nutricional parece manifestarse en términos de sobre peso. En Argentina el 33% presenta problemas de sobrepeso y obesidad (solo un 1% presenta bajo peso), en México este valor es de 44% (también solo 1% tiene bajo peso). En Nicaragua, un porcentaje un poco mas alto presento bajo peso (3.5%), y un 36% tiene sobre peso u obesidad.

El 93% de los jóvenes de Argentina, el 90% de los de México y el 89% de los de Nicaragua asisten a la escuela. Entre ellos, el 34 y el 35% asiste a escuela privada en Argentina y en Nicaragua respectivamente, en tanto que en México es sólo el 15%. En Argentina y México la proporción de los jóvenes encuestados que se encuentra en el nivel primario es similar: 21% y 19% respectivamente, en tanto que en Nicaragua es algo mayor: 31% (en los tres casos el nivel primario comprende seis años). Como contrapartida, el 78% de los jóvenes encuestados en Argentina y el 79% de los de México están en el nivel secundario (que comprende en ambos casos seis años de educación); en Nicaragua son el 66%. Los porcentajes (marginales) remanentes corresponden a chicos sin educación o que están comenzando el nivel terciario. Se calculó también la escolarización-por-edad, definida como el numero de años de escolarización dividido por la edad del joven menos seis (que es la edad a la que un joven comienza la educación primaria en los tres países). La media de este indicador es de 0.96 en Argentina, 0.94 en México y 0.89 en Nicaragua, sugiriendo que – en promedio – los jóvenes están un 4%, 6% y 11% atrasados con respecto al número de años de educación que deberían haber alcanzado para su edad respectivamente. También es interesante señalar que en los tres países los jóvenes dedican – en promedio – entre un 45 y un 50% del total de horas de la semana a estudiar en la casa y a recreación.

En México y en Nicaragua el 20% y el 22% de los jóvenes – respectivamente – reportaron haber realizado algo en el último año para aportar dinero al hogar. En Argentina este valor fue mas alto, el 32%. Sin embargo, cuando se calculó el porcentaje de horas que los jóvenes dedican a trabajar dentro y fuera del hogar (esto incluye no solo el tiempo de trabajo pago fuera del hogar sino también las horas de cuidado de familiares, de trabajo en una empresa familiar y de realización de tareas domesticas), en Argentina – en promedio – los jóvenes dedican el 12% de las horas de la semana a dichas actividades, en México el 17% y en Nicaragua el 15%.

Finalmente, es muy interesante que en los tres países el promedio de satisfacción con la vida que reportan los jóvenes es similar, en Argentina un poco menor que en México y Nicaragua. En el rango de la escalera con diez escalones, en Argentina el promedio es 7.34 escalones, en Nicaragua 7.86 y en México – el nivel mas alto – 7.99.

4. Resultados de las mediciones del rol de agencia: avances y limitaciones

Las frecuencias de respuesta a las diferentes opciones de las preguntas que intentan medir el rol de agencia son relativamente consistentes en los tres países y por ende permiten obtener algunas conclusiones respecto de los instrumentos de medición utilizados, al menos en el contexto latinoamericano.

Variables globales

En la Figura 1 pueden verse las respuestas a las diferentes variables utilizadas para intentar medir los niveles de agencia en forma global, y en la Tabla 1 del Apéndice B se presentan los valores promedios de estas variables (y sus desviaciones estándar) para los tres países.

La variable referida al nivel de control sobre las decisiones que afectan a las actividades cotidianas toma valores desde 1 (opción “ninguna”) hasta 4 (opción “todas”). En los tres países virtualmente nadie respondió la opción “ninguna”. México y Nicaragua presentan patrones de respuesta similares: la población se distribuye en partes prácticamente iguales entre “algunas”, “mayoría” y “todas” (aproximadamente un tercio de la población en cada respuesta), motivo por el cual la diferencia de la media de esta variable entre estos países (3.01 para México y 2.95 para Nicaragua) no es estadísticamente significativa. En cambio, en Argentina, solo un 12% respondió “algunas”, un 32% respondió “mayoría” y un 55% respondió “todas”. El valor promedio de esta variable es el más alto en Argentina (3.42) y la diferencia entre esta media y la media de los otros dos países es estadísticamente significativa. Esto indicaría que en Argentina las personas perciben un mayor grado de control sobre sus decisiones.

Sin embargo, utilizando otro instrumento de medición, la escalera de libertad de decisión, la cual varía entre 1 y 10, los resultados difieren en términos de la comparación entre países. Argentina es en este indicador la que presenta una mayor frecuencia de respuesta para los escalones 1 a 5 (17.6% contra 7% en México y 10% en Nicaragua). También es Argentina la que tiene una mayor frecuencia en los escalones 6 y 7 y menores frecuencias en los escalones más altos, el 8, el 9 y el 10. Por su parte, Nicaragua es la que presenta la frecuencia mas alta de respuestas en el escalón 10 (casi un 40%, contra un 25% en Argentina y México). El promedio de esta variable varía entre 7.56 (Argentina) y 8.29 (Nicaragua) pero ninguna de las diferencias es estadísticamente significativa.

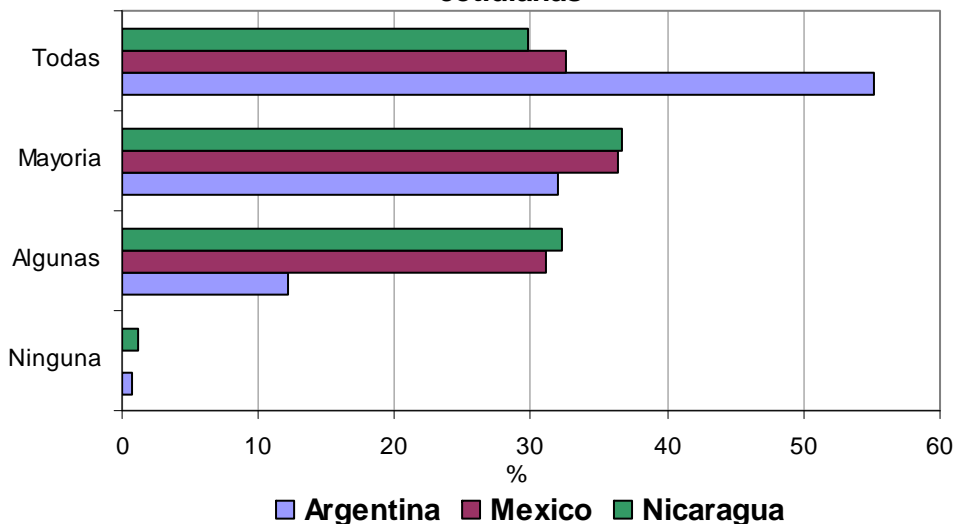
En lo que respecta a la posibilidad de realizar cambios, se observan frecuencias similares en las respuestas a realizar cambios en cuadra/edificio y barrio/localidad, y como es de esperar,

estas variables están altamente correlacionadas en todos los casos.¹³ En ambas preguntas, es Nicaragua la que presenta mayores frecuencias para los que consideran que no es posible realizar cambios: un 53% y un 52% piensa que no puede efectuar cambios en su cuadra/edificio, barrio/localidad respectivamente, mientras que para Argentina estos valores son 40% y 44% y para México 35% y 39%. En los tres países porcentajes similares de la población, entre un 35 y un 38%, consideran que pueden realizar cambios pero con dificultad. Finalmente (y como contrapartida de aquellos que consideran que no pueden realizar cambios), en Nicaragua solo un 12% considera que puede efectuar cambios (en cualquiera de los dos niveles), en México un 29% cree que puede realizar cambios en su cuadra/edificio, y un 25% en su barrio/localidad; en Argentina el 24% cree que puede efectuar cambios en su cuadra/edificio y un 18% en su barrio/localidad. En términos generales se observa que en Nicaragua la gente es más pesimista con respecto a su poder para realizar cambios, México es más optimista, y Argentina esta en el medio de estas dos percepciones. Esto se refleja en el valor promedio de estas variables en la Tabla 1 del Apéndice B. En Nicaragua el valor promedio de la posibilidad de cambios en cuadra/edificio, barrio/localidad es 1.84 y 1.85 respectivamente (en la escala original de 1 a 5), en México es de 2.52 y 2.36 respectivamente, y en Argentina es de 2.40 y 2.19. Por las dos variables, las diferencias entre Nicaragua y los otros dos países son estadísticamente significativa pero las diferencias entre Argentina y México no lo son.

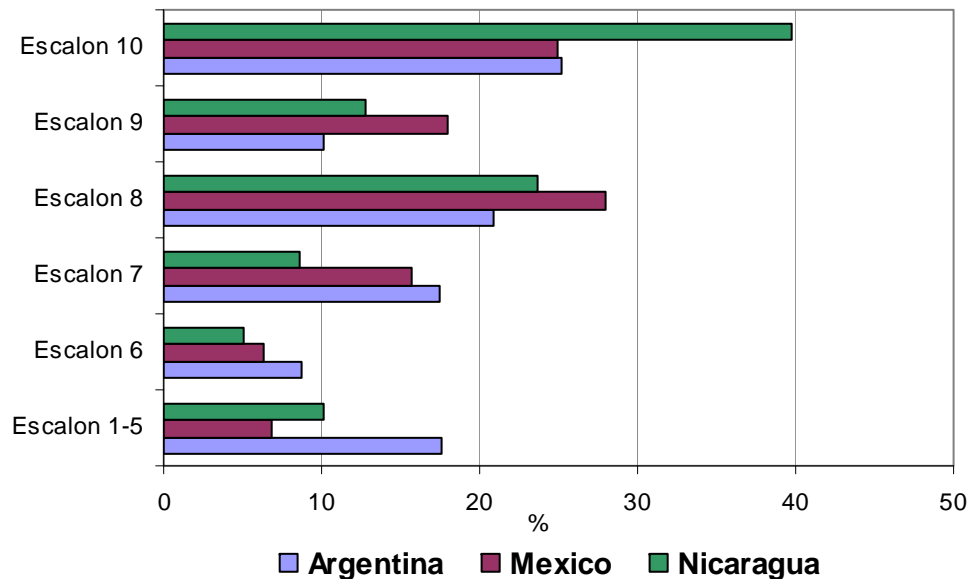
¹³ En Argentina el coeficiente de correlación de Pearson es de 0.68, el de Spearman es de 0.67 y el Kendall Tau b es 0.61; en México estos valores son 0.73, 0.74 y 0.67 respectivamente y en Nicaragua son 0.75, 0.74 y 0.70.

Figura 1: Estructura de respuestas en las variables globales de agencia

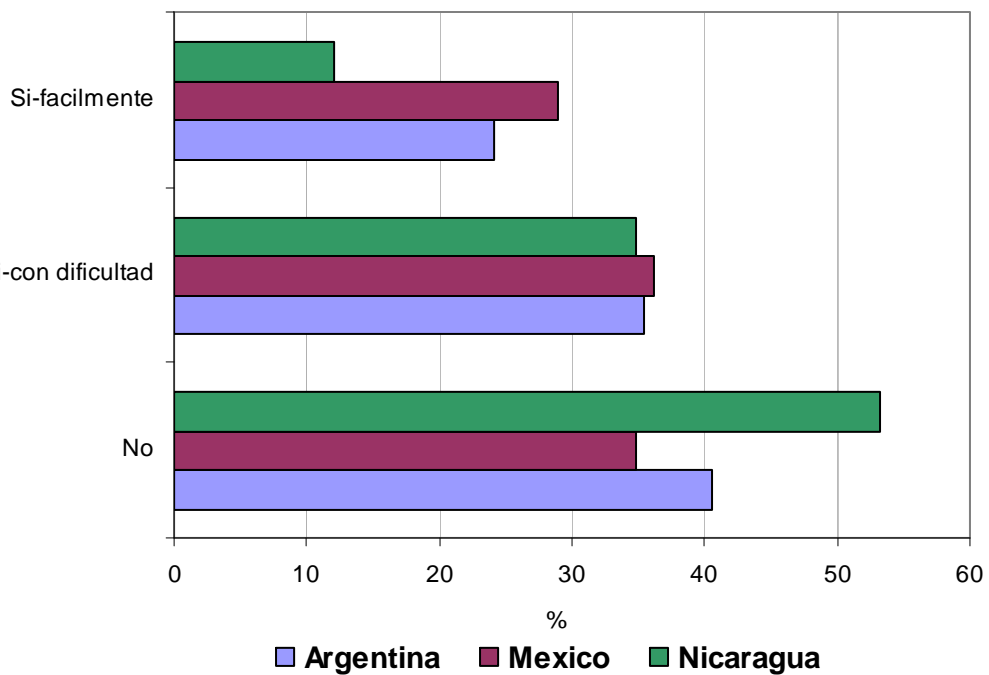
Control sobre decisiones que afectan sus actividades cotidianas



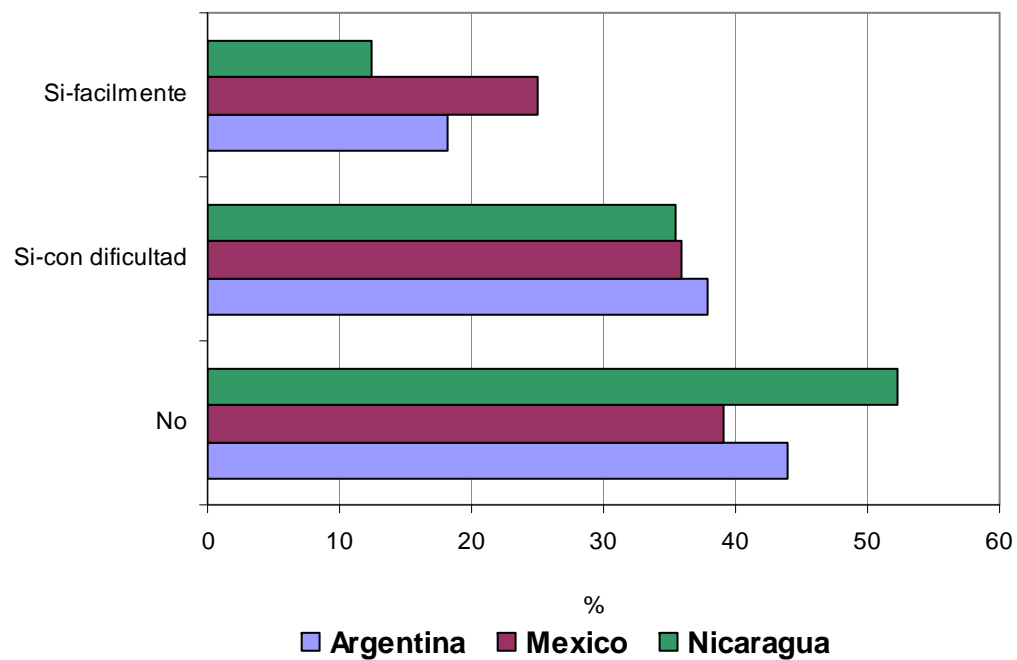
Escalera de Libertad de Decision



Posibilidad de Realizar Cambios Cuadra/Edificio



Posibilidad de Realizar Cambios Barrio/Localidad



Variables específicas de ciertos contextos

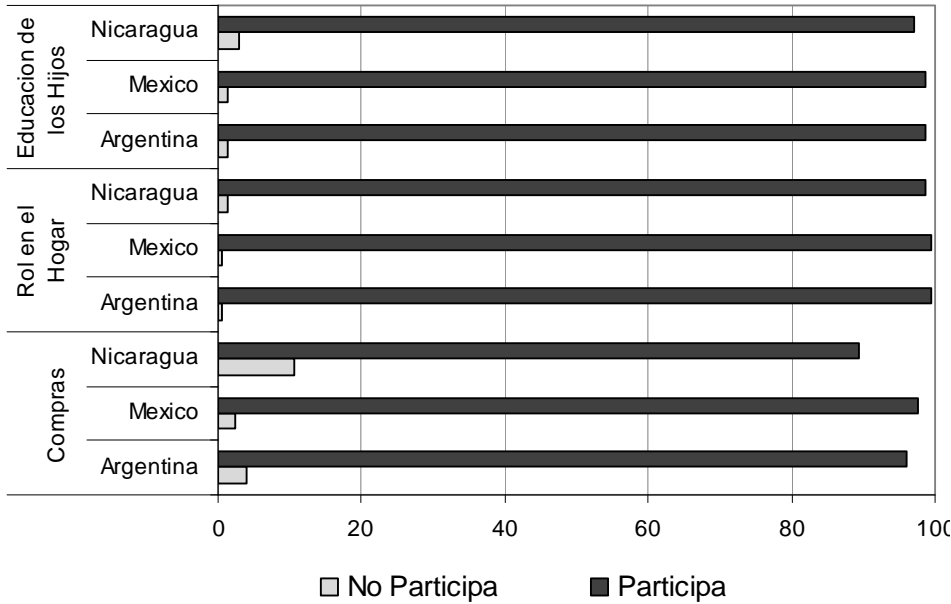
En la Figura 2 se presentan los resultados para las variables que miden poder de decisión y autonomía relativa en la toma de decisiones de tres contextos específicos: compras del hogar, rol en el hogar (si se participa o no del mercado laboral y en – en caso de participar – en qué actividad), y educación de los hijos. Los niveles de participación reportados en lo que respecta a la toma de decisiones en estos tres contextos son sorprendentemente altos: entre un 89.4 y un 99.5% de las personas (varía por país y por contexto) responde que participa en las decisiones de los contextos particulares mencionados. Cabe señalar que resultados similares se obtuvieron en una encuesta representativa a nivel nacional realizada en Chile en la que se incluyó una mayor diversidad de contextos específicos (tales como religión y salud).¹⁴ Es posible que las personas en las culturas latinoamericanas – en consonancia con otras culturas occidentales – efectivamente ejerzan un alto poder de decisión en diferentes contextos. Es interesante sin embargo notar que estos altos niveles contrastan con las preguntas de poder de decisión realizadas a nivel global previamente analizadas. Cuando la pregunta se abstrae de un contexto particular y pasa a ser general, tal como ocurre en el caso de la pregunta de Poder de Decisión Global y la de la Escalera de Libertad de Decisión, los resultados reflejan mucho menos poder de decisión. En efecto, en la pregunta referida al grado de control sobre las decisiones que afectan las actividades cotidianas, la opción sobre “todas las decisiones” fue elegida por un 55% de los encuestados en Argentina, un 32% en México y un 30% en Nicaragua. En la pregunta de la escalera de libertad de decisión, sólo el 25% de los encuestados en Argentina y en México se ubica en el máximo escalón, y el 40% en el caso de Nicaragua. Valores similares se encontraron en la encuesta de Chile.¹⁵ Esto sugiere que una mayor especificidad en la manera de realizar la pregunta tal vez induzca al entrevistado a exagerar su real poder de decisión; puede ser también que entren en juego cuestiones de orgullo personal (que también puede deberse a una cuestión cultural). De cualquier modo, no descartamos la posibilidad de que los ámbitos específicos elegidos para las preguntas se caractericen por altos niveles de poder de decisión, sin que esto implique alto rol de agencia en otros ámbitos posibles. Esto explicaría por qué mientras que se reportan altos niveles de participación en la toma de decisiones de los tres contextos específicos, cuando todos los ámbitos se consideran implícitamente juntos en preguntas globales, las respuestas revelan menor nivel de libertad de decisión.

¹⁴ Se trata de una encuesta representativa a nivel nacional en Chile realizada por OPHI en conjunto con el Centro de Microdatos de la Universidad de Chile entre a principios de 2009. En la misma se encontró también que entre un 85% y un 97% de las personas dicen participar en la toma de decisiones. El 85% corresponde al contexto de religión en tanto que el 97% al de trabajar o no (lo que aquí llamamos como ‘rol en el hogar’). Por otra parte, las encuestas de Demografía y Salud incluyen preguntas sobre decisiones de salud, compras mayores y compras menores del hogar, visitas a familia o a parientes, y comidas que se cocinan en el hogar. En América Latina, entre 66% (Nicaragua 2001, compras mayores del hogar) y 94% (Bolivia 2003, que comida cocinar) de los mujeres reportan tomar decisiones estas solas o con otra persona. Cabe notar que esta encuesta está dirigida a las mujeres mientras que en la encuesta realizada en este trabajo se entrevistó también a hombres – por lo que no es sorprendente que encontremos niveles todavía más altos de poder de decisión.

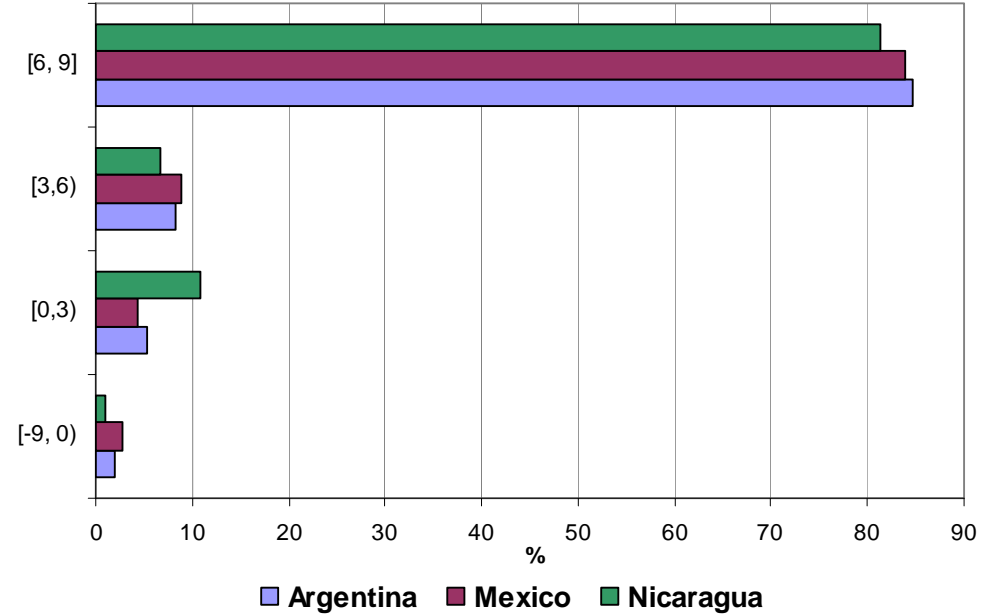
¹⁵ El 60% respondió que tiene control sobre todas las decisiones que afectan sus actividades cotidianas, y el 34% se ubica en el escalón más alto de la escalera de libertad de decisión.

Figura 2: Estructura de respuesta de las variables de agencia específicas de tres contextos

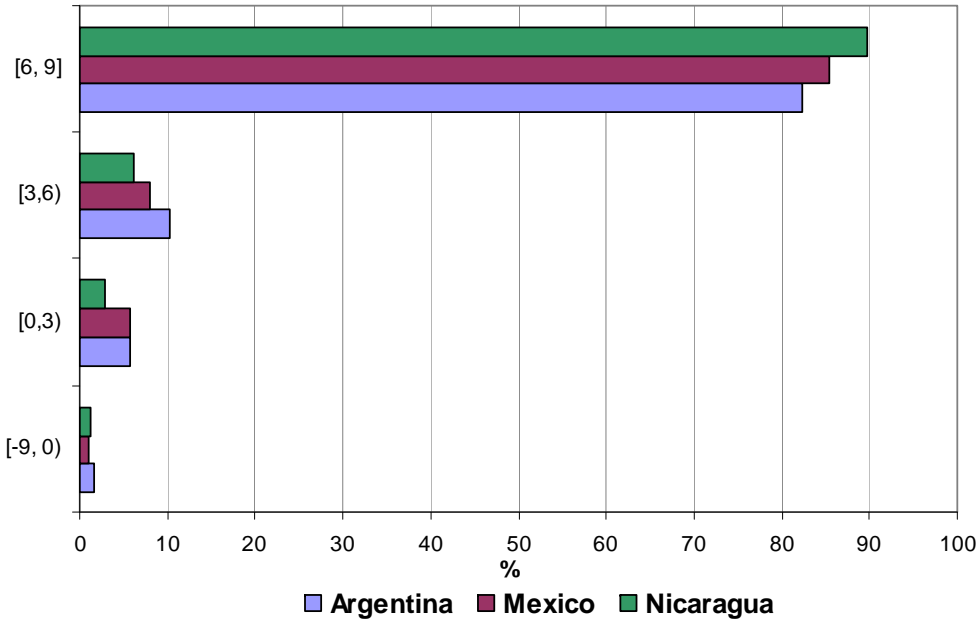
Participación en la Toma de Decisiones en Tres Contextos Específicos



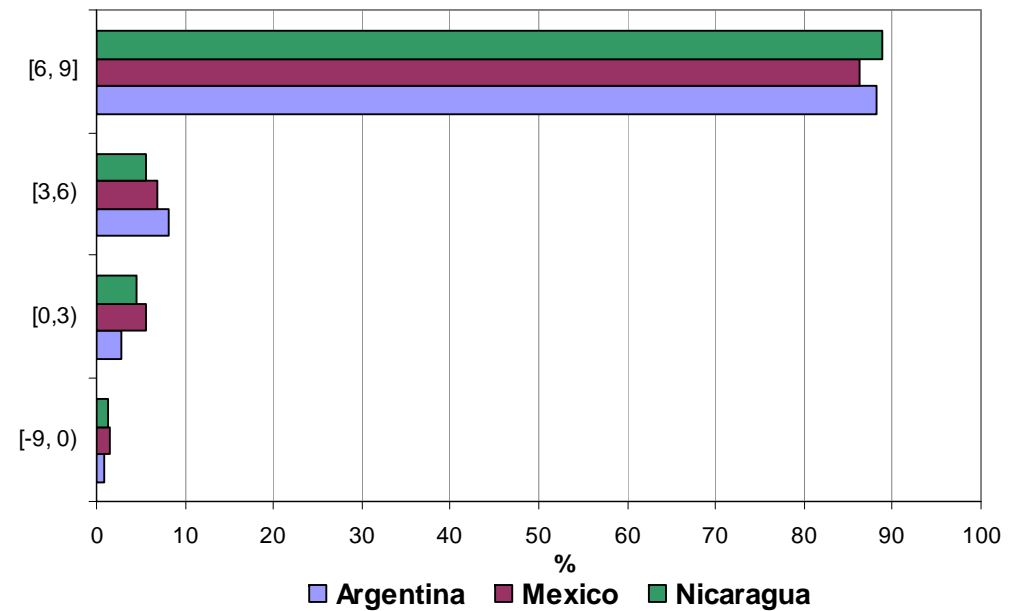
Indice de Autonomia Relativa - Compras del Hogar



Indice de Autonomia Relativa Rol en el Hogar



Indice de Autonomia Relativa - Educacion de los Hijos



Los indicadores de autonomía relativa, contruidos con preguntas que son una adaptación de las propuestas por los psicólogos Ryan y Deci (2000), también presentaron escasa variabilidad, y en los tres países las personas se perciben como muy autónomas. En la Figura 2 puede verse que entre un 80 y un 90% de la población en cada país tiene un Índice de Autonomía Relativa en los tres valores superiores del indicador (y dentro de estos tres valores la frecuencia más alta es en el valor 9, por amplia diferencia). En efecto, los valores promedio de los IARs en los tres contextos y en los tres países, varían entre 7.06 (el IAR de Compras en Nicaragua) y 7.81 (el IAR de Educación de los Hijos en Nicaragua). Ninguna de las diferencias es estadísticamente significativa. Esto se debe a que en los tres países y los tres contextos, entre un 79 y un 93% respondió “No es cierto” a las afirmaciones referidas a la regulación externa, entre un 78 y un 88% respondió lo mismo a la afirmación referida a la regulación introyectada, en tanto que entre un 76 y un 92% respondió “Completamente cierto” a la afirmación de regulación identificada. Esto puede verse en la Tabla 2 del Apéndice B. Cabe remarcar que resultados similares se encuentran en el caso de la encuesta de Chile. Claramente, sería ingenuo afirmar a partir de estos resultados que más de tres cuartos de la población en los tres países y en los tres contextos considerados actúa con el nivel más alto de autonomía. Parece más razonable analizar cuales son los motivos por los cuales sistemáticamente las personas tienden a reportar niveles tan altos de autonomía. Puesto que se trata de una adaptación de la propuesta original de los autores, se analizaron las fuentes de diferencia con las preguntas originales.

La diferencia principal es que los autores refieren las diferentes afirmaciones de regulación externa/introyectada/identificada a acciones muy específicas y concretas de cada contexto. Por ejemplo, en el contexto del deporte, los autores preguntan las motivaciones para hacer ejercicio habitualmente; en el contexto de la religión preguntan las motivaciones para rezar, para asistir a la iglesia regularmente, para compartir activamente la fe con los demás; en el contexto de la amistad preguntan las motivaciones para compartir tiempo con los amigos, escuchar los problemas de los amigos, etc. En nuestro caso, como puede observarse en la Tabla 1, las motivaciones se refirieron a la toma de decisiones en el contexto determinado. Es posible que, en el intento de generalizar la pregunta, se haya perdido precisión en la respuesta del entrevistado y que el orgullo de la persona haya influenciado fuertemente las respuestas. Es posible que sea más fácil admitir que uno realiza una actividad específica, como pasar tiempo con los amigos, en parte porque es lo que la sociedad o los amigos esperan, que admitir que todas las decisiones referidas a un área de la vida cotidiana están reguladas por lo que otros esperan.

En segundo lugar, es posible que las afirmaciones sean demasiado explícitas y directas como para poder ser admitidas sin vergüenza por el entrevistado; puede resultar difícil para una mujer admitir abiertamente que su pareja la obliga a dedicarse a los quehaceres del hogar, o que eso es lo que la sociedad espera de ella. Tal vez sea necesario presentar las diferentes motivaciones sistemáticamente de manera un poco más sutil. En algunas de las preguntas diseñadas por los psicólogos, las motivaciones externas e introyectadas están expresadas de modo algo más sutil. Por ejemplo, en una pregunta referida a por qué escucho los problemas de mi amigo, la afirmación referida a la regulación externa dice “porque mi amigo me hace sentir bien cuando lo hago”¹⁶. Sin embargo, en otros casos, las preguntas originales de los psicólogos son también explícitas; por ejemplo para el caso de por qué la persona hace

¹⁶ http://www.psych.rochester.edu/SDT/measures/SRQ_friendship.php

ejercicio físico de manera regular, la opción de regulación externa dice “porque siento que no tengo opción sobre esto, otros me obligan a hacerlo”.¹⁷ Chirkov et al (2003), que miden autonomía en cuatro culturas diferentes (Corea, Rusia, Turquía y Estados Unidos) utilizan frases de las afirmaciones de regulación externa e introyectada idénticos a los utilizados en este trabajo (ver p. 102).

Interesantemente, Chirkov et al (2005) ponen a prueba la teoría de la Autodeterminación en contextos culturales diferentes – Brasil y Canadá. De acuerdo con Hofstede (1997), Brasil es más verticalista que horizontalista en sus prácticas culturales, y más colectivista que individualista, en tanto que Canadá es al revés. Curiosamente encontraron que los estudiantes brasileños tenían un nivel de autonomía mayor que los Canadienses, “un hecho que requiere mayor exploración” (p. 433), de acuerdo con los autores.¹⁸ Es decir, aun en la formulación inicial de los autores, los mismos encontraron evidencia de mayores niveles de autonomía reportados en un país Latinoamericano. En síntesis, antes de concluir que en los países latinoamericanos las personas experimentan altos niveles de autonomía, parece razonable probar una formulación más sutil de las opciones referidas a regulación externa e introyectada.

Sin duda, la medición y el estudio del impacto instrumental del rol de agencia constituye un área de investigación en sus comienzos – más todavía en el caso Latinoamericano – y esto significa que se necesitarán sucesivos ejercicios de medición hasta alcanzar instrumentos que sean plenamente satisfactorios. Los resultados de este primer esfuerzo de medición serán de utilidad para el diseño de investigaciones futuras. A pesar de las limitaciones que hemos marcado, por el momento vamos a suponer que los indicadores son válidos, y volveremos sobre los alcances y limitaciones del ejercicio de medición en las conclusiones.

Análisis de componentes principales de las variables de agencia

Para cada país se realizó un análisis de componentes principales para evaluar si todas las variables de agencia estaban captando un mismo fenómeno latente o distintos aspectos del rol de agencia. Los resultados completos se presentan en el Apéndice C. Las variables consideradas fueron la de poder de decisión global, la escalera de libertad de decisión, las dos preguntas sobre la posibilidad de realizar cambios, y los Índices de Autonomía Relativa en los tres contextos. Se dejó de lado las de poder de decisión en cada contexto porque, como se explico anteriormente, presentan variabilidad virtualmente nula. Los resultados son similares y consistentes en los tres países: estos cinco indicadores responden a tres factores latentes: un factor referido al poder de decisión en general que agrupa a la escalera de libertad de decisión y la variable de poder de decisión global, un factor referido a la posibilidad de realizar cambios, que agrupa a las dos preguntas referidas a esto, y un factor referido a la autonomía, que agrupa a los tres IARs. Con base en estos resultados se decidió crear un indicador sintético de las dos preguntas de posibilidad de cambio en

¹⁷ http://www.psych.rochester.edu/SDT/measures/SRQ_exercise.php

¹⁸ La hipótesis principal del estudio es que en ambos países las prácticas culturales verticalistas deberían –en promedio– ser menos internalizadas que las prácticas culturales horizontalistas, y que personas con mayor autonomía reportan mayor bienestar (subjetivo). Las encuestas fueron realizadas a estudiantes universitarios. Los autores encontraron evidencia a favor de estas hipótesis.

cuadra/edificio, barrio/localidad reteniendo los valores del primer componente de un análisis de componentes principales aplicado sobre estos dos indicadores¹⁹; el mismo procedimiento se realizó para sintetizar los tres Índices de Autonomía Relativa. Las variables de poder de decisión global y de la escalera de libertad de decisión se mantuvieron por separadas porque se considera que al resumirlas en un indicador se perdería información; estas dos variables son las que tienen la correlación más baja.

Correlaciones entre agencia y otras características

Cabe preguntarse si las variables de agencia varían de acuerdo con algunas características básicas de las personas. Para esto se realizaron pruebas de homogeneidad entre distribuciones, es decir, se compara la distribución de cada variable de agencia por grupos, por ejemplo, hombres versus mujeres, y se efectúa un test analizando si las distribuciones son similares o no. La Tabla 2 sintetiza los resultados de dichas pruebas para los tres países.

Tabla 2: Resultados de las Pruebas de Homogeneidad de distribuciones de las variables de agencia

		Poder de Decision Global	Escalera de Libertad de Decision	Cambios Cuadra/ Edificio	Cambios Barrio/ Localidad	IAR Compras del Hogar	IAR Rol en el Hogar	IAR Educacion de los Hijos
Genero	A	D (1%)	D (1%)	D (10%)	ND	D (5%)	ND	D (5%)
	M	D (1%)	D (1%)	D (1%)	D (1%)	D (1%)	D (5%)	ND
	N	D (1%)	D (1%)	D (1%)	D (1%)	D (1%)	D (1%)	D (10%)
Edad	A	ND	ND	ND	ND	ND	ND	ND
	M	ND	D (1%)	ND	D (1%)	D (1%)	D (1%)	D (1%)
	N	D (1%)	D (1%)	D (1%)	D (1%)	D (1%)	D (1%)	D (1%)
Estado Civil	A	D (1%)	ND	ND	D (5%)	ND	ND	ND
	M	D (1%)	D (1%)	D (10%)	D (10%)	D (1%)	D (5%)	ND
	N	D (1%)	D (1%)	D (1%)	D (1%)	D (1%)	D (1%)	D (1%)
Nivel Educativo	A	ND	D (1%)	ND	D (5%)	ND	D (10%)	ND
	M	D (1%)	D (1%)	D (1%)	D (1%)	D (1%)	D (1%)	D (10%)
	N	D (1%)	D (1%)	D (1%)	D (1%)	D (1%)	D (1%)	D (1%)
NSE	A	ND	D (1%)	ND	D (1%)	ND	D (1%)	ND
	M	D (1%)	D (1%)	D (1%)	D (1%)	D (1%)	D (1%)	D (1%)
	N	D (1%)	D (1%)	D (1%)	D (1%)	D (1%)	D (1%)	D (1%)

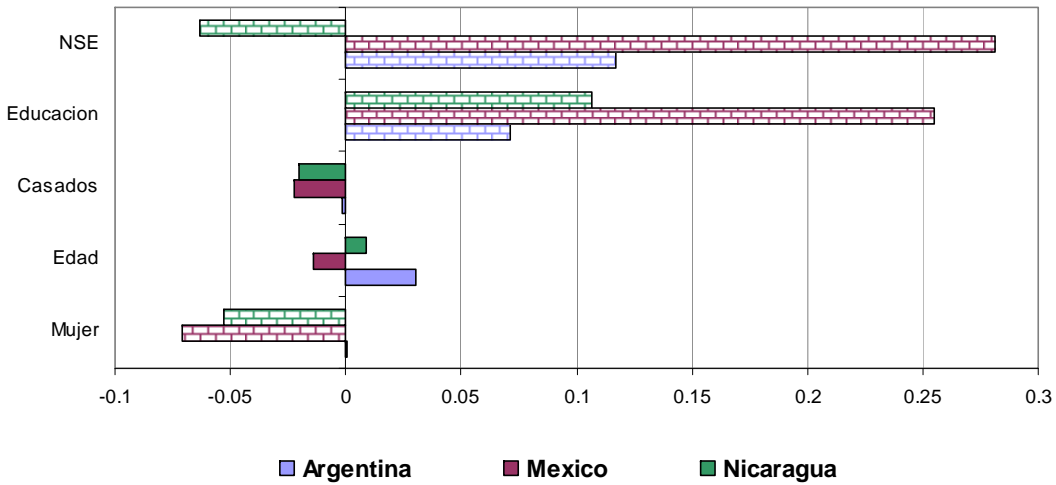
A: Argentina; M: Mexico; N: Nicaragua; D: las distribuciones difieren estadísticamente, ND: las distribuciones no difieren estadísticamente. 1%: se rechazó la hipótesis nula de distribuciones homogéneas al 1%; 5%: se rechazó la hipótesis nula al 5%; 10% se rechazó la hipótesis nula al 10%.

Es importante destacar que las pruebas sólo son un indicativo de si las variables que define a un grupo (por ejemplo género) establecen una diferencia en la distribución de la variable de agencia, pero no indican en qué sentido. Por este motivo también se estimaron correlaciones entre las variables de agencia y las características mencionadas las cuales se presentan en la Figura 3. Para el cálculo de las correlaciones se utilizaron los indicadores sintéticos mencionados en la sección anterior. En la Figura 3, las barras con textura de ladrillos significan que la correlación fue significativa.

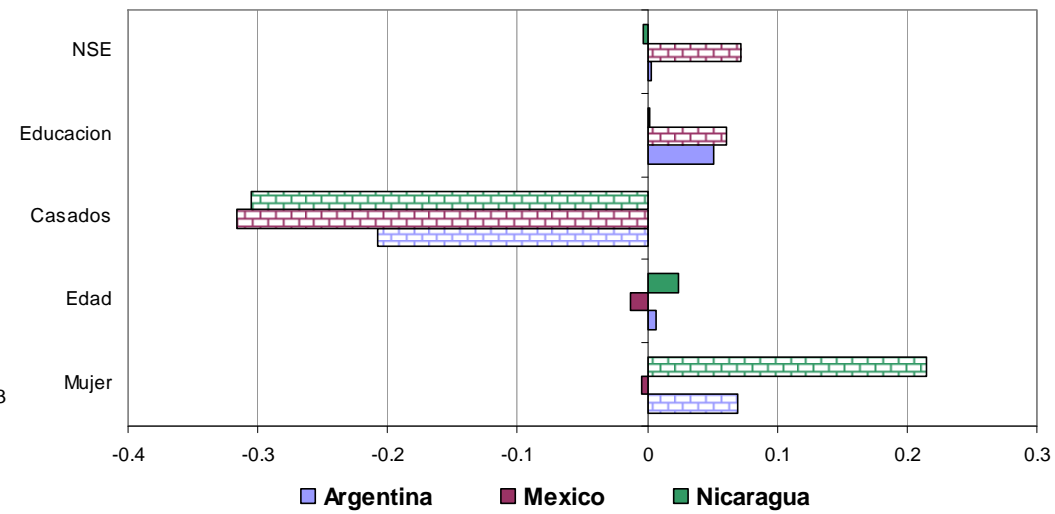
¹⁹ Se utilizó el método de factor de componentes principales (principal component factor), comando pcf de Stata 10.

Figura 3: Coeficientes de correlación Kendall Tau b entre variables de agencia y otras características

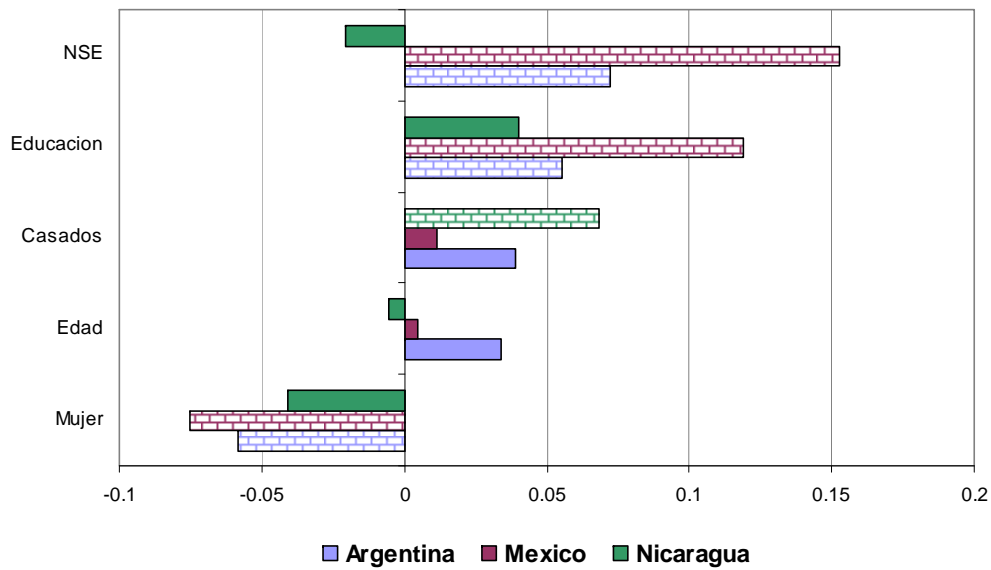
Escalera de Libertad de Decision



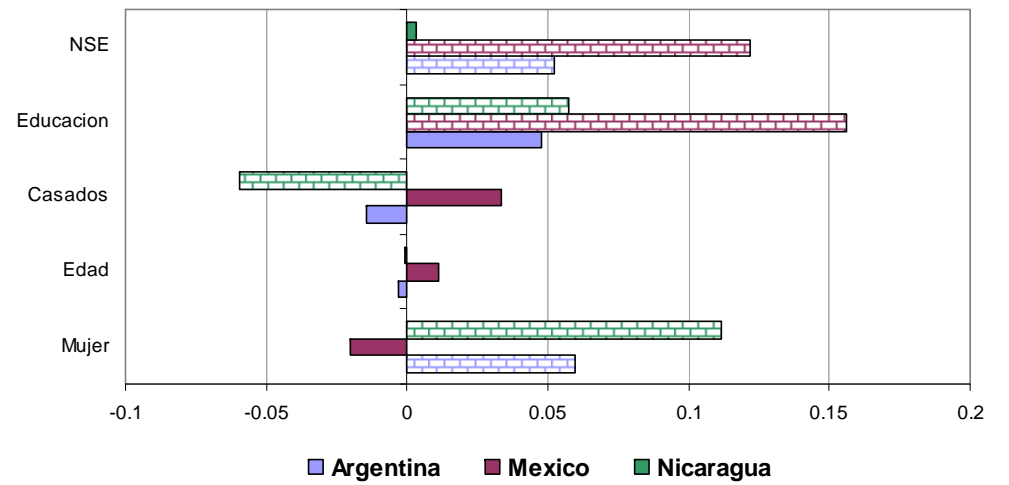
Poder de Decision Global



Indicador de Posibilidad de Realizar Cambios



Indicador de Autonomia Relativa



En la Tabla 2 se observa que las distribuciones de las distintas variables de agencia en los tres países son significativamente diferentes en la mayor parte de los casos, la pregunta es en qué sentido, ¿quiénes experimentan mayor rol de agencia, las mujeres o los hombres? En la Figura 3 puede observarse que las mujeres tienden a reportar mayor nivel de poder de decisión global y mayor autonomía en Argentina y en Nicaragua, pero – contradiciendo esto – se ubican en menores escalones de la escalera de libertad de decisión que los hombres en México y Nicaragua y perciben menor posibilidad de realizar cambios en Argentina y México. En lo que respecta al Poder de Decisión Global es posible que la correlación positiva encontrada con el ser mujer se deba a la manera en que fue formulada la pregunta. Al referirse a “control sobre las decisiones que afectan sus actividades cotidianas”, es plausible que de acuerdo con la distribución de tareas intra-hogar, las mujeres perciban un mayor control sobre las decisiones que los hombres. Por lo tanto, si bien se encuentran diferencias por género en las variables de agencia no se encuentra un patrón común que permita afirmar que las mujeres tienen mayor o menor rol de agencia.

La variable edad presenta un caso particular. En el caso de Argentina las pruebas de homogeneidad no rechazan la hipótesis nula de distribuciones homogéneas indicando que la edad no es una variable que diferencie la distribución de las variables de agencia en este país. No obstante, en el caso de México, en cinco de las siete variables de agencia, se rechaza la hipótesis nula de que las distribuciones son iguales y en el caso de Nicaragua, se rechaza la hipótesis nula en todas las variables (ver Tabla 2). Sin embargo, cuando se observan las correlaciones de la edad con las diferentes variables, puede verse que – en los tres países – no está significativamente correlacionada con ninguna de las variables de agencia; esto sugiere que, en los casos en que la edad marca una diferencia en la distribución, el cambio no es monótono (es decir, no puede decirse que a más edad se encuentra más o menos agencia). Para complementar esta información, se realizaron pruebas de diferencia de medias entre grupos de edad. Los grupos analizados son los mismos que los considerados para las pruebas de homogeneidad: 19 a 29 años, 30 a 44 años, 45 a 59 años, y 60 o más años. En Argentina, concordando con los resultados de las pruebas de homogeneidad, las medias de cada variable de agencia por grupos no son estadísticamente diferentes. En México se encontraron algunas diferencias: las personas entre 30 y 44 años de edad reportaron –en promedio– escalones más altos de la escalera de libertad de decisión que quienes tienen entre 45 y 59 y quienes tienen 60 o más (8.15 vs. 7.97 y 7.43 respectivamente). El grupo de los más jóvenes presenta niveles de autonomía menores (medidos por el indicador sintético) que el grupo de entre 30 y 44 y que el grupo de entre 45 y 59 (la media del indicador obtenido por medio de componentes principales es -0.33 para el grupo de los jóvenes, 0.03 para el grupo de entre 30 y 44 y -0.024 para el grupo de entre 45 y 59). Finalmente, también se encontró una diferencia de medias significativa en esta variable entre el grupo de entre 30 y 44 años y el grupo de 60 años o más (0.03 vs. -0.33). En el caso de Nicaragua, la única diferencia de medias significativa que se encontró por grupos de edad fue entre el grupo de los más jóvenes (19 a 29) y el de los de mayor edad (60 años o más), en términos del indicador de autonomía, siendo mayor para el primero que para el segundo (la media para el primer grupo es de 0.08 vs. -0.31 para el segundo). En síntesis, en Argentina, la edad no es un factor asociado con el rol de agencia, en México hay alguna evidencia de que el grupo entre 30 y 44 años siente mayor libertad de decisión que los grupos de más edad y exhibe más autonomía que el grupo de los más jóvenes y que los de más edad (60 o más). En Nicaragua el resultado es diferente, en vez de

ser el grupo intermedio el que muestra mas autonomía, se encuentra que los mas jóvenes (19 a 29 años) presentan mayores niveles de autonomía que los mas grandes (60 o mas).

De acuerdo con los test de homogeneidad de la Tabla 2, la distribución de las variables de agencia difiere entre los casados o en pareja vs. quienes están solos (sea que están separados/divorciados, viudos o solteros) en el caso de México y Nicaragua; en Argentina las diferencias dieron no significativas en la mayor parte de los casos. Sin embargo, cuando se analizan las correlaciones de la Figura 3, solo la correlación con poder de decisión global es significativa en los tres países. En particular, en los tres esta correlación es negativa; esto es esperable ya que es natural que las personas en pareja sientan que no tienen control sobre todas las decisiones que afectan su vida diaria. Tal vez mas interesante es el hecho de que en Nicaragua el estar casado tiene una correlación negativa y significativa con el nivel de autonomía y una correlación positiva y significativa con la percepción sobre la posibilidad de realizar cambios. Estos resultados resaltan el aspecto *relacional* del rol de agencia: en Nicaragua el estar en pareja está asociado a un menor control sobre las decisiones y a una menor autonomía en la toma de decisiones, pero aumenta la percepción de poder realizar cambios fuera del hogar; en tanto que en Argentina y México solo pareciera estar asociado al nivel de control sobre las decisiones en general.

En términos de la distribución de las variables de agencia por nivel educativo, en la Tabla 2 puede verse que se encuentran diferencias significativas en las distribuciones de México y Nicaragua en todas las variables y en tres de las cinco variables para el caso de Argentina (en la escalera de libertad de decisión, en la posibilidad de realizar cambios en el barrio/localidad y en los IAR de rol en el hogar y de educación de los hijos). Intuitivamente (y también en concordancia con evidencia empírica previa, ver Samman y Santos, 2009) se espera que a mayor educación, mayor rol de agencia. Esto se verifica en las correlaciones presentadas en la Figura 3. En todos los casos la educación está positivamente correlacionada con las diferentes variables de agencia. En particular esta significativamente correlacionada con el poder de decisión global en México, con la escalera de libertad de decisión en los tres países, aunque la correlación es mucho mas alta en el caso de México (0.25 vs. 0.07 en Argentina y 0.11 en Nicaragua). También está positiva y significativamente correlacionada con la posibilidad de realizar cambios en Argentina y en México, con un coeficiente mucho mayor en México (0.12 vs. 0.06 en Argentina y 0.05 en Nicaragua) y con la autonomía en México y Nicaragua, siendo – nuevamente – más alto en México.

Se observa además que las distribuciones de las variables de agencia difieren entre las tres categorías de nivel socioeconómico (Tabla 2) en todos los casos en México y Nicaragua y en tres de las siete variables en Argentina, las mismas que presentan diferencias por nivel educativo. Intuitivamente, también aquí se esperaría que a mayor nivel socioeconómico, mayor nivel de agencia; las correlaciones indican esa direccionalidad en Argentina y México, pero la opuesta en el caso de Nicaragua. En particular, en la Figura 3 puede verse que el nivel socioeconómico tiene una correlación positiva y significativa con el poder de decisión global en el caso de México, aunque con un coeficiente pequeño (0.07), en los otros dos países la correlación con esta variable es prácticamente cero. También tiene una correlación positiva y significativa con la escalera de libertad de decisión, la posibilidad de realizar cambios y la autonomía en Argentina y en México, en los tres casos con un coeficiente mucho mas alto en el caso de México que en el de Argentina (0.28 vs. 0.12 con la escalera de libertad de decisión, 0.15 vs. 0.07 con la posibilidad de realizar cambios, y 0.12 vs. 0.05 con autonomía).

En cambio, en Nicaragua, la correlación entre nivel socioeconómico y la escalera de libertad de decisión es negativa y significativa; la correlación con la posibilidad de realizar cambios es negativa pero no significativa, y es prácticamente cero con la autonomía.

Correlaciones entre las variables de agencia

Se estimaron correlaciones entre las variables de agencia utilizando el coeficiente Kendall Tau b, las cuales se presentan en la Tabla 3. Para las variables de posibilidades de cambio y las variables de autonomía, se utilizaron los indicadores sintéticos mencionados en la sección anterior, obtenidos por medio de análisis de componentes principales.

Tabla 3: Coeficientes de correlación de Kendall Tau b entre las variables de agencia

		Escalera de Libertad de Decision	Poder de Decision Global	Indicador de Posibilidad de Cambios
Poder de Decision Global	A	0.145*	1	
	M	0.106*	1	
	N	0.097*	1	
Indicador de Posibilidad de Cambios	A	0.032	-0.014	1
	M	0.100*	0.098*	1
	N	0.070*	-0.062*	1
Indicador de Autonomia	A	0.068*	0.078*	-0.029
	M	0.141*	-0.054*	-0.120*
	N	0.032	0.123*	-0.009

A: Argentina ; M: Mexico; N: Nicaragua; *: significativa al 5%.

En los tres países, la escalera de libertad de decisión guarda una correlación positiva con todas las demás variables de agencia, aunque relativamente baja: el coeficiente mas alto es de 0.145 (con el indicador de poder de decisión global en Argentina). Estas correlaciones son significativas en todos los casos a excepción de la correlación con el indicador de posibilidad de cambios en el caso de Argentina, y el indicador de autonomía en el caso de Nicaragua. La variable de poder de decisión global tiene una correlación negativa con el indicador de posibilidad de realizar cambios en Argentina y Nicaragua, aunque sólo es significativa en Nicaragua, y tiene una correlación positiva y significativa en el caso de México. Claramente estas dos variables están captando aspectos diferentes en Argentina y Nicaragua y las correlación negativa en estos países es consistente con el que la correlación con ser mujer y estar en pareja vaya (analizado en la sección previa) en sentidos opuestos para estas variables. El poder de decisión global tiene una correlación positiva y significativa con el indicador de autonomía en Argentina y Nicaragua, pero negativa en el caso de México. A su vez, el indicador de posibilidades de realizar cambios tiene una correlación negativa con el indicador de autonomía en los tres países, pero solo significativa en el caso de México. Esta correlación negativa es consistente con el hecho de que estos dos indicadores tienen correlaciones en sentidos opuestos con el ser mujer. Estos resultados indican que el indicador de la escalera es el que esta mas consistentemente relacionado con los demás indicadores de agencia en los tres países.

5. Variables de Agencia y logros de los jóvenes

La relación entre el nivel de rol de agencia de los padres y los logros de los jóvenes se estudió, en primer lugar, analizando correlaciones simples entre estas variables, nuevamente utilizando los coeficientes de Kendall Tau b. En un segundo paso, se estimaron modelos econométricos lineales en el caso en el que los indicadores de los jóvenes son variables continuas y categóricos (probit) en el caso en el que se trata de variables dicótomas.

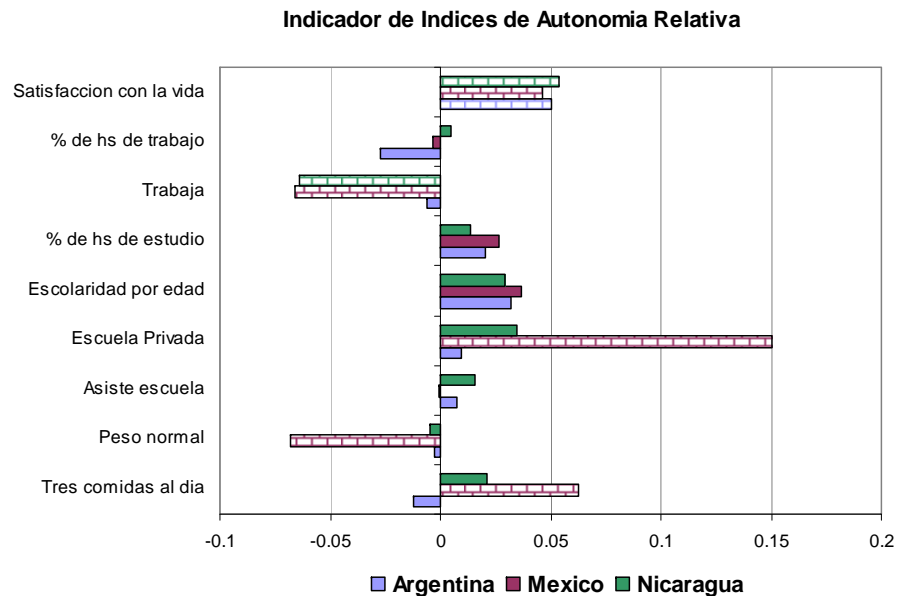
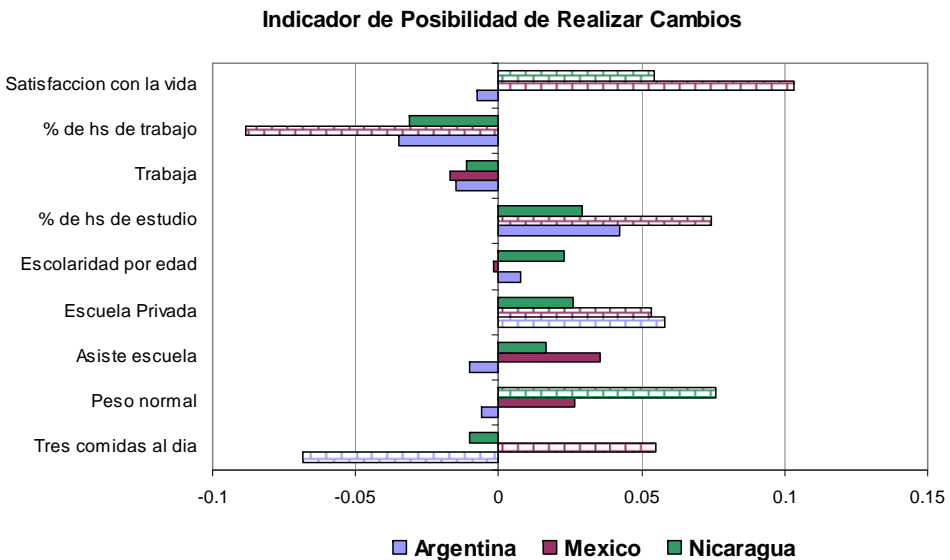
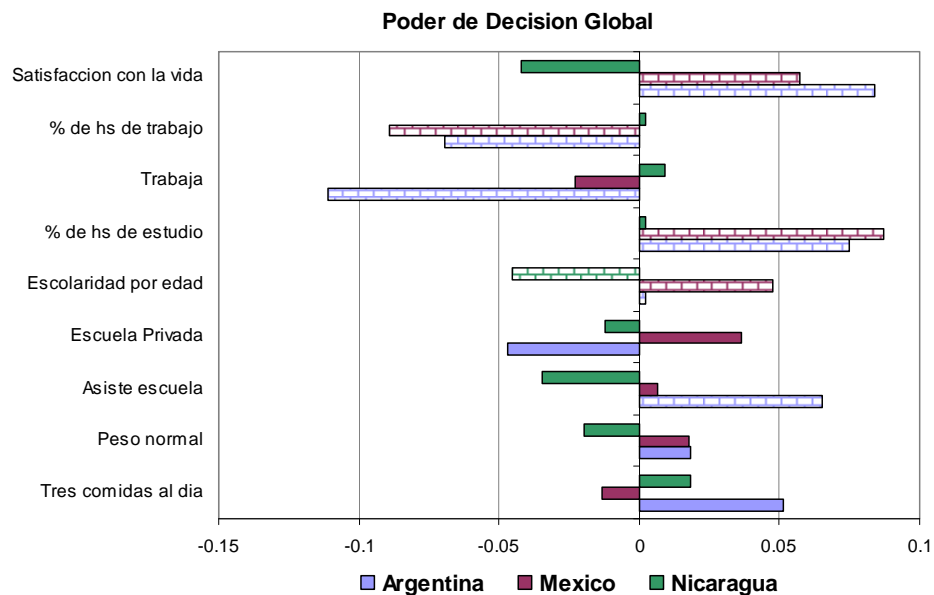
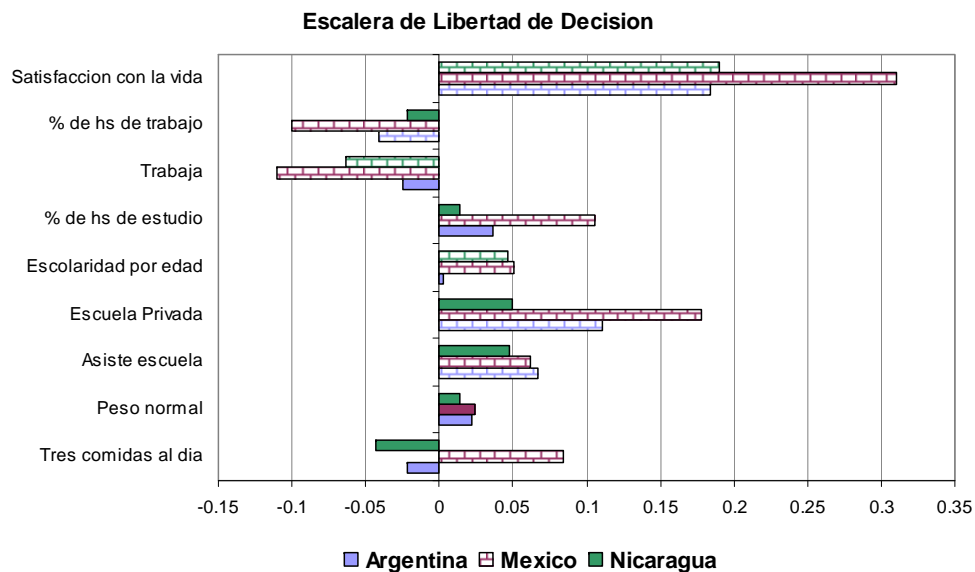
Correlaciones entre agencia de los padres y logros de los jóvenes

La Figura 4 presenta las correlaciones entre las variables de agencia de los padres y los logros de los jóvenes. Nuevamente, las barras con textura de ladrillos indican que la correlación fue significativa al 5%.

La variable de poder de decisión global tiene correlaciones significativas e intuitivas en cinco de los nueve indicadores analizados en Argentina y en cuatro de los indicadores en México. En Argentina esta positiva y significativamente correlacionada con que el joven asista a la escuela, con el porcentaje de horas de estudio y ocio y con la satisfacción con la vida reportada por el joven, en tanto que está negativamente correlacionada con que trabaje y con el porcentaje de horas de trabajo. En México, presenta una correlación positiva y significativa con la escolaridad-por-edad, y – al igual que en Argentina – con el porcentaje de horas de estudio y ocio y con la satisfacción con la vida, en tanto que esta negativamente correlacionada con el porcentaje de horas de trabajo. En Nicaragua, esta variable presenta varias correlaciones prácticamente cero o bien contra-intuitivas – en particular tiene una correlación negativa con la escolaridad-por-edad.

La escalera de libertad de decisión es la variable de agencia que presenta un mayor número de correlaciones significativas e intuitivas. Tiene una correlación positiva y significativa con que el joven realice tres comidas al día en Argentina, y con que asista a la escuela y, en particular, a escuela privada tanto en Argentina como en México (en México esta correlación es más alta que en Argentina, 0.18 vs. 0.11). En Nicaragua el signo de la correlación también es positivo en ambos casos, aunque no significativo. La correlación también es positiva y significativa con la escolaridad por edad en México y en Nicaragua, y positiva y significativa con el porcentaje de horas de estudio en México; en los otros dos países también es positiva aunque no significativa. A su vez, la escalera guarda una correlación negativa con que el joven trabaja –significativa en México y Nicaragua (siendo mayor la correlación en México), y con el porcentaje de horas de trabajo, significativa en Argentina y México (siendo nuevamente mayor en el caso de México). Finalmente, en los tres países, hay una correlación positiva y significativa entre padres con mayor libertad de poder de decisión y jóvenes que reportan una mayor satisfacción con la vida. La magnitud de estas correlaciones es la mas alta, especialmente en el caso de México (0.31 en México, 0.18 en Argentina y 0.19 en Nicaragua).

Figura 4: Coeficientes de correlación Kendall Tau b entre variables de agencia de los padres y logros de los hijos



La posibilidad de realizar cambios percibida por los padres muestra resultados menos concluyentes que el indicador de la escalera. Los resultados mas interesantes son para el caso de México, en donde mostró una correlación positiva y significativa con que el joven realice tres comidas al día, con que asista a escuela privada, con el porcentaje de horas de estudio y ocio, y con la satisfacción con la vida, en tanto que muestra una correlación negativa con el porcentaje de horas de trabajo. En Nicaragua, también se mostró una correlación positiva y significativa con que el joven tenga peso normal y con la satisfacción con la vida, mientras que en Argentina solo mostró una correlación positiva y significativa con que el joven asista a escuela privada, y contra-intuitivamente mostró una correlación negativa y significativa con que realice tres comidas al día.

Finalmente, el indicador obtenido a partir de los tres Índices de Autonomía Relativa también muestra resultados algo débiles en términos de las correlaciones con los logros de los jóvenes. El resultado mas interesante es que en los tres países hay una correlación positiva y significativa (aunque baja, de 0.05) con la satisfacción con la vida. En México y Nicaragua guarda una correlación negativa y significativa con que el joven trabaje, en México tiene además una correlación positiva con que el joven asista a escuela privada y con que realice tres comidas al día, pero – contra-intuitivamente – tiene una correlación negativa y significativa con que tenga un peso normal.

Análisis de regresión

En la sección previa se analizaron correlaciones simples entre los indicadores de agencia de los padres y los logros de los jóvenes en distintos aspectos: salud, escolaridad, trabajo y satisfacción con la vida. Estas correlaciones solo indican una asociación de ordenamientos entre respuestas a las preguntas de agencia de los padres, y logros de los jóvenes, pero claramente no permiten inferir ningún tipo de causalidad desde una variable a la otra. Para profundizar el análisis de este vínculo se estimaron modelos de regresión de los logros de los jóvenes en función de una serie de características propias y del hogar, así como también de los indicadores de agencia de los padres.

La selección de variables explicativas intentó – en la medida de las posibilidades – seleccionar variables que minimizaran el potencial problema de endogeneidad en términos de doble causalidad. Sin embargo, es claro que siempre permanece el riesgo de endogeneidad a causa de variables omitidas. Entre las variables explicativas se incluyo el género y la edad del joven, como variables de control, una variable dicótoma que toma valor uno si el hogar es uniparental y una variable dicótoma si el joven vive con un tutor. También se incluye una variable de localización geográfica. En el caso de Argentina se distingue entre hogares ubicados en la Capital Federal vs. hogares en los partidos del Conurbano Bonaerense; en el caso de México se distingue entre hogares localizados en el Distrito Federal y hogares localizados en municipios del Conurbado, y en el caso de Nicaragua, se distingue entre hogares ubicados en áreas urbanas de Managua, vs. hogares en áreas rurales. Se incluyó también el numero de hermanos mayores (y no numero total de hermanos, porque la cantidad de hermanos menores podría resultar endógena a los logros del joven), y la cantidad de miembros no-nucleares (es decir, que no son ni padres, ni hermanos). Se incorporaron

además como características de los padres variables dicótomas que dan cuenta del máximo nivel educativo de los dos. La categoría base es que el máximo nivel educativo de los padres sea el primario completo o menos, y las otras dos categorías son que tengan algún estudio secundario (sea completo o incompleto) o algún estudio terciario (completo o incompleto). Se incorporó también el nivel socioeconómico del hogar. La variable de nivel socioeconómico es el primer factor obtenido a partir de un análisis de componentes principales para variables discretas en donde se consideraron distintos activos del hogar tales como refrigerador, lavadora, teléfono, calentador, acceso a Internet, número de cuartos y auto. Este indicador está altamente correlacionado con las tres categorías de nivel socioeconómico utilizadas para el cálculo de las pruebas de homogeneidad y las correlaciones entre las variables de agencia y otras características de los adultos. Al igual que en el análisis de las correlaciones, las variables de agencia de los padres son cuatro: poder de decisión global, la escalera de libertad de decisión, el factor obtenido utilizando componentes principales con las dos variables de poder de cambio (cuadra/edificio, barrio/localidad) y el factor obtenido a partir de los tres índices de autonomía relativa.

Para cada indicador de logro de los jóvenes se estimaron siete modelos. Todos los resultados de las estimaciones se presentan en el Apéndice D. El primer modelo incluye todas las variables mencionadas, es decir, todas las características del joven, su hogar, sus padres, y las variables de agencia. A manera de un test de robustez de los resultados, el modelo 2 al modelo 4 van quitando progresivamente – de a una – las variables de agencia. Así, el Modelo 2 contiene todas las variables del joven, del hogar, la educación de los padres, el nivel socioeconómico, y como variables de agencia tiene solo la escalera, el poder de decisión global y el indicador de posibilidad de realizar cambios. El Modelo 3 tiene lo mismo que el 2, excepto la variable de posibilidad de cambios, y el Modelo 4 contiene solo el indicador de la escalera como variable de agencia. El Modelo 5 no contiene ningún indicador de agencia, y el Modelo 6 excluye además el indicador de nivel socioeconómico del hogar (para testear la robustez de los resultados de las variables educativas). Finalmente, el Modelo 7 incluye todas las variables de agencia pero excluye las variables de educación y nivel socioeconómico. De este modo se pretende analizar si – en ausencia de las variables educativas – las variables de agencia son significativas, y si al incorporarlas (Modelo 1) mantienen o pierden su significatividad.²⁰

En la Tabla 4 se presentan los efectos marginales de las variables de agencia y de las variables educativas en los diferentes indicadores de los jóvenes en los tres países. En el caso de los modelos con indicadores dicótomos, los efectos marginales se calcularon para el caso de jóvenes varones, con los dos padres viviendo en el hogar, con padres cuyo máximo nivel educativo es el primario, que residen en el Distrito Federal en el caso de México, en la Capital Federal en el caso de Argentina y en áreas urbanas en el caso de Managua, y que tienen el resto de las variables (número de hermanos mayores, número de miembros no nucleares y nivel socioeconómico) en sus valores promedio.

²⁰ De manera alternativa se probaron modelos econométricos más sofisticados, en particular utilizando un enfoque MIMIC (Model with Multiple Indicators and Multiple Causes of a Single Latent Variable) para estimar un indicador a partir de los tres IARs, que luego se incorporó en los modelos de los logros de los jóvenes, pero no se encontró que esto mejorara la bondad de ajuste o los resultados de los modelos en ningún sentido (tampoco modificaba los resultados de manera significativa), por lo que se prefirió mantener una versión simple de los modelos econométricos.

Conviene en este caso analizar los resultados por grupos de indicadores. Se comentan aquí los resultados del Modelo 1, que es el que incluye todas las variables. Los modelos de los indicadores de salud –realizar tres comidas al día (vs. menos de tres) y tener un peso normal (vs. sobrepeso) - dieron un ajuste pobre en los tres países (los Pseudo R2 están entre 0.12 y 0.04); variables tradicionales como educación de los padres y nivel socioeconómico, que se esperaba tuvieran una influencia importante sobre estos resultados de los jóvenes, son en general no-significativas. Las variables de agencia tampoco lo son en general, a excepción del poder de decisión global sobre realizar tres comidas al día en Argentina, la escalera de libertad de decisión sobre el mismo indicador en el caso de México, y la posibilidad de realizar cambios sobre el que el joven tenga peso normal en Nicaragua. Mas aun, algunas variables de agencia presentan resultados contra-intuitivos, tales como el indicador de posibilidades de cambio sobre realizar tres comidas al día (con signo negativo y significativo al 10%) en Argentina, el poder de decisión global y el indicador de autonomía, con signo negativo y significativo al 10% sobre el realizar tres comidas al día en México, y la escalera de libertad de decisión, con signo negativo y significativo al 10% sobre el mismo indicador en Nicaragua. Es posible que estos resultados se deban a errores de medición de la variable dependiente, o bien a la omisión de variables particularmente importantes para el caso de indicadores de salud.

Los indicadores referidos a logros educativos presentan resultados más interesantes. En primer lugar, el que el joven asista a la escuela presenta niveles de bondad de ajuste razonablemente buenos; en Argentina en Pseudo R2 está entre 0.20 y 0.29, en México entre 0.31 y 0.37, y en Nicaragua entre 0.13 y 0.16. En Argentina y México, la probabilidad de que el joven asista a la escuela esta determinada fundamentalmente (juzgando por el tamaño de los coeficientes y el nivel de significatividad) por el nivel educativo de los padres, y en segundo termino, por el nivel socioeconómico. Si bien en ambos casos el coeficiente de las variables educativas se ve reducido al incorporar la variable de nivel socioeconómico, la reducción del coeficiente no es tan grande y las variables mantienen su significatividad. En el caso de Nicaragua en cambio, el impacto de las variables educativas sobre esta probabilidad tiene una significatividad al 10% solamente, y al incorporar la variable de nivel socioeconómico, estas variables pierden su significatividad. Las variables de agencia no resultaron significativas en este modelo en ninguno de los tres países, a excepción del indicador de autonomía en México, que tiene un signo contra-intuitivo. Puede verse que en general, el efecto positivo de incrementar el nivel de educación (desde primario a secundario, o desde primario a terciario) tiene un efecto marginal mayor que el de las variables de agencia.

A su vez, entre los jóvenes que asisten a la escuela, aquellos que asisten a escuela privada tienen padres con mayor educación y – como es de esperar – con mayor nivel socioeconómico. En los tres países, la educación privada puede considerarse como una variable proxy (imperfecta) de la calidad educativa. En Argentina, las dos variables de educación de los padres (que tengan secundario o que tengan terciario, vs. tener solo el nivel de educación primario) resultaron significativas y con coeficientes de mayor magnitud que el resto de las variables, así como también el nivel socioeconómico. Hijos de padres con educación secundaria tienen un 12% mas de probabilidad de asistir a escuela privada que hijos de padres con educación primaria, y un 26% mas de probabilidad si los padres tienen educación terciaria. En México, solo el que el padre tenga el nivel terciario de educación

incrementa significativamente la probabilidad (en un 19%, ver Tabla 4) de que el chico asista a escuela privada, en tanto que en Nicaragua el efecto de la educación de los padres desaparece cuando se incorpora el nivel socioeconómico del hogar (obviamente asociado al nivel educativo de los padres. Lo interesante es que tanto en México como en Argentina, la escalera de libertad de decisión resulto un determinante significativo de la probabilidad de que el chico asista a escuela privada. Es interesante que el efecto de la escalera se mantenga significativo aun cuando se incluyen las variables de educación y nivel socioeconómico, sugiriendo que – a igual nivel de educación y nivel socioeconómico – padres que sienten mas libertad en sus decisiones, envían a sus hijos a escuela privada. De todas formas, el efecto marginal es menor que el de las variables de educación, en Argentina un cambio marginal en la escalera de libertad de decisión incrementa la probabilidad de asistir a escuela privada en un 2% y en México en un 1.3%.

En los determinantes de la escolaridad-por-edad, las variables educativas de los padres también son las que tienen los mayores coeficientes y con alta significatividad en los tres países, y en Argentina y Nicaragua también se suma el nivel socioeconómico. Las variables de agencia no resultaron significativas.

En cuanto al ratio de horas de estudio y ocio del total de horas de la semana, es interesante notar que tanto en México como en Nicaragua, el poder de decisión global muestra un efecto positivo y significativo aun cuando se incorporan las variables de educación y nivel socioeconómico; mas aun el efecto marginal de esta variable es similar (y en el caso de México, mayor) al efecto marginal del nivel socioeconómico del hogar: en ambos países un incremento de un punto en la escala de este indicador (por ejemplo, pasar de reportar que la persona tiene control sobre “algunas” decisiones a la “mayoría”) incrementa el ratio en 0.01, es decir en 1.7 horas aproximadamente (considerando las 168 hs que tiene la semana). Interesantemente, el efecto cuantitativo es el mismo pero con el signo opuesto para el porcentaje de horas de trabajo en ambos países.

Las estimaciones muestran menor bondad de ajuste del modelo a la probabilidad de que el joven trabaje. En Argentina se observa que esto esta determinado – como es de esperar – por el nivel socioeconómico (las variables de educación pierden significatividad cuando se incorpora el nivel socioeconómico, claramente porque están correlacionadas); un mayor numero de hermanos mayores, el vivir con un tutor y el que el joven tenga mas edad, aumentan la probabilidad de que el joven trabaje. En Nicaragua, también se encuentra que jóvenes de mayor edad, varones, que viven en hogares uniparentales, y de menor nivel socioeconómico tienen una mayor probabilidad de trabajar; en tanto que en México, entre estas variables tradicionales, solo la edad y el que sea varón afectan la probabilidad de que trabaje. Es interesante notar que algunas variables de agencia de los padres parecen jugar un rol en que el joven trabaje. En México, los hijos de padres que reportan ubicarse en mayores escalones de la escalera de libertad de decisión, tienen menor probabilidad de trabajar (un 4% menos); esta variable es significativa aun cuando se incluyen las variables de educación y nivel socioeconómico –que no resultan significativas. En Argentina, los hijos de padres que reportan un mayor poder de decisión global tienen menos probabilidad de trabajar, específicamente un 6% menos. Hay sin embargo dos resultados contra-intuitivos: en México el indicador de autonomía tiene un coeficiente positivo sobre la probabilidad de trabajar, al igual que el indicador de posibilidad de realizar cambios en Nicaragua.

Finalmente, un indicador subjetivo del bienestar del joven es su satisfacción con la vida. En el caso de México el modelo presentó un ajuste bueno (R^2 -ajustado de 0.145); aunque no tanto en Argentina y Nicaragua (R^2 -ajustado de 0.07). En los tres casos sin embargo, se observa que los jóvenes con padres más educados y/o con mayor nivel socioeconómico reportan mayor nivel de satisfacción con la vida, lo cual es esperable. Lo interesante es que en los tres casos, la escalera de libertad de decisión resultó una variable altamente significativa y, en México y Argentina, con un coeficiente mayor que el de nivel socioeconómico. En promedio, el que los padres revelen estar un escalón más arriba en la escalera de libertad de decisión, incrementa la satisfacción reportada por el joven en 0.17 escalones en Argentina, en 0.24 escalones en México, y en 0.19 escalones en Nicaragua.

En síntesis, si bien el nivel educativo de los padres del joven – y el nivel socioeconómico asociado a esto – es el determinante principal de los logros de los jóvenes en la mayor parte de los indicadores analizados, es importante destacar que en las variables de uso del tiempo, probabilidad de que trabaje, asistencia a escuela privada y satisfacción con la vida, algunas de los indicadores globales del rol de agencia de los padres –la escalera de libertad de decisión y el poder de decisión global - mostraron un efecto positivo sobre los logros del joven, significativo e independiente del efecto de educación de los padres, con efectos marginales no despreciables. En una comparación entre países, México es el caso en el que estos resultados aparecen de manera más consistente.

Estos resultados sugieren cierto espacio para el rol de agencia en su aspecto instrumental para mejorar los logros de los jóvenes. A igual nivel educativo, padres que tienen un mayor rol de agencia podrían favorecer un mejor uso del tiempo, reducir las probabilidades de que el joven trabaje y mejorar su satisfacción con la vida, lo cual eventualmente podría tener subsiguientes efectos positivos sobre otros logros del joven. Sin duda, se trata de resultados solamente indicativos, y dependientes de la manera en la que se ha medido el rol de agencia. Siendo este un ejercicio de medición pionero en América Latina, los resultados son alentadores e impulsan el renovar los esfuerzos de medición del rol de agencia hasta alcanzar instrumentos satisfactorios que permitan convalidar - o no - los resultados preliminares que se han descrito aquí.

Tabla 4: Efectos Marginales de las variables de agencia y educación sobre los diferentes indicadores de los jóvenes (correspondientes al Modelo 1)

		Escalera de Libertad de Decisión	Poder de Decisión Global	Indicador de Posibilidad de realizar cambios	Indicador de Autonomía	Padres con nivel secundario de educación	Padres con nivel terciario de educación
Probabilidad de realizar tres comidas al día	A	-0.009	0.030*	-0.018*	-0.005	0.018	0.039
	M	0.022*	-0.037	0.004	-0.027	-0.043	0.018
	N	-0.008*	0.008*	-0.008	-0.003*	-0.017	-0.121
Probabilidad de tener un IMC normal	A	0.017	0.032	-0.009	0.003	0.057	0.111
	M	0.008	0.051	0.007	-0.047	-0.111	-0.148
	N	0.005	0.004	0.079*	-0.048	0.017	0.053
Probabilidad de asistir a la escuela	A	0.004	0.015	-0.001	0.001	0.027*	0.042*
	M	0.01	-0.018	-0.003	-0.023*	0.034*	0.038
	N	0.002	-0.018	-0.030	0.007	0.055	0.053
Probabilidad de asistir a escuela privada	A	0.020*	-0.036	-0.002	-0.011	0.119*	0.263*
	M	0.013*	0.004	-0.005	0.001	0.018	0.192*
	N	-0.024	0.025	-0.021	0.047*	-0.060	0.160
Escolaridad por edad	A	-0.004	-0.004	-0.005	0.004	0.070*	0.075*
	M	0.003	0.012	-0.005	-0.004	0.045*	0.082*
	N	0.003	-0.009	-0.003	0.007	0.062*	0.104*
Ratio Hs de estudio + ocio/total de horas de la semana	A	-0.001	0.009	0.002	0.001	0.043*	0.020*
	M	0.002	0.010*	0.006*	-0.001	0.030*	0.046*
	N	0.001	0.010*	0.001	0.004	0.021*	0.049*
Probabilidad de Trabajar	A	0.003	-0.059*	-0.008	0.014	-0.012	-0.043
	M	-0.037*	0.050	0.061	0.056*	-0.035	-0.134
	N	-0.012	-0.025	0.059*	-0.022	0.021	-0.045
Ratio de Hs de Trabajo / Total de Hs de la semana	A	0.001	-0.008	-0.001	-0.002	-0.019	-0.045*
	M	-0.002	-0.010*	-0.007*	0.003	-0.029*	-0.041*
	N	-0.001	-0.009*	0	-0.002	-0.016*	-0.040*
Satisfacción con la vida	A	0.170*	0.125	-0.070	0.069	0.215	0.510*
	M	0.242*	0.011	0.056	-0.087*	0.405*	0.445*
	N	0.193*	-0.147*	0.067	0.129*	0.020	0.043

*: Variable significativa al 10% o menos. La significatividad corresponde a los resultados de estimación de los modelos y no al efecto marginal en particular.

6. Conclusiones

Este trabajo tuvo dos objetivos simultáneos: en primer lugar, medir el rol de agencia en el contexto Latinoamericano, para lo cual se ha implementado un modulo de preguntas. La principal motivación para este objetivo es la importancia intrínseca del rol de agencia, en tanto constituye un objetivo del desarrollo humano en sí mismo, resaltado en el marco de la teoría del desarrollo de Sen. Esta importancia intrínseca también ha sido señalada por estudios participativos realizados a personas pobres (Narayan et al. 2000a, 2000b) La medición del rol de agencia es un área en sus inicios, y en particular el estudio del tema en America Latina es prácticamente sin precedentes. Las preguntas utilizadas corresponden al modulo propuesto por el Oxford Poverty and Human Development Initiative, basado en Ibrahim y Alkire (2007), el cual ha seleccionado instrumentos de medición utilizados previamente por las Encuestas Nacionales de Demografía y Salud (mas conocidas como las Demographic Health Surveys –DHS), por Alsop et al (2006), y por Ryan and Deci (2000). La encuesta fue realizada en tres ciudades capitales de America Latina, cubriendo el largo del continente: Buenos Aires, Argentina, Managua, Nicaragua, y el Distrito Federal de Mexico. Esto permitió la comparabilidad entre países y el poder realizar algunas inferencias para el caso Latinoamericano, al menos en lo que respecta a las grandes urbes.

El segundo objetivo fue evaluar el potencial efecto instrumental del rol de agencia de los padres sobre los logros de los jóvenes, pudiendo reducir la transmisión intergeneracional de la desigualdad. La idea subyacente es que si el rol de agencia pudiera tener un impacto positivo sobre los logros de los chicos, independientemente de otras características de los padres tales como su nivel educativo, esto sugeriría la existencia de un mecanismo alternativo o complementario por el cual los chicos provenientes de sectores desfavorecidos pudieran lograr, a pesar de sus condiciones iniciales desventajosas, mejores resultados, rompiendo el círculo vicioso o la transmisión intergeneracional de los ‘bajos resultados’.

En lo que respecta al primer objetivo, se encontró que los indicadores globales de agencia funcionaron mejor que los específicos, captando mucha mayor variabilidad en la población en los tres países. Esto no significa que deban abandonarse los indicadores específicos, ya que hay un acuerdo generalizado entre quienes han estudiado este tema, respecto de que el rol de agencia es multidimensional y que personas muy empoderadas en ciertas áreas de la vida, pueden ejercitar muy bajo rol de agencia en otras. Se trata entonces de trabajar en un sucesivo proceso de refinamiento de las preguntas en contextos específicos de manera que puedan revelar las verdaderas motivaciones de las personas al actuar en diferentes ámbitos (si lo hacen por presión externa, porque han internalizado una regla externa, con la que no terminan de adherir plenamente, o si lo hacen porque verdaderamente esto está en consonancia con sus valores). En este proceso de refinamiento será importante tener en cuenta que – de acuerdo con la escasa variabilidad encontrada en las preguntas asociadas a los IARs – evidentemente en las culturas Latinoamericanas hay cierta reticencia a admitir de manera abierta cuestiones motivacionales, y parecería que cuestiones de orgullo personal tienden a exacerbar la percepción de poder de decisión y autonomía. Será necesario entonces realizar las preguntas de manera más sutil. Este proceso de refinamiento en la formulación de las preguntas de autonomía puede nutrirse sustancialmente de estudios cualitativos, grupos de foco y entrevistas cognitivas que permitan identificar las expresiones que pueden

resultar incómodas para el entrevistado así como también aquellas por medio de las cuales se podría inducir al entrevistado a revelar de modo más auténtico sus motivaciones.

En cuanto a correlatos del rol de agencia, la educación es la variable más consistentemente correlacionada con las diferentes variables en los tres países, y en segundo lugar el nivel socioeconómico (aunque esto está obviamente ligado al nivel educativo). También se encontraron algunos indicios de que los grupos de edad intermedia (en particular el grupo de entre 30 y 44 años) exhiben mayor rol de agencia en el caso de México. La cuestión de género no es clara, y se encontraron correlaciones opuestas entre diferentes variables, por lo que esto requiere mayor investigación. Finalmente, el estar en pareja pareciera disminuir la percepción de control sobre decisiones, y – en Nicaragua – pareciera reducir también el grado de autonomía en la toma de decisiones (esto parece más relevante que el grado de control); sin embargo las personas en pareja tienden a percibir una mayor posibilidad de realizar cambios en sus entornos fuera del hogar.

Aun cuando sabemos que las variables de agencia son perfectibles, asumimos su validez para explorar su potencial rol para mejorar los logros de los hijos. La evidencia sugiere que habría cierto espacio para mejorar el uso del tiempo de los jóvenes (mayores horas de estudio y ocio y menores horas de trabajo), disminuir la probabilidad de que el joven trabaje, favorecer la calidad educativa (medida de manera indirecta por medio de la escuela privada) e incrementar la satisfacción del joven con la vida. Esto tiene una clara implicancia de política: las políticas sociales, y en general cualquier intervención pública orientada a la reducción de la pobreza y la desigualdad, debería incorporar el empoderamiento de los beneficiarios como un objetivo en sí mismo, no solo por su importancia intrínseca sino también por su importancia instrumental sobre los logros de los hijos de los beneficiarios de tales programas. La incorporación de este objetivo de manera explícita dentro de los programas sociales automáticamente privilegiaría ciertas modalidades de intervención por sobre otras. La implicancia puede extenderse aun más considerando el largo plazo, involucrando también las políticas educativas: modalidades de educación que eviten la reproducción de las desigualdades sociales o de género contribuirían a promover el rol de agencia independientemente de los orígenes sociales de las personas, y podrían contribuir eventualmente a reducir la desigualdad.²¹

²¹ La teoría sociológica de que la educación puede ser funcional a la reproducción cultural corresponde a Pierre Bourdieu, Samuel Bowles y Herbert Gintis.

9. Referencias

- Alkire, S. (2005) Subjective quantitative studies of human agency, *Social Indicators Research*, 74 (1), pp. 217-60.
- Alkire, S. (2007), "The missing dimensions of poverty data: An introduction", *Oxford Development Studies* 35:4, p. 347-359. Tambien disponible en: http://www.ophi.org.uk/pubs/Alkire_Introduction_Missing_Data_FINAL.pdf.
- Alkire, S. (2008), "Concepts y Measures of Agency," OPHI Working Papers 9, University of Oxford: Queen Elizabeth House. http://www.ophi.org.uk/pubs/OPHI_WP9.pdf
- Alkire, S. y V. Chirkov (2007), "Testing a New Indicator in Kerala", en Pillai, N. V. y A. Alkire (2007), "Measuring Individual Agency or Empowerment: A Study in Kerala", Chapter 4. MPRA Paper No. 9289. <http://mpra.ub.uni-muenchen.de/9289/>
- Alsop, R., Bertelsen, M. y Holland, J. (2006) *Empowerment in Practice From Analysis to Implementation* (Washington, D.C., World Bank).
- Altamirano, A. y Soloaga, I. (2009), "Inequality and parent's aspirations: the case of teenager's education", UNDP Mimeo.
- Chirkov, V., Ryan, R. M. y Willness, C. (2005) Cultural Context and Psychological Needs in Canada and Brazil: Testing a Self-Determination Approach to the Internalization of Cultural Practices, Identity, and Well-Being, *Journal of Cross-Cultural Psychology*, 36, pp. 423-443.
- Chirkov, V., Ryan, R., Kim, Y. y Kaplan, U. (2003) Differentiating Autonomy from Individualism and Independence: A Self-Determination Theory Perspective on Internalization of Cultural Orientations and Well-Being, *Journal of Personality and Social Psychology*, 84 (1), pp. 97-110.
- Deci, E. L. y Ryan, R. M. (1985), *Intrinsic Motivation and Self-determination Theory of Human Behaviour*. New York: Plenum.
- Gasparini, L. Cruces, G., Tornarolli, L. y Marchioni, M. (2009) "[A Turning Point? Recent Developments on Inequality in Latin America and the Caribbean](#)", Documento de Trabajo del CEDLAS Nro. 81.
- Hofstede, G. (1997), *Culture and Organization: Software of the mind*. New York: McGraw-Hill.
- Hogg, R. y E. Tanis (1997), *Probability and statistical interference*, New Jersey: Prentice Hall.
- Ibrahim, S. y Alkire, S. (2007), "Agency and Empowerment: A proposal for internationally comparable indicators", *Oxford Development Studies* 35:4, p. 379-403. Tambien disponible en: http://www.ophi.org.uk/pubs/Ibrahim_Alkire_Empowerment_FINAL.pdf.
- Kendall, M. y J. D. Gibbons (1990), "Rank Correlation Methods" (Fifth Edition). New York. Oxford University Press.
- Narayan, D., Chambers, R., Shah, M. K. y Petesch, P. (2000a), *Voices of the Poor: Crying Out for Change*, World Bank Series; Oxford, Oxford University Press.
- Narayan, D., Patel, R., Schafft, K., Rademacher, A. y Koch-Schulte, S. (2000b), *Voices of the Poor: Can Anyone Hear Us?*, World Bank Series; Oxford, Oxford University Press.
- Oxford Development Studies (2007), *The Missing Dimensions of Poverty Data* (Special Issue), 35:4.
- Oxford Poverty and Human Development Initiative (OPHI) (2008), *The Missing Dimensions of Poverty Data: Information on the indicators and survey modules*. http://www.ophi.org.uk/pubs/MISSING_DIMENSIONS_MANUAL.pdf.
- Ryan, R.M. y Deci, E.L. (2000), "Self Determination Theory and the Facilitation of Intrinsic Motivation, Social Development and Wellbeing", *American Psychologist* 55, p. 68-78.

- Samman, E. y Santos, M. E. (2009), “Agency and Empowerment: A review of Concepts, Indicators and Empirical Evidence”, OPHI Research in Progress 10, http://www.ophi.org.uk/pubs/RP_SammanSantos_Agency.pdf.
- Sen, A. (1990) More than 100 million women are missing, *New York Review of Books*, 20 December, pp. 61–66.
- Sen, A. K. (1980), “Equality of What?” en A. K. sen (Ed.) *Choice, Welfare and Measurement*, Blackwell, Oxford, p. 353-376.
- Sen, A. K. (1999), *Development as Freedom*, New York, Knopf Press.
- Sen, A.K. (1985), “Well-being, Agency and Freedom”, *The Journal of Philosophy* LXXXII, p. 169-221.
- Sen, A.K. (1993). Positional Objectivity. *Philosophy and Public Affairs* 22(2), pp. 126-145.
- Speizer, I. S., L. Whittle y M. Carter (2005), “Gender relations and reproductive decision-making in Honduras”, *International Family Planning Perspectives* 31:3, p. 131–139.
- Triandis, H. C. (1996), Individualism and collectivism. Boulder, CO: Westview.
- Triandis, H. C. y Gelfand, M. J. (1998), “Converging measurement of horizontal and vertical individualism and collectivism”, *Journal of Personality and Social Psychology* 74 (1), pp. 118-128.

Apéndice A

Coefficientes de correlación²²

Supongamos $i=1, \dots, n$ observaciones con respecto a dos variables x e y , cada una de las cuales genera un ordenamiento. Dos pares de observaciones (x_i, y_i) y (x_j, y_j) se dicen concordantes si $y_i < y_j$ cuando $x_i < x_j$ o $y_i > y_j$ cuando $x_i > x_j$ (o equivalentemente $(x_i - x_j)(y_i - y_j) > 0$). Similarmente, dos pares se dicen discordantes si $y_i < y_j$ cuando $x_i > x_j$ o $y_i > y_j$ cuando $x_i < x_j$ (o equivalentemente $(x_i - x_j)(y_i - y_j) < 0$). Es decir, cada par con un puntaje de +1 es concordante, y cada par con un puntaje de -1 es discordante. Llámese P al número de pares concordantes y Q al número de pares discordantes y nótese que el número total de pares está dado por $n(n-1)/2$, lo cual es igual al máximo puntaje posible, es decir, cuando hay perfecta concordancia. El coeficiente de Kendall *Tau a* es simplemente la proporción del exceso de pares concordantes con respecto a los discordantes con respecto al máximo puntaje posible, y por eso se lo considera un ‘coeficiente de concordancia’

$$t_a = \frac{P - Q}{n(n-1)/2}$$

Sin embargo, si la variable x genera un empate de u miembros consecutivos, los puntajes que surgen de cualquier par son cero; habrá $u(u-1)$ de esos pares (y entonces $P+Q \neq n(n-1)/2$). En ese caso, el máximo puntaje posible está dado por $n(n-1) - \sum u(u-1)$, sumando sobre los pares empatados. Sean $v(v-1)$ el número de puntajes empatados generados por la variable y . El coeficiente de Kendall *Tau b* está dado por:

²² Este apéndice sigue a Kendall y Gibbons, 1990, p. 4-5, 40-41.

$$t_b = \frac{P - Q}{\sqrt{\frac{1}{2n(n-1)} - U} \sqrt{\frac{1}{2n(n-1)} - V}}$$

donde $U = \frac{1}{2} \sum u(u-1)$ y $V = \frac{1}{2} \sum v(v-1)$.

Pruebas de homogeneidad

Consideremos una población/muestra de adultos pertenecientes a un grupo g de una mayor población, tal que $g \in D \wedge D := \{1, \dots, G\}$ de tamaño N^g . La población total es igual a:

$N \equiv \sum_{g=1}^G N^g$. Cada grupo de la población puede ser partido en subgrupos en función del

valor que tengan de un atributo del bienestar de los adultos. Los posibles valores o estados del atributo pertenecen al conjunto $H := \{1, 2, \dots, S\}$. Similarmente estos adultos pueden ser

divididos de acuerdo con el valor del mismo atributo del bienestar pero correspondiente a sus padres. Estos valores conforman el conjunto $M := \{1, 2, \dots, S\}$. En ambos casos, los

valores no necesariamente representan categorías ordinales. Denotamos luego con N_{ij}^g al número de adultos, pertenecientes al grupo g , cuyo atributo cobra el valor de i y el de sus

padres tiene el valor de j . De modo que $N^g = \sum_{i=1}^S \sum_{j=1}^S N_{ij}^g$. Similarmente definimos el

subgrupo de todos los adultos del grupo g cuyo atributo individual es igual a i como: $N_i^g \equiv \sum_{j=1}^S N_{ij}^g$, y definimos al subgrupo de todos los adultos del grupo g que tienen en

común un atributo paterno igual a j como: $N_j^g \equiv \sum_{i=1}^S N_{ij}^g$. Finalmente la probabilidad de que

un adulto del grupo g tenga el valor i del atributo y que su padre haya tenido el valor j es:

$p_{ij}^g \equiv \frac{N_{ij}^g}{N}$. Similarmente se pueden definir las distribuciones marginales de probabilidad:

$$p_i^g \equiv \frac{N_i^g}{N}, \quad p_j^g \equiv \frac{N_j^g}{N}.^{23}$$

La prueba de homogeneidad de tablas está basada en una prueba de homogeneidad de distribuciones multinomiales (e.g. véase Hogg y Tanis, 1997), la cual produce el siguiente estadístico:

$$(1) \quad X^2 = \sum_{g=1}^G \sum_{j=1}^S \sum_{i=1}^S N^g \frac{(p_{ij}^g - p_{ij}^*)^2}{p_{ij}^*}$$

²³ En un contexto más general estos estadísticos pueden ser definidos con respecto a dos conjuntos diferentes de valores para los dos atributos, por ejemplo: $H := \{1, 2, \dots, S_H\}$ $M := \{1, 2, \dots, S_M\}$

Donde p_{ij}^* es el promedio ponderado de todas las probabilidades específicas a cada grupo de que un individuo se encuentre en una situación denotada por i y j . Los pesos vienen dados por el porcentaje del tamaño de cada grupo en la suma total. p_{ij}^* se calcula de la siguiente manera:

$$(2) \quad p_{ij}^* \equiv \frac{\sum_{g=1}^G p_{ij}^g \frac{N^g}{G}}{\sum_{g=1}^G \frac{N^g}{G}} = \frac{\sum_{g=1}^G N_{ij}^g}{\sum_{g=1}^G N^g}$$

Para cada celda de la tabla, ij , la probabilidad ponderada promedio realice la comparación de las probabilidades en cada uno de los grupos de la población. Cuanto más cerca estén las probabilidades respectivas entre grupos la probabilidad ponderada se parecerá más a todas y cada una de las probabilidades en (2) y, por lo tanto el estadístico en (1) será más cercano a cero. La hipótesis nula de la prueba es que las G distribuciones son homogéneas, es decir, idénticas en sentido estadístico. Formalmente: $H_0: p_{ij}^1 = p_{ij}^2 = \dots = p_{ij}^G \quad \forall i, j = 1, \dots, S$. El estadístico en (1) tiene una distribución asintótica de chi-cuadrado con $(G-1)(S^2-1)$ grados de libertad bajo la hipótesis nula de homogeneidad.²⁴

²⁴ En una tabla más general los grados de libertad son $(G-1)(r-1)$, en donde r es el número de filas y c el número de columnas.

Apéndice B

Tabla 1: Estadísticas Descriptivas

Variable	Argentina			México			Nicaragua		
	Obs.	Media	Desv. Est.	Obs.	Media	Desv. Est.	Obs.	Media	Desv. Est.
<i>Características de los Adultos</i>									
Mujer	1200	0.61	0.49	1378	0.61	0.49	1500	0.53	0.50
Entre 19 y 29 años	1200	0.03	0.16	1378	0.02	0.15	1500	0.04	0.19
Entre 30 y 44 años	1200	0.52	0.50	1378	0.70	0.46	1500	0.53	0.50
Entre 45 y 59 años	1200	0.43	0.49	1378	0.25	0.44	1500	0.36	0.48
60 años o mas	1200	0.02	0.15	1378	0.02	0.14	1500	0.07	0.25
Casados o en pareja	1199	0.72	0.45	1365	0.85	0.35	1496	0.84	0.37
Separados o Divorciados	1199	0.19	0.39	1365	0.09	0.29	1496	0.10	0.30
Viudos	1199	0.05	0.21	1365	0.02	0.14	1496	0.02	0.13
Solteros	1199	0.04	0.20	1365	0.03	0.18	1496	0.05	0.21
Primaria Incompleta	1195	0.05	0.23	1351	0.07	0.26	1412	0.21	0.41
Primaria Completa	1195	0.21	0.41	1351	0.09	0.29	1412	0.13	0.34
Secundaria Incompleta ¹	1195	0.29	0.45	1351	0.39	0.49	1412	0.30	0.46
Secundaria Completa	1195	0.31	0.46	1351	0.28	0.45	1412	0.21	0.41
Terciario (Completo o Incompleto)	1195	0.14	0.35	1351	0.16	0.36	1412	0.14	0.35
Empleado S. Publico	1148	0.12	0.33	1326	0.21	0.41	1361	0.17	0.38
Ama de Casa	1148	0.25	0.43	1326	0.36	0.48	1361	0.32	0.47
Patrón o Empleador	1148	0.05	0.22	1326	0.05	0.22	1361	0.02	0.15
Cuentapropistas	1148	0.23	0.42	1326	0.22	0.41	1361	0.29	0.46
Empleado S. Privado	1148	0.29	0.46	1326	0.15	0.36	1361	0.16	0.37
Empleada Domestica	1148	0.06	0.23	1326	0.01	0.09	1361	0.03	0.16

Variable	Argentina			México			Nicaragua		
	Obs.	Media	Desv. Est.	Obs.	Media	Desv. Est.	Obs.	Media	Desv. Est.
Nivel Socioeconómico Alto	1200	0.08	0.27	1378	0.13	0.34	1500	0.15	0.36
Nivel Socioeconómico Medio	1200	0.42	0.49	1378	0.34	0.48	1500	0.42	0.49
Nivel Socioeconómico Bajo	1200	0.50	0.50	1378	0.53	0.50	1500	0.43	0.50
Capital Federal/Distrito Federal/Área Urbana ²	1200	0.22	0.42	1377	0.55	0.50	1500	0.43	0.50
Numero de residentes del hogar	1200	4.67	1.64	1378	4.27	1.38	1469	1.29	0.55
Poder de Decisión Global	1198	3.42	0.73	1378	3.01	0.80	1494	2.95	0.82
Poder de Decisión Compras del hogar	1186	0.96	0.20	1371	0.98	0.15	1486	0.89	0.31
IAR Compras del Hogar	1179	7.29	2.68	1370	7.39	2.76	1495	7.06	3.14
Poder de Decisión Rol en el Hogar	1182	0.99	0.08	1366	0.99	0.07	1489	0.99	0.12
IAR Rol en el Hogar	1153	7.22	2.68	1342	7.51	2.58	1471	7.77	2.31
Poder de Decisión Educación de los Hijos	1199	0.99	0.11	1369	0.99	0.12	1497	0.97	0.16
IAR Educación de los Hijos	1184	7.80	2.15	1364	7.55	2.63	1487	7.81	2.38
Indicador obtenido a partir de IARs ³	1135	-0.02	-1.02	1323	-0.01	0.93	1457	-0.06	0.99
Escalera de Libertad de Decisión	1194	7.56	2.13	1370	8.13	1.65	1496	8.29	2.04
Posibilidad de Cambios Cuadra/Edificio	1131	2.40	1.37	1326	2.52	1.36	1468	1.84	1.12
Posibilidad de Cambios Barrio/Localidad	1128	2.19	1.30	1355	2.36	1.29	1467	1.85	1.12
Indicador obtenido a partir de variables de Cambio ³	1135	-0.02	-1.02	1323	-0.01	0.93	1447	-0.02	0.94
Satisfacción con la Vida	1186	7.29	1.90	1358	8.03	1.63	1495	7.80	2.11

Variable	Argentina			México			Nicaragua		
	Obs.	Media	Desv. Est.	Obs.	Media	Desv. Est.	Obs.	Media	Desv. Est.
<i>Características de los Jóvenes</i>									
Mujeres	1200	0.46	0.50	1378	0.47	0.50	1500	0.48	0.50
Edad	1200	14.75	2.05	1378	14.89	1.97	1500	15.00	1.99
Realiza tres comidas/día	1199	0.86	0.35	1377	0.85	0.36	1498	0.89	0.31
Con Bajo Peso	1123	0.01	0.10	1104.00	0.01	0.11	841	0.04	0.19
Con Sobre Peso	1123	0.33	0.47	1104.00	0.44	0.50	841	0.36	0.48
Asiste a la Escuela	1198	0.93	0.25	1374	0.90	0.29	1500	0.89	0.31
Asiste a Escuela Privada	1107	0.34	0.48	1241	0.15	0.36	1279	0.35	0.48
Sin Educación	1197	0.00	0.03	1373	0.01	0.08	1483	0.00	0.05
Educación Primaria	1197	0.21	0.41	1373	0.19	0.39	1483	0.31	0.46
Educación Secundaria ¹	1197	0.78	0.42	1373	0.79	0.41	1483	0.66	0.47
Educación Terciaria	1197	0.01	0.11	1373	0.00	0.05	1483	0.03	0.18
Escolarización-por-edad	1198	0.96	0.17	1373	0.94	0.19	1484	0.89	0.22
Trabaja	1197	0.32	0.47	1370	0.20	0.40	1493	0.22	0.41
Ratio de hs de trabajo por semana	1200	0.12	0.11	1378	0.17	0.12	1500	0.15	0.12
Ratio de hs de estudio + ocio por semana	1200	0.50	0.11	1378	0.45	0.12	1500	0.46	0.12
Satisfacción con la Vida – Joven	1190	7.34	1.88	1367	7.99	1.48	1494	7.86	1.83

1: La educación secundaria tiene en los tres países una duración de 6 años. En México se refiere a lo que llaman educación secundaria (los primeros tres años) mas la preparatoria, en Argentina se refiere a la educación secundaria o –para las escuelas que adoptaron la Reforma Educativa de 1995- al tercer ciclo de la Educación General Básica, mas el Polimodal, y en Nicaragua comprende el ciclo básico mas el ciclo diversificado. 2: La distinción de localización geográfica en el caso de Argentina es Capital Federal vs. partidos del Conurbano Bonaerense (pertenecientes a la Provincia de Buenos Aires); en México se refiere al Distrito Federal (vs. partidos del Conurbano, pertenecientes a alguno de los estados lindantes al DF), en Nicaragua en cambio, la distinción es en términos de área urbana vs. área rural de Managua. 3: El indicador obtenido a partir de los tres IARs (por medio de analisis de componentes principales) varia de -4.8 a 0.87 en Argentina, de -4.4 a 0.69 en Mexico y desde -5.5 a 0.8 en Nicaragua. El indicador obtenido a partir de las dos variables de cambio varia de -1.1 a 2.2 en Argentina, desde -1.2 a 1.9 en Mexico y desde -0.8 a 2.8 en Nicaragua.

Todas las observaciones han sido ponderadas por el ponderador muestral.

Tabla 2: Respuestas a las afirmaciones de los Índices de Autonomía Relativa

			Complet. Cierto	Tiene algo de cierto	No es del todo cierto	No es cierto
Compras Del Hogar	Regulacion	A	2.6	2.9	6.4	88.1
	Externa 1	M	2.5	6.6	11.4	79.5
		N	3.7	4.6	5.4	86.3
	Regulacion	A	1.6	2.7	7.0	88.8
	Externa 2	M	2.0	6.7	6.3	85.0
		N	0.8	3.2	5.0	91.1
	Regulacion	A	2.8	8.2	9.9	79.1
	Introyectada	M	2.7	8.0	7.2	82.0
		N	2.6	5.3	4.0	88.2
	Regulacion	A	78.1	14.7	3.3	4.0
	Identificada/	M	84.1	11.3	1.2	3.5
	Integrada	N	78.8	8.9	1.5	10.7
Rol en el Hogar	Regulacion	A	0.7	2.0	4.0	93.3
	Externa 1	M	0.6	2.3	7.5	89.6
		N	1.8	2.5	4.1	91.6
	Regulacion	A	3.3	7.1	6.5	83.2
	Externa 2	M	1.6	2.9	8.9	86.6
		N	2.4	4.2	3.7	89.7
	Regulacion	A	2.7	8.3	9.1	80.0
	Introyectada	M	2.6	5.0	6.0	86.4
		N	3.6	7.4	6.3	82.7
	Regulacion	A	76.4	15.3	4.8	3.5
	Identificada/	M	79.2	15.3	1.4	4.1
	Integrada	N	88.8	6.4	1.5	3.3
Educacion de los Hijos	Regulacion	A	1.4	3.9	6.9	87.7
	Externa 1	M	0.8	3.4	6.7	89.1
		N	2.0	3.2	4.9	89.8
	Regulacion	A	2.5	5.9	6.4	85.2
	Externa 2	M	1.5	1.9	6.2	90.4
		N	1.1	4.4	3.4	91.0
	Regulacion	A	4.3	7.8	9.7	78.2
	Introyectada	M	1.7	3.9	10.1	84.2
		N	3.5	7.0	7.0	82.4
	Regulacion	A	92.2	5.1	0.7	2.1
	Identificada/	M	81.0	11.9	2.6	4.5
	Integrada	N	91.3	3.7	0.7	4.3

Nota: A: Argentina, M: Mexico, N: Nicaragua

Apéndice C

Análisis de Componentes Principales de las variables de agencia

Argentina

Factor analysis/correlation
 Method: principal-component factors
 Rotation: (unrotated)

Number of obs = 1017
 Retained factors = 3
 Number of params = 18

Factor	Ei genv al ue	Di fference	Proporti on	Cumul ati ve
Factor1	1.68987	0.17032	0.2414	0.2414
Factor2	1.51954	0.40451	0.2171	0.4585
Factor3	1.11503	0.27576	0.1593	0.6178
Factor4	0.83927	0.04773	0.1199	0.7377
Factor5	0.79154	0.06077	0.1131	0.8508
Factor6	0.73077	0.41679	0.1044	0.9551
Factor7	0.31397	.	0.0449	1.0000

LR test: independent vs. saturated: $\chi^2(21) = 840.62$ Prob> $\chi^2 = 0.0000$

Factor Loadings (pattern matrix) and unique variances

Vari able	Factor1	Factor2	Factor3	Uni queness
Escal era	0.1415	0.2839	0.6873	0.4270
Pod. Dec. Glob	0.0714	0.3159	0.6969	0.4094
Cambio 1	0.9124	0.0042	-0.0643	0.1634
Cambio 2	0.9069	0.0452	-0.1335	0.1576
IAR Compras	-0.0287	0.6955	-0.2092	0.4717
IAR Rol Hogar	-0.0656	0.6569	-0.2728	0.4897
IAR Edu. Hij os	-0.0685	0.6495	-0.1298	0.5566

. rotate

Factor analysis/correlation
 Method: principal-component factors
 Rotation: orthogonal varimax (Kaiser off)

Number of obs = 1017
 Retained factors = 3
 Number of params = 18

Factor	Vari ance	Di fference	Proporti on	Cumul ati ve
Factor1	1.68036	0.20850	0.2401	0.2401
Factor2	1.47187	0.29965	0.2103	0.4503
Factor3	1.17221	.	0.1675	0.6178

LR test: independent vs. saturated: $\chi^2(21) = 840.62$ Prob> $\chi^2 = 0.0000$

Rotated factor Loadings (pattern matrix) and unique variances

Vari able	Factor1	Factor2	Factor3	Uni queness
Escal era	0.0600	0.0178	0.7544	0.4270
Pod. Dec. Glob	-0.0099	0.0492	0.7668	0.4094
Cambio 1	0.9129	-0.0373	0.0424	0.1634
Cambio 2	0.9174	0.0254	-0.0081	0.1576
IAR Compras	0.0167	0.7251	0.0474	0.4717
IAR Rol Hogar	-0.0127	0.7136	-0.0294	0.4897
IAR Edu. Hij os	-0.0341	0.6573	0.1005	0.5566

Factor rotation matrix

	Factor1	Factor2	Factor3
Factor1	0.9914	-0.0696	0.1104
Factor2	0.0265	0.9355	0.3522
Factor3	-0.1278	-0.3463	0.9294

Mexico

Factor analysis/correlation
 Method: principal-component factors
 Rotation: (unrotated)

Number of obs = 1264
 Retained factors = 3
 Number of params = 18

Factor	Eigenvalue	Difference	Proportion	Cumulative
Factor1	2.17460	0.58943	0.3107	0.3107
Factor2	1.58517	0.56241	0.2265	0.5371
Factor3	1.02276	0.16981	0.1461	0.6832
Factor4	0.85295	0.28648	0.1218	0.8051
Factor5	0.56647	0.02703	0.0809	0.8860
Factor6	0.53943	0.28081	0.0771	0.9631
Factor7	0.25863	.	0.0369	1.0000

LR test: independent vs. saturated: $\chi^2(21) = 1811.77$ Prob> $\chi^2 = 0.0000$

Factor Loadings (pattern matrix) and unique variances

Variable	Factor1	Factor2	Factor3	Uniqueness
Escalera	-0.0301	0.4786	0.4961	0.5239
Pod. Dec. Glob	-0.2026	0.2205	0.7891	0.2878
Cambio 1	-0.6382	0.6288	-0.2421	0.1387
Cambio 2	-0.6797	0.5782	-0.2643	0.1338
IAR Compras	0.6445	0.4463	-0.0213	0.3850
IAR Rol Hogar	0.6361	0.4485	-0.1027	0.3837
IAR Edu. Hijos	0.6659	0.4212	-0.1207	0.3647

. rotate

Factor analysis/correlation
 Method: principal-component factors
 Rotation: orthogonal varimax (Kaiser off)

Number of obs = 1264
 Retained factors = 3
 Number of params = 18

Factor	Variance	Difference	Proportion	Cumulative
Factor1	1.91125	0.14344	0.2730	0.2730
Factor2	1.76782	0.66436	0.2525	0.5255
Factor3	1.10346	.	0.1576	0.6832

LR test: independent vs. saturated: $\chi^2(21) = 1811.77$ Prob> $\chi^2 = 0.0000$

Rotated factor Loadings (pattern matrix) and unique variances

Variable	Factor1	Factor2	Factor3	Uniqueness
Escalera	0.2208	0.1842	0.6273	0.5239
Pod. Dec. Glob	-0.1134	0.0202	0.8360	0.2878
Cambio 1	-0.0456	0.9248	0.0635	0.1387
Cambio 2	-0.1066	0.9241	0.0310	0.1338
IAR Compras	0.7762	-0.1009	0.0492	0.3850
IAR Rol Hogar	0.7818	-0.0669	-0.0250	0.3837
IAR Edu. Hijos	0.7890	-0.0989	-0.0547	0.3647

Factor rotation matrix

	Factor1	Factor2	Factor3
Factor1	0.7545	-0.6444	-0.1244
Factor2	0.6433	0.6887	0.3344
Factor3	-0.1298	-0.3323	0.9342

Nicaragua

Factor analysis/correlation
 Method: principal-component factors
 Rotation: (unrotated)

Number of obs = 1397
 Retained factors = 3
 Number of params = 18

Factor	Eigenvalue	Difference	Proportion	Cumulative
Factor1	1.76644	0.21177	0.2523	0.2523
Factor2	1.55467	0.53026	0.2221	0.4744
Factor3	1.02441	0.09724	0.1463	0.6208
Factor4	0.92717	0.16614	0.1325	0.7532
Factor5	0.76103	0.03656	0.1087	0.8620
Factor6	0.72447	0.48265	0.1035	0.9655
Factor7	0.24181	.	0.0345	1.0000

LR test: independent vs. saturated: $\chi^2(21) = 1472.26$ Prob> $\chi^2 = 0.0000$

Factor loadings (pattern matrix) and unique variances

Variable	Factor1	Factor2	Factor3	Uniqueness
Escalera	0.0119	0.3280	0.6301	0.4952
Pod. Dec. Glob	-0.0450	0.4658	0.5758	0.4494
Cambio 1	0.9343	-0.0538	0.0055	0.1242
Cambio 2	0.9337	-0.0625	0.0371	0.1229
IAR Compras	0.1298	0.6689	-0.0168	0.5354
IAR Rol Hogar	0.0096	0.5968	-0.4590	0.4330
IAR Edu. Hijos	0.0512	0.6478	-0.2888	0.4943

. rotate

Factor analysis/correlation
 Method: principal-component factors
 Rotation: orthogonal varimax (Kaiser-Meyer-Olkin)

Number of obs = 1397
 Retained factors = 3
 Number of params = 18

Factor	Variance	Difference	Proportion	Cumulative
Factor1	1.76492	0.34487	0.2521	0.2521
Factor2	1.42005	0.25949	0.2029	0.4550
Factor3	1.16055	.	0.1658	0.6208

LR test: independent vs. saturated: $\chi^2(21) = 1472.26$ Prob> $\chi^2 = 0.0000$

Rotated factor loadings (pattern matrix) and unique variances

Variable	Factor1	Factor2	Factor3	Uniqueness
Escalera	0.0128	-0.0357	0.7095	0.4952
Pod. Dec. Glob	-0.0539	0.1064	0.7324	0.4494
Cambio 1	0.9355	0.0140	-0.0205	0.1242
Cambio 2	0.9365	-0.0096	0.0023	0.1229
IAR Compras	0.0894	0.5926	0.3247	0.5354
IAR Rol Hogar	-0.0407	0.7461	-0.0933	0.4330
IAR Edu. Hijos	0.0034	0.7067	0.0793	0.4943

Factor rotation matrix

	Factor1	Factor2	Factor3
Factor1	0.9977	0.0674	0.0021
Factor2	-0.0592	0.8601	0.5067
Factor3	0.0323	-0.5057	0.8621

Apéndice D

1. Indicadores de Salud Argentina

Numero de Comidas al Día: 0=menos de tres; 1= tres - Argentina

	Modelo 1	Modelo 2	Modelo 3	Modelo 4	Modelo 5	Modelo 6	Modelo 7
Joven Mujer	-0.347** (0.11)	-0.349*** (0.10)	-0.357*** (0.10)	-0.360*** (0.10)	-0.362*** (0.10)	-0.358*** (0.10)	-0.345** (0.11)
Edad del Joven	-0.084** (0.03)	-0.078** (0.03)	-0.070** (0.02)	-0.071** (0.02)	-0.070** (0.02)	-0.073** (0.02)	-0.084*** (0.03)
Hogar Uniparental	-0.338** (0.13)	-0.309* (0.12)	-0.252* (0.11)	-0.174 (0.11)	-0.185 (0.11)	-0.208 (0.11)	-0.366** (0.12)
Tutor	-0.074 (0.30)	-0.071 (0.29)	-0.193 (0.26)	-0.191 (0.26)	-0.177 (0.25)	-0.170 (0.25)	-0.086 (0.30)
Capital Federal	0.078 (0.13)	0.006 (0.13)	0.031 (0.12)	0.019 (0.12)	0.035 (0.12)	0.013 (0.12)	0.089 (0.13)
Hermanos Mayores	0.055 (0.06)	0.052 (0.06)	0.066 (0.05)	0.058 (0.05)	0.057 (0.05)	0.050 (0.05)	0.034 (0.06)
Miemb. No Nucleares	-0.025 (0.07)	-0.022 (0.07)	0.017 (0.07)	0.007 (0.07)	0.015 (0.07)	0.018 (0.07)	-0.029 (0.07)
Padres Secundario	0.118 (0.14)	0.051 (0.14)	0.100 (0.13)	0.100 (0.13)	0.090 (0.13)	0.064 (0.12)	
Padres Terciario	0.284 (0.19)	0.231 (0.19)	0.222 (0.18)	0.214 (0.17)	0.199 (0.17)	0.173 (0.16)	
Niv. Socieconomico	-0.033 (0.05)	-0.040 (0.05)	-0.023 (0.05)	-0.020 (0.05)	-0.028 (0.04)		
Escalera de Lib. Dec	-0.056 (0.03)	-0.056 (0.03)	-0.055* (0.03)	-0.039 (0.03)			-0.050 (0.03)
Decision Global	0.178* (0.08)	0.184* (0.08)	0.196** (0.07)				0.167* (0.08)
Posibilidad Cambio	-0.105* (0.05)	-0.126* (0.05)					-0.109* (0.05)
Indicador IARs	-0.030 (0.06)						-0.026 (0.05)
cut1							
_cons	-2.221*** (0.47)	-2.194*** (0.46)	-1.971*** (0.43)	-2.372*** (0.39)	-2.223*** (0.38)	-2.295*** (0.38)	-2.369*** (0.45)
Observaciones	1004	1062	1177	1178	1185	1198	1015
Obs.Compl.Dtadas	0	0	0	0	0	0	0
Categorias	2	2	2	2	2	2	2
Grad.Libertad	14	13	12	11	10	9	11
PseudoR2	0.057	0.056	0.046	0.038	0.036	0.036	0.056
LogLikelihood	-385.16	-407.76	-461.02	-466.16	-468.17	-474.48	-392.16
Chi2	45.27	46.39	43.04	32.41	30.64	31.66	42.24

In all the tables of this appendix: * p<0.05, ** p<0.01, *** p<0.001

México

Numero de Comidas al Día: 0=menos de tres; 1= tres - México

	Modelo 1	Modelo 2	Modelo 3	Modelo 4	Modelo 5	Modelo 6	Modelo 7
Joven Mujer	-0.113 (0.17)	-0.119 (0.17)	-0.099 (0.16)	-0.101 (0.16)	-0.077 (0.17)	-0.058 (0.17)	-0.095 (0.17)
Edad del Joven	-0.087* (0.04)	-0.097* (0.04)	-0.099** (0.04)	-0.106** (0.04)	-0.109** (0.04)	-0.101** (0.04)	-0.082* (0.04)
Hogar Uniparental	-0.026 (0.22)	-0.100 (0.22)	-0.068 (0.21)	-0.167 (0.19)	-0.117 (0.19)	-0.120 (0.19)	-0.088 (0.23)
Tutor	-0.648 (0.45)	-0.556 (0.45)	-0.523 (0.45)	-0.525 (0.45)	-0.513 (0.45)	-0.586 (0.46)	-0.715 (0.46)
Distrito Federal	-0.191 (0.17)	-0.250 (0.17)	-0.270 (0.17)	-0.276 (0.17)	-0.267 (0.17)	-0.273 (0.17)	-0.179 (0.17)
Hermanos Mayores	-0.259** (0.10)	-0.259** (0.10)	-0.273** (0.09)	-0.269** (0.09)	-0.268** (0.09)	-0.254** (0.10)	-0.255* (0.10)
Miemb. No Nucleares	0.020 (0.08)	0.025 (0.08)	0.021 (0.08)	0.016 (0.08)	-0.002 (0.07)	0.004 (0.07)	0.037 (0.08)
Padres Secundario	-0.224 (0.24)	-0.200 (0.23)	-0.243 (0.22)	-0.224 (0.22)	-0.197 (0.21)	-0.098 (0.21)	
Padres Terciario	0.120 (0.33)	-0.030 (0.32)	-0.077 (0.31)	-0.018 (0.32)	0.026 (0.33)	0.294 (0.24)	
Niv. Socieconomico	0.053 (0.07)	0.073 (0.07)	0.080 (0.06)	0.064 (0.07)	0.091 (0.07)		
Escalera de Lib. Dec	0.133* (0.06)	0.120* (0.05)	0.122* (0.05)	0.114* (0.05)			0.152* (0.06)
Decision Global	-0.223* (0.11)	-0.156 (0.11)	-0.155 (0.11)				-0.209 (0.12)
Posibilidad Cambio	0.026 (0.08)	0.007 (0.08)					0.056 (0.07)
Indicador IARs	-0.161* (0.07)						-0.137* (0.07)
cut1							
_cons	-2.777*** (0.72)	-2.870*** (0.71)	-2.941*** (0.68)	-2.757*** (0.65)	-3.203*** (0.64)	-2.943*** (0.64)	-2.440*** (0.70)
Observaciones	1271	1312	1370	1370	1373	1377	1272
Obs.Compl.Dtadas	0	0	0	0	0	0	0
Categorias	2	2	2	2	2	2	2
Grad.Libertad	14	13	12	11	10	9	11
PseudoR2	0.104	0.090	0.093	0.087	0.075	0.066	0.091
LogLikelihood	-483.73	-518.35	-535.24	-538.64	-546.16	-552.05	-490.48
Chi2	28.03	26.70	28.30	28.22	26.49	20.79	25.84

Nicaragua

Numero de Comidas al Día: 0=menos de tres; 1= tres - Nicaragua

	Modelo 1	Modelo 2	Modelo 3	Modelo 4	Modelo 5	Modelo 6	Modelo 7
Joven Mujer	-0.134 (0.17)	-0.113 (0.16)	-0.080 (0.16)	-0.072 (0.16)	-0.089 (0.16)	-0.170 (0.15)	-0.179 (0.16)
Edad del Joven	-0.086* (0.04)	-0.080* (0.04)	-0.081* (0.04)	-0.078* (0.04)	-0.075 (0.04)	-0.079* (0.04)	-0.084* (0.04)
Hogar Uniparental	-0.446* (0.21)	-0.414* (0.20)	-0.377 (0.20)	-0.358 (0.19)	-0.386* (0.19)	-0.374* (0.18)	-0.321 (0.20)
Tutor	-0.045 (0.21)	-0.053 (0.22)	-0.119 (0.21)	-0.100 (0.21)	-0.137 (0.20)	-0.020 (0.20)	0.016 (0.21)
Urbano	0.158 (0.25)	0.130 (0.24)	0.127 (0.23)	0.124 (0.23)	0.108 (0.23)	0.148 (0.22)	0.116 (0.22)
Hermanos Mayores	-0.086 (0.06)	-0.073 (0.06)	-0.072 (0.06)	-0.073 (0.06)	-0.078 (0.06)	-0.062 (0.06)	-0.027 (0.06)
Miemb. No Nucleares	-0.052 (0.06)	-0.056 (0.06)	-0.021 (0.05)	-0.020 (0.05)	-0.014 (0.05)	-0.009 (0.05)	-0.030 (0.06)
Padres Secundario	-0.161 (0.21)	-0.155 (0.20)	-0.124 (0.20)	-0.113 (0.20)	-0.113 (0.20)	-0.048 (0.19)	
Padres Terciario	-0.728** (0.27)	-0.704** (0.26)	-0.644* (0.25)	-0.646* (0.25)	-0.691** (0.25)	-0.495* (0.23)	
Niv. Socioeconomico	0.141 (0.09)	0.143 (0.09)	0.142 (0.08)	0.143 (0.08)	0.138 (0.09)		
Escalera de Lib. Dec	-0.090* (0.05)	-0.092* (0.04)	-0.086* (0.04)	-0.081 (0.04)			-0.076 (0.05)
Decision Global	0.091 (0.10)	0.068 (0.10)	0.046 (0.10)				0.068 (0.10)
Posibilidad Cambio	-0.090 (0.07)	-0.099 (0.07)					-0.151* (0.07)
Indicador IARs	-0.035 (0.07)						-0.051 (0.08)
cut1							
_cons	-3.235*** (0.74)	-3.192*** (0.72)	-3.160*** (0.72)	-3.178*** (0.67)	-2.802*** (0.68)	-2.657*** (0.63)	-2.818*** (0.67)
Observaciones	1218	1251	1308	1318	1321	1500	1394
Obs.Compl.Dtadas	0	0	0	0	0	0	0
Categorias	2	2	2	2	2	2	2
Grad.Libertad	14	13	12	11	10	9	11
PseudoR2	0.078	0.072	0.059	0.058	0.051	0.043	0.050
LogLikelihood	-404.61	-413.61	-435.33	-436.78	-440.37	-497.75	-464.01
Chi2	32.48	29.82	26.26	23.73	17.64	18.16	20.25

Argentina

IMC por edad: 0=sobre-peso u obesidad; 1= normal - Argentina

	Modelo 1	Modelo 2	Modelo 3	Modelo 4	Modelo 5	Modelo 6	Modelo 7
Joven Mujer	0.658*** (0.10)	0.644*** (0.09)	0.595*** (0.09)	0.590*** (0.09)	0.588*** (0.09)	0.581*** (0.09)	0.647*** (0.09)
Edad del Joven	0.201*** (0.02)	0.190*** (0.02)	0.185*** (0.02)	0.185*** (0.02)	0.179*** (0.02)	0.178*** (0.02)	0.198*** (0.02)
Hogar Uniparental	0.031 (0.12)	0.048 (0.11)	0.035 (0.11)	0.061 (0.10)	0.046 (0.10)	0.071 (0.10)	0.051 (0.11)
Tutor	0.149 (0.28)	0.173 (0.28)	0.155 (0.25)	0.166 (0.25)	0.186 (0.25)	0.203 (0.25)	0.180 (0.29)
Capital Federal	0.046 (0.11)	0.040 (0.11)	-0.009 (0.10)	-0.008 (0.10)	-0.012 (0.10)	-0.001 (0.10)	0.068 (0.11)
Hermanos Mayo	0.123* (0.05)	0.120* (0.05)	0.087 (0.05)	0.089 (0.05)	0.085 (0.05)	0.078 (0.05)	0.102 (0.05)
Miemb. No Nucleares	-0.041 (0.06)	-0.026 (0.06)	-0.025 (0.06)	-0.028 (0.06)	-0.031 (0.06)	-0.038 (0.06)	-0.054 (0.06)
Padres Secundario	0.144 (0.13)	0.129 (0.13)	0.055 (0.12)	0.058 (0.12)	0.066 (0.12)	0.065 (0.12)	
Padres Terciario	0.285 (0.17)	0.280 (0.16)	0.205 (0.16)	0.213 (0.16)	0.219 (0.16)	0.184 (0.14)	
Niv. Socioeconomico	-0.036 (0.05)	-0.027 (0.05)	-0.008 (0.04)	-0.009 (0.04)	-0.008 (0.04)		
Escalera de Lib. Dec	0.045 (0.03)	0.029 (0.03)	0.029 (0.03)	0.032 (0.03)			0.045 (0.03)
Decision Global	0.080 (0.07)	0.073 (0.07)	0.063 (0.06)				0.093 (0.07)
Posibilidad Cambio	-0.023 (0.05)	-0.002 (0.05)					-0.017 (0.05)
Indicador IARs	0.007 (0.05)						0.016 (0.05)
cut1							
_cons	3.415*** (0.44)	3.166*** (0.42)	2.932*** (0.40)	2.800*** (0.36)	2.591*** (0.34)	2.570*** (0.34)	3.262*** (0.42)
Observaciones	931	985	1088	1089	1096	1109	942
Obs.Compl.Dtadas	0	0	0	0	0	0	0
Categorias	2	2	2	2	2	2	2
Grad.Libertad	14	13	12	11	10	9	11
PseudoR2	0.124	0.116	0.106	0.106	0.101	0.100	0.122
LogLikelihood	-527.02	-559.35	-622.11	-623.72	-630.23	-638.08	-534.79
Chi2	122.21	118.38	120.78	121.01	117.35	116.61	20.56

México

IMC por edad: 0=sobre-peso u obesidad; 1= normal - México

	Modelo 1	Modelo 2	Modelo 3	Modelo 4	Modelo 5	Modelo 6	Modelo 7
Joven Mujer	0.231 (0.15)	0.233 (0.15)	0.265 (0.14)	0.267 (0.14)	0.268 (0.15)	0.273 (0.15)	0.233 (0.15)
Edad del Joven	0.125*** (0.04)	0.133*** (0.04)	0.143*** (0.04)	0.147*** (0.04)	0.147*** (0.04)	0.149*** (0.04)	0.127*** (0.04)
Hogar Uniparental	-0.071 (0.20)	-0.152 (0.20)	-0.172 (0.19)	-0.089 (0.18)	-0.089 (0.18)	-0.090 (0.19)	-0.036 (0.19)
Tutor	-0.883* (0.37)	-0.839* (0.37)	-0.789* (0.35)	-0.787* (0.35)	-0.777* (0.35)	-0.819* (0.36)	-0.866* (0.37)
Distrito Federal	-0.209 (0.15)	-0.170 (0.14)	-0.169 (0.15)	-0.163 (0.15)	-0.160 (0.15)	-0.168 (0.15)	-0.214 (0.15)
Hermanos Mayores	0.179 (0.11)	0.193 (0.10)	0.187 (0.10)	0.182 (0.10)	0.181 (0.10)	0.185 (0.10)	0.181 (0.11)
Miemb. No Nucleares	0.116 (0.08)	0.123 (0.08)	0.123 (0.08)	0.128 (0.08)	0.127 (0.08)	0.131 (0.08)	0.127 (0.09)
Padres Secundario	-0.283 (0.27)	-0.272 (0.27)	-0.219 (0.26)	-0.212 (0.27)	-0.216 (0.27)	-0.159 (0.26)	
Padres Terciario	-0.376 (0.35)	-0.390 (0.33)	-0.370 (0.32)	-0.376 (0.33)	-0.379 (0.33)	-0.222 (0.28)	
Niv. Socieconomico	0.031 (0.05)	0.028 (0.05)	0.041 (0.05)	0.048 (0.05)	0.050 (0.05)		
Escalera de Lib. Dec	0.020 (0.05)	0.003 (0.05)	-0.001 (0.05)	0.002 (0.05)			0.018 (0.05)
Decision Global	0.134 (0.10)	0.138 (0.09)	0.119 (0.09)				0.134 (0.10)
Posibilidad Cambio	0.019 (0.08)	0.049 (0.08)					0.012 (0.08)
Indicador IARs	-0.121 (0.08)						-0.122 (0.08)
cut1							
_cons	1.828* (0.74)	1.903** (0.73)	2.060** (0.70)	1.921** (0.69)	1.915** (0.67)	2.001** (0.66)	2.120** (0.66)
Observaciones	1021	1050	1091	1091	1093	1094	1021
Obs.Compl.Dtadas	0	0	0	0	0	0	0
Categorias	2	2	2	2	2	2	2
Grad.Libertad	14	13	12	11	10	9	11
PseudoR2	0.077	0.074	0.076	0.073	0.072	0.070	0.073
LogLikelihood	-647.46	-667.56	-692.38	-694.84	-695.53	-698.14	-650.47
Chi2	30.98	31.98	33.03	32.99	32.83	32.79	27.82

Nicaragua

IMC por edad: 0=sobre-peso u obesidad; 1= normal - Nicaragua

	Modelo 1	Modelo 2	Modelo 3	Modelo 4	Modelo 5	Modelo 6	Modelo 7
Joven Mujer	0.050 (0.16)	-0.012 (0.16)	-0.001 (0.16)	-0.001 (0.16)	-0.003 (0.16)	0.072 (0.15)	0.114 (0.16)
Edad del Joven	0.252*** (0.05)	0.239*** (0.05)	0.238*** (0.04)	0.239*** (0.04)	0.239*** (0.04)	0.224*** (0.04)	0.241*** (0.04)
Hogar Uniparental	-0.109 (0.23)	-0.048 (0.22)	-0.101 (0.21)	-0.119 (0.20)	-0.108 (0.20)	0.006 (0.19)	-0.001 (0.22)
Tutor	-0.342 (0.26)	-0.241 (0.25)	-0.148 (0.25)	-0.157 (0.25)	-0.142 (0.24)	-0.171 (0.23)	-0.319 (0.24)
urbano	0.353 (0.25)	0.366 (0.24)	0.327 (0.24)	0.328 (0.24)	0.337 (0.24)	0.160 (0.22)	0.063 (0.23)
Hermanos Mayores	0.101 (0.08)	0.136 (0.08)	0.145 (0.08)	0.144 (0.08)	0.146 (0.08)	0.135 (0.08)	0.103 (0.08)
Miemb. No Nucleares	0.013 (0.06)	0.018 (0.06)	-0.050 (0.06)	-0.051 (0.06)	-0.053 (0.06)	-0.062 (0.05)	-0.002 (0.06)
Padres Secundario	0.046 (0.21)	0.081 (0.21)	0.071 (0.20)	0.067 (0.21)	0.071 (0.21)	-0.056 (0.19)	
Padres Terciario	0.136 (0.27)	0.034 (0.26)	0.077 (0.25)	0.076 (0.25)	0.087 (0.25)	-0.076 (0.22)	
Niv. Socioeconomico	-0.177* (0.08)	-0.157 (0.08)	-0.131 (0.08)	-0.131 (0.08)	-0.129 (0.08)		
Escalera de Lib. Dec	0.013 (0.05)	0.017 (0.05)	0.021 (0.05)	0.019 (0.05)			0.059 (0.05)
Decision Global	0.011 (0.12)	-0.046 (0.11)	-0.033 (0.11)				0.006 (0.11)
Posibilidad Cambio	0.208* (0.09)	0.222* (0.09)					0.055 (0.08)
Indicador IARs	-0.128 (0.08)						-0.139 (0.08)
cut1							
_cons	4.048*** (0.80)	3.779*** (0.77)	3.748*** (0.73)	3.808*** (0.72)	3.737*** (0.70)	3.270*** (0.68)	3.799*** (0.74)
Observaciones	661	687	723	723	724	788	722
Obs.Compl.Dtadas	0	0	0	0	0	0	0
Categorias	2	2	2	2	2	2	2
Grad.Libertad	14	13	12	11	10	9	11
PseudoR2	0.124	0.114	0.096	0.096	0.096	0.080	0.096
LogLikelihood	-381.93	-399.77	-427.27	-427.40	-427.85	-478.25	-434.42
Chi2	46.39	44.02	41.28	41.27	40.75	32.21	37.56

2. Indicadores de Educación

Argentina

Joven asiste a la escuela: 0=no asiste; 1=asiste - Argentina

	Modelo 1	Modelo 2	Modelo 3	Modelo 4	Modelo 5	Modelo 6	Modelo 7
Joven Mujer	0.164 (0.16)	0.133 (0.15)	0.123 (0.14)	0.121 (0.14)	0.124 (0.14)	0.134 (0.14)	0.133 (0.15)
Edad del Joven	-0.325*** (0.06)	-0.329*** (0.05)	-0.348*** (0.05)	-0.348*** (0.05)	-0.352*** (0.05)	-0.338*** (0.05)	-0.299*** (0.05)
Hogar Uniparental	0.148 (0.20)	0.072 (0.18)	0.084 (0.17)	0.104 (0.16)	0.098 (0.16)	-0.039 (0.15)	0.058 (0.18)
Tutor	0.113 (0.37)	0.102 (0.37)	-0.117 (0.32)	-0.104 (0.32)	-0.088 (0.32)	-0.181 (0.32)	-0.110 (0.36)
Capital Federal	0.290 (0.24)	0.313 (0.24)	0.269 (0.22)	0.274 (0.22)	0.262 (0.22)	0.232 (0.21)	0.399 (0.22)
Hermanos Mayores	0.005 (0.08)	-0.006 (0.07)	-0.013 (0.07)	-0.013 (0.07)	-0.015 (0.07)	-0.024 (0.07)	-0.063 (0.07)
Miemb. No Nucleares	-0.184* (0.08)	-0.199* (0.08)	-0.220** (0.08)	-0.222** (0.08)	-0.228** (0.08)	-0.229** (0.08)	-0.209** (0.08)
Padres Secundario	0.450** (0.16)	0.401** (0.16)	0.409** (0.15)	0.408** (0.15)	0.431** (0.15)	0.563*** (0.15)	
Padres Terciario	1.461*** (0.40)	0.948** (0.34)	0.793** (0.28)	0.794** (0.28)	0.825** (0.28)	1.240*** (0.27)	
Niv. Socieconomico	0.253*** (0.07)	0.268*** (0.06)	0.255*** (0.06)	0.255*** (0.06)	0.257*** (0.06)		
Escalera de Lib. Dec	0.048 (0.04)	0.032 (0.04)	0.030 (0.04)	0.034 (0.04)			0.098* (0.04)
Decision Global	0.167 (0.10)	0.143 (0.10)	0.054 (0.10)				0.136 (0.10)
Posibilidad Cambio	-0.010 (0.08)	-0.025 (0.07)					-0.019 (0.07)
Indicador IARs	0.010 (0.07)						0.003 (0.07)
_cons	-5.651*** (0.98)	-5.928*** (0.97)	-6.495*** (0.97)	-6.593*** (0.93)	-6.775*** (0.93)	-6.400*** (0.83)	-5.546*** (0.87)
Observaciones	1004	1062	1176	1178	1185	1197	1015
Obs.Compl.Dtadas	2	0	0	0	0	0	0
Categorias	2	2	2	2	2	2	2
Grad.Libertad	14	13	12	11	10	9	11
PseudoR2	0.288	0.275	0.278	0.278	0.281	0.250	0.196
LogLikelihood	-166.68	-181.36	-203.18	-203.33	-204.83	-216.71	-191.52
Chi2	69.99	73.53	79.85	78.39	79.98	78.83	47.77

México

Joven asiste a la escuela: 0=no asiste; 1=asiste - México

	Modelo 1	Modelo 2	Modelo 3	Modelo 4	Modelo 5	Modelo 6	Modelo 7
Joven Mujer	0.441* (0.17)	0.360* (0.17)	0.286 (0.17)	0.285 (0.17)	0.300 (0.17)	0.257 (0.18)	0.331 (0.19)
Edad del Joven	-0.476*** (0.08)	-0.452*** (0.07)	-0.476*** (0.07)	-0.479*** (0.07)	-0.472*** (0.07)	-0.451*** (0.07)	-0.474*** (0.08)
Hogar Uniparental	-0.186 (0.24)	-0.339 (0.23)	-0.412 (0.22)	-0.505* (0.21)	-0.469* (0.21)	-0.413 (0.21)	-0.243 (0.26)
Tutor	-0.426 (0.44)	-0.440 (0.45)	-0.353 (0.46)	-0.332 (0.47)	-0.320 (0.49)	-0.462 (0.52)	-0.676 (0.40)
Distrito Federal	0.158 (0.19)	0.186 (0.18)	0.138 (0.18)	0.123 (0.18)	0.116 (0.18)	0.122 (0.18)	0.173 (0.19)
Hermanos Mayores	-0.023 (0.12)	-0.033 (0.11)	-0.043 (0.11)	-0.040 (0.11)	-0.052 (0.11)	-0.039 (0.11)	-0.023 (0.13)
Miemb. No Nucleares	-0.078 (0.06)	-0.049 (0.06)	-0.032 (0.07)	-0.037 (0.07)	-0.047 (0.07)	-0.032 (0.07)	-0.101 (0.07)
Padres Secundario	0.508* (0.23)	0.539* (0.22)	0.511* (0.21)	0.526* (0.22)	0.532* (0.22)	0.672** (0.22)	
Padres Terciario	0.635 (0.36)	0.604 (0.34)	0.565 (0.33)	0.631 (0.34)	0.679 (0.35)	1.184*** (0.29)	
Niv. Socioeconomico	0.171* (0.08)	0.156* (0.08)	0.180* (0.08)	0.167* (0.08)	0.178* (0.07)		
Escalera de Lib. Dec	0.084 (0.06)	0.091 (0.06)	0.088 (0.06)	0.075 (0.06)			0.146* (0.06)
Decision Global	-0.176 (0.12)	-0.146 (0.11)	-0.166 (0.11)				-0.160 (0.12)
Posibilidad Cambio	-0.030 (0.10)	-0.003 (0.09)					0.038 (0.10)
Indicador IARs	-0.231* (0.11)						-0.229 (0.12)
cut1							
_cons	-8.517*** (1.33)	-8.021*** (1.22)	-8.541*** (1.25)	-8.288*** (1.23)	-8.466*** (1.22)	-7.894*** (1.05)	-8.643*** (1.26)
Observaciones	1266	1307	1365	1365	1369	1372	1267
Obs.Compl.Dtadas	4	0	0	0	0	0	1
Categorías	2	2	2	2	2	2	2
Grad.Libertad	14	13	12	11	10	9	11
PseudoR2	0.366	0.348	0.360	0.355	0.351	0.331	0.313
LogLikelihood	-234.46	-257.04	-274.37	-276.50	-278.45	-289.86	-254.07
Chi2	51.11	52.01	55.69	53.62	51.53	53.52	43.10

Nicaragua

Joven asiste a la escuela: 0=no asiste; 1=asiste - Nicaragua

	Modelo 1	Modelo 2	Modelo 3	Modelo 4	Modelo 5	Modelo 6	Modelo 7
Joven Mujer	0.127 (0.18)	0.136 (0.18)	0.076 (0.17)	0.094 (0.17)	0.090 (0.17)	0.163 (0.17)	0.147 (0.17)
Edad del Joven	-0.265*** (0.05)	-0.262*** (0.05)	-0.266*** (0.05)	-0.261*** (0.05)	-0.260*** (0.05)	-0.263*** (0.05)	-0.267*** (0.05)
Hogar Uniparental	0.136 (0.24)	0.183 (0.23)	0.227 (0.24)	0.178 (0.22)	0.174 (0.22)	0.092 (0.21)	-0.005 (0.22)
Tutor	-0.125 (0.27)	-0.109 (0.27)	-0.188 (0.26)	-0.168 (0.25)	-0.172 (0.25)	-0.184 (0.24)	-0.208 (0.26)
urbano	0.420 (0.23)	0.426 (0.23)	0.462* (0.22)	0.451* (0.22)	0.449* (0.22)	0.535** (0.20)	0.575** (0.20)
Hermanos Mayores	-0.031 (0.07)	-0.018 (0.07)	-0.031 (0.07)	-0.031 (0.07)	-0.033 (0.07)	-0.024 (0.07)	-0.061 (0.07)
Miemb. No Nucleares	-0.136* (0.06)	-0.138* (0.06)	-0.086 (0.05)	-0.082 (0.05)	-0.081 (0.05)	-0.060 (0.05)	-0.102 (0.06)
Padres Secundario	0.345 (0.20)	0.339 (0.20)	0.353 (0.20)	0.377 (0.20)	0.376 (0.20)	0.400* (0.19)	
Padres Terciario	0.327 (0.28)	0.337 (0.28)	0.300 (0.27)	0.298 (0.27)	0.287 (0.27)	0.513* (0.26)	
Niv. Socieconomico	0.156 (0.09)	0.167 (0.09)	0.144 (0.08)	0.149 (0.08)	0.149 (0.08)		
Escalera de Lib. Dec	0.012 (0.05)	0.010 (0.05)	-0.002 (0.05)	-0.010 (0.05)			0.018 (0.05)
Decision Global	-0.089 (0.12)	-0.088 (0.11)	-0.096 (0.12)				-0.105 (0.11)
Posibilidad Cambio	-0.153 (0.09)	-0.150 (0.09)					-0.100 (0.08)
Indicador IARs	0.036 (0.08)						0.075 (0.08)
cut1							
_cons	-5.038*** (0.85)	-4.977*** (0.84)	-5.090*** (0.85)	-4.839*** (0.82)	-4.794*** (0.81)	-4.549*** (0.72)	-5.088*** (0.75)
Observaciones	1218	1251	1308	1318	1321	1500	1394
Obs.Compl.Dtadas	0	0	0	0	0	0	0
Categorias	2	2	2	2	2	2	2
Grad.Libertad	14	13	12	11	10	9	11
PseudoR2	0.165	0.163	0.143	0.138	0.138	0.130	0.134
LogLikelihood	-355.32	-361.75	-382.58	-385.86	-386.20	-438.34	-416.24
Chi2	56.30	56.43	54.06	49.96	47.48	55.57	50.54

Argentina

Joven asiste a escuela privada: 0=escuela publica; 1=escuela privada - Argentina

	Modelo 1	Modelo 2	Modelo 3	Modelo 4	Modelo 5	Modelo 6	Modelo 7
Joven Mujer	0.061 (0.10)	0.056 (0.09)	0.099 (0.09)	0.096 (0.09)	0.083 (0.09)	0.094 (0.08)	0.034 (0.09)
Edad del Joven	-0.056* (0.02)	-0.053* (0.02)	-0.055* (0.02)	-0.051* (0.02)	-0.051* (0.02)	-0.019 (0.02)	-0.013 (0.02)
Hogar Uniparental	-0.025 (0.12)	-0.058 (0.12)	-0.088 (0.11)	-0.126 (0.11)	-0.119 (0.11)	-0.248* (0.10)	-0.189 (0.11)
Tutor	0.308 (0.29)	0.298 (0.28)	0.333 (0.26)	0.336 (0.25)	0.439 (0.26)	0.126 (0.24)	-0.066 (0.27)
Capital Federal	-0.058 (0.11)	-0.060 (0.11)	-0.030 (0.11)	-0.019 (0.10)	-0.050 (0.10)	0.013 (0.10)	0.127 (0.11)
Hermanos Mayores	-0.192** (0.06)	-0.190** (0.06)	-0.208*** (0.06)	-0.203*** (0.06)	-0.208*** (0.06)	-0.168** (0.05)	-0.197*** (0.05)
Miemb. No Nucleares	-0.062 (0.07)	-0.073 (0.07)	-0.092 (0.07)	-0.084 (0.07)	-0.103 (0.07)	-0.049 (0.07)	-0.065 (0.07)
Padres Secundario	0.384* (0.15)	0.433** (0.15)	0.433** (0.14)	0.426** (0.14)	0.403** (0.14)	0.624*** (0.13)	
Padres Terciario	0.769*** (0.18)	0.823*** (0.17)	0.865*** (0.17)	0.864*** (0.17)	0.857*** (0.16)	1.308*** (0.15)	
Niv. Socioeconomico	0.424*** (0.05)	0.409*** (0.05)	0.389*** (0.05)	0.384*** (0.05)	0.388*** (0.05)		
Escalera de Lib. Dec	0.074** (0.03)	0.078** (0.03)	0.065* (0.03)	0.057* (0.03)			0.094*** (0.03)
Decision Global	-0.136 (0.07)	-0.122 (0.07)	-0.095 (0.07)				-0.129 (0.07)
Posibilidad Cambio	-0.009 (0.05)	-0.013 (0.05)					0.053 (0.04)
Indicador IARs	-0.043 (0.05)						-0.034 (0.05)
_cons	-0.088 (0.45)	0.023 (0.43)	0.019 (0.41)	0.262 (0.37)	0.019 (0.36)	0.662 (0.34)	0.109 (0.38)
Observaciones	929	981	1086	1088	1094	1105	939
Obs.Compl.Dtadas	0	0	0	0	0	0	0
Categorias	2	2	2	2	2	2	2
Grad.Libertad	14	13	12	11	10	9	11
PseudoR2	0.156	0.158	0.160	0.157	0.152	0.091	0.037
LogLikelihood	-504.79	-529.48	-586.81	-589.50	-596.23	-646.46	-584.01
Chi2	124.09	132.64	141.84	143.65	146.36	102.58	35.00

México

Joven asiste a escuela privada: 0=escuela publica; 1=escuela privada - México

	Modelo 1	Modelo 2	Modelo 3	Modelo 4	Modelo 5	Modelo 6	Modelo 7
Joven Mujer	-0.269 (0.17)	-0.247 (0.17)	-0.214 (0.19)	-0.219 (0.20)	-0.250 (0.22)	-0.212 (0.21)	-0.179 (0.15)
Edad del Joven	0.114** (0.04)	0.115** (0.04)	0.127*** (0.04)	0.130*** (0.04)	0.132** (0.04)	0.146*** (0.04)	0.101** (0.04)
Hogar Uniparental	-0.321 (0.26)	-0.332 (0.27)	-0.407 (0.28)	-0.382 (0.24)	-0.377 (0.24)	-0.339 (0.22)	-0.658** (0.22)
Tutor	0.760 (0.43)	0.710 (0.43)	0.619 (0.42)	0.612 (0.43)	0.633 (0.45)	0.362 (0.39)	0.102 (0.41)
Distrito Federal	-0.579** (0.19)	-0.564** (0.19)	-0.459* (0.19)	-0.464* (0.20)	-0.472* (0.22)	-0.470* (0.21)	-0.386* (0.17)
Hermanos Mayores	-0.074 (0.13)	-0.088 (0.13)	-0.108 (0.12)	-0.111 (0.13)	-0.128 (0.13)	-0.102 (0.13)	-0.127 (0.12)
Miemb. No Nucleares	-0.011 (0.08)	-0.020 (0.08)	-0.016 (0.08)	-0.015 (0.09)	-0.051 (0.09)	-0.070 (0.09)	-0.026 (0.07)
Padres Secundario	0.244 (0.41)	0.238 (0.40)	0.268 (0.39)	0.271 (0.40)	0.228 (0.35)	0.520 (0.31)	
Padres Terciario	1.167** (0.41)	1.140** (0.39)	1.088** (0.38)	1.085** (0.38)	1.043** (0.33)	1.837*** (0.28)	
Niv. Socieconomico	0.231*** (0.06)	0.235*** (0.06)	0.236*** (0.06)	0.238*** (0.05)	0.290*** (0.05)		
Escalera de Lib. Dec	0.223* (0.09)	0.210* (0.09)	0.217* (0.09)	0.220* (0.09)			0.325*** (0.07)
Decision Global	0.060 (0.14)	0.063 (0.14)	0.046 (0.14)				0.102 (0.11)
Posibilidad Cambio	-0.078 (0.13)	-0.074 (0.12)					0.114 (0.11)
Indicador IARs	0.011 (0.09)						0.173 (0.09)
cut1							
_cons	4.119*** (0.89)	4.077*** (0.89)	4.279*** (0.89)	4.241*** (0.85)	3.236*** (0.63)	3.701*** (0.59)	3.833*** (0.67)
Observaciones	1115	1146	1186	1186	1189	1191	1115
Obs. Compl. Dtadas	0	0	0	0	0	0	0
Categorias	2	2	2	2	2	2	2
Grad.Libertad	14	13	12	11	10	9	11
PseudoR2	0.339	0.334	0.326	0.326	0.300	0.236	0.173
LogLikelihood	-309.28	-317.46	-335.07	-335.27	-349.59	-382.05	-387.03
Chi2	147.17	149.21	139.69	139.62	141.07	149.99	53.32

Nicaragua

Joven asiste a escuela privada: 0=escuela publica; 1=escuela privada - Nicaragua

	Modelo 1	Modelo 2	Modelo 3	Modelo 4	Modelo 5	Modelo 6	Modelo 7
Joven Mujer	-0.214 (0.15)	-0.191 (0.15)	-0.114 (0.15)	-0.103 (0.15)	-0.118 (0.15)	-0.059 (0.14)	-0.128 (0.15)
Edad del Joven	0.009 (0.04)	0.015 (0.04)	0.005 (0.04)	0.008 (0.04)	0.010 (0.04)	0.035 (0.04)	0.030 (0.04)
Hogar Uniparental	0.253 (0.20)	0.241 (0.19)	0.233 (0.19)	0.283 (0.18)	0.252 (0.19)	0.143 (0.18)	0.019 (0.19)
Tutor	-0.270 (0.21)	-0.239 (0.20)	-0.147 (0.20)	-0.142 (0.20)	-0.158 (0.20)	-0.148 (0.22)	-0.300 (0.22)
Urbano	0.214 (0.18)	0.228 (0.18)	0.239 (0.18)	0.248 (0.18)	0.244 (0.18)	0.414* (0.17)	0.483** (0.17)
Hermanos Mayores	-0.086 (0.07)	-0.073 (0.07)	-0.078 (0.07)	-0.084 (0.07)	-0.086 (0.07)	-0.116 (0.08)	-0.194* (0.08)
Miemb. No Nucleares	0.048 (0.05)	0.056 (0.05)	-0.010 (0.05)	-0.014 (0.05)	-0.011 (0.05)	-0.010 (0.05)	0.033 (0.06)
Padres Secundario	-0.163 (0.18)	-0.142 (0.18)	-0.085 (0.18)	-0.076 (0.18)	-0.062 (0.18)	0.038 (0.18)	
Padres Terciario	0.407 (0.22)	0.469* (0.22)	0.440* (0.21)	0.419* (0.21)	0.392 (0.21)	0.834*** (0.20)	
Niv. Socioeconomico	0.383*** (0.08)	0.389*** (0.08)	0.382*** (0.08)	0.385*** (0.08)	0.378*** (0.08)		
Escalera de Lib. Dec	-0.063 (0.04)	-0.067 (0.04)	-0.061 (0.04)	-0.060 (0.04)			0.003 (0.04)
Decision Global	0.066 (0.09)	0.105 (0.09)	0.108 (0.09)				-0.008 (0.09)
Posibilidad Cambio	-0.056 (0.08)	-0.061 (0.08)					0.032 (0.07)
Indicador IARs	0.123* (0.06)						0.136* (0.07)
cut1							
_cons	0.270 (0.60)	0.491 (0.59)	0.392 (0.58)	0.226 (0.56)	0.508 (0.55)	1.380* (0.57)	1.085 (0.62)
Observaciones	1041	1071	1120	1129	1133	1283	1188
Obs.Compl.Dtadas	0	0	0	0	0	0	0
Categorias	2	2	2	2	2	2	2
Grad.Libertad							
PseudoR2	0.137	0.132	0.120	0.119	0.115	0.073	0.043
LogLikelihood	-588.47	-609.71	-647.21	-654.55	-659.57	-769.49	-732.28
Chi2	78.00	72.60	69.24	71.44	65.50	50.25	26.35

Argentina

Escolaridad por edad - Argentina

	Modelo 1	Modelo 2	Modelo 3	Modelo 4	Modelo 5	Modelo 6	Modelo 7
Joven Mujer	0.013 (0.01)	0.012 (0.01)	0.008 (0.01)	0.008 (0.01)	0.008 (0.01)	0.008 (0.01)	0.010 (0.01)
Edad del Joven	-0.020*** (0.00)	-0.020*** (0.00)	-0.021*** (0.00)	-0.020*** (0.00)	-0.020*** (0.00)	-0.019*** (0.00)	-0.018*** (0.00)
Hogar Uniparental	0.018 (0.01)	0.015 (0.01)	0.011 (0.01)	0.008 (0.01)	0.006 (0.01)	0.000 (0.01)	0.009 (0.01)
Tutor	-0.008 (0.04)	-0.008 (0.03)	-0.032 (0.03)	-0.030 (0.03)	-0.026 (0.03)	-0.037 (0.03)	-0.028 (0.04)
Capital Federal	0.016 (0.01)	0.020 (0.01)	0.025* (0.01)	0.025* (0.01)	0.027** (0.01)	0.031** (0.01)	0.029* (0.01)
Hermanos Mayores	0.004 (0.00)	0.005 (0.00)	0.007 (0.00)	0.007 (0.00)	0.007 (0.00)	0.008 (0.00)	0.000 (0.01)
Miemb. No Nucleares	-0.019** (0.01)	-0.018* (0.01)	-0.019** (0.01)	-0.019** (0.01)	-0.018* (0.01)	-0.017* (0.01)	-0.022** (0.01)
Padres Secundario	0.070*** (0.02)	0.076*** (0.02)	0.069*** (0.02)	0.069*** (0.02)	0.067*** (0.02)	0.082*** (0.01)	
Padres Terciario	0.075*** (0.02)	0.078*** (0.02)	0.070*** (0.02)	0.070*** (0.02)	0.068*** (0.02)	0.099*** (0.02)	
Niv. Socioeconomico	0.019*** (0.00)	0.021*** (0.00)	0.021*** (0.00)	0.021*** (0.00)	0.020*** (0.00)		
Escalera de Lib. Dec	-0.004 (0.00)	-0.004 (0.00)	-0.004 (0.00)	-0.004 (0.00)			-0.001 (0.00)
Decision Global	-0.004 (0.01)	-0.005 (0.01)	-0.007 (0.01)				-0.003 (0.01)
Posibilidad Cambio	-0.005 (0.00)	-0.005 (0.00)					-0.001 (0.01)
Indicador IARs	0.004 (0.00)						0.005 (0.00)
_cons	1.207*** (0.04)	1.205*** (0.04)	1.226*** (0.04)	1.209*** (0.04)	1.195*** (0.04)	1.166*** (0.04)	1.241*** (0.04)
Observaciones	1004	1059	1177	1179	1185	1197	1015
R2	0.133	0.137	0.141	0.140	0.137	0.123	0.076
R2-Ajustado	0.120	0.126	0.132	0.132	0.130	0.116	0.066
F-statistic	11.44	12.58	13.90	15.00	16.58	15.53	8.15

México

Escolaridad por edad - Mexico

	Modelo 1	Modelo 2	Modelo 3	Modelo 4	Modelo 5	Modelo 6	Modelo 7
Joven Mujer	0.011 (0.01)	0.012 (0.01)	0.007 (0.01)	0.007 (0.01)	0.008 (0.01)	0.008 (0.01)	0.011 (0.01)
Edad del Joven	-0.002 (0.00)	-0.004 (0.00)	-0.003 (0.00)	-0.003 (0.00)	-0.003 (0.00)	-0.003 (0.00)	-0.002 (0.00)
Hogar Uniparental	-0.007 (0.02)	-0.004 (0.02)	-0.003 (0.02)	0.004 (0.01)	0.004 (0.01)	0.005 (0.01)	-0.017 (0.02)
Tutor	-0.061 (0.05)	-0.046 (0.04)	-0.039 (0.04)	-0.037 (0.04)	-0.038 (0.04)	-0.038 (0.04)	-0.074 (0.05)
Distrito Federal	0.024* (0.01)	0.020 (0.01)	0.020 (0.01)	0.020 (0.01)	0.019 (0.01)	0.020 (0.01)	0.028* (0.01)
Hermanos Mayores	-0.003 (0.01)	-0.003 (0.01)	-0.003 (0.01)	-0.004 (0.01)	-0.004 (0.01)	-0.004 (0.01)	-0.008 (0.01)
Miemb. No Nucleares	-0.002 (0.01)	-0.001 (0.01)	-0.001 (0.01)	-0.002 (0.01)	-0.002 (0.01)	-0.002 (0.01)	-0.003 (0.01)
Padres Secundario	0.045* (0.02)	0.041* (0.02)	0.043* (0.02)	0.043* (0.02)	0.044* (0.02)	0.046* (0.02)	
Padres Terciario	0.082** (0.03)	0.079** (0.02)	0.082*** (0.02)	0.081*** (0.02)	0.084*** (0.02)	0.092*** (0.02)	
Niv. Socioeconomico	0.002 (0.00)	0.002 (0.00)	0.001 (0.00)	0.001 (0.00)	0.002 (0.00)		
Escalera de Lib. Dec	0.003 (0.00)	0.003 (0.00)	0.004 (0.00)	0.004 (0.00)			0.007 (0.00)
Decision Global	0.012 (0.01)	0.013 (0.01)	0.009 (0.01)				0.013 (0.01)
Posibilidad Cambio	-0.005 (0.01)	-0.005 (0.00)					-0.001 (0.01)
Indicador IARs	-0.004 (0.01)						-0.001 (0.01)
_cons	0.861*** (0.05)	0.882*** (0.05)	0.882*** (0.05)	0.895*** (0.05)	0.913*** (0.05)	0.909*** (0.05)	0.893*** (0.05)
Observaciones	1258	1304	1361	1361	1368	1372	1260
R2	0.034	0.033	0.031	0.030	0.028	0.029	0.020
R2-Ajustado	0.023	0.023	0.022	0.022	0.021	0.022	0.012
F-statistic	3.24	3.58	3.85	4.06	4.43	4.98	1.89

Nicaragua

Escolaridad por edad - Nicaragua

	Modelo 1	Modelo 2	Modelo 3	Modelo 4	Modelo 5	Modelo 6	Modelo 7
Joven Mujer	0.070*** (0.01)	0.067*** (0.01)	0.064*** (0.01)	0.064*** (0.01)	0.063*** (0.01)	0.070*** (0.01)	0.074*** (0.01)
Edad del Joven	-0.008** (0.00)	-0.008* (0.00)	-0.007* (0.00)	-0.007* (0.00)	-0.007* (0.00)	-0.004 (0.00)	-0.005 (0.00)
Hogar Uniparental	0.007 (0.02)	0.010 (0.02)	0.005 (0.02)	-0.001 (0.02)	0.001 (0.02)	-0.015 (0.02)	-0.033 (0.02)
Tutor	-0.052* (0.02)	-0.049* (0.02)	-0.052* (0.02)	-0.053* (0.02)	-0.050* (0.02)	-0.051* (0.02)	-0.078*** (0.02)
urbano	0.008 (0.02)	0.013 (0.02)	0.018 (0.02)	0.017 (0.02)	0.018 (0.02)	0.057*** (0.02)	0.090*** (0.02)
Hermanos Mayores	-0.005 (0.01)	-0.003 (0.01)	-0.004 (0.01)	-0.004 (0.01)	-0.003 (0.01)	-0.003 (0.01)	-0.016* (0.01)
Miemb. No Nucleares	-0.003 (0.01)	-0.004 (0.01)	-0.001 (0.00)	-0.001 (0.00)	-0.001 (0.00)	0.003 (0.00)	0.000 (0.01)
Padres Secundario	0.062*** (0.02)	0.059*** (0.02)	0.060*** (0.02)	0.061*** (0.02)	0.062*** (0.02)	0.095*** (0.02)	
Padres Terciario	0.104*** (0.02)	0.103*** (0.02)	0.101*** (0.02)	0.102*** (0.02)	0.105*** (0.02)	0.205*** (0.02)	
Niv. Socioeconomico	0.061*** (0.01)	0.062*** (0.01)	0.062*** (0.01)	0.062*** (0.01)	0.063*** (0.01)		
Escalera de Lib. Dec	0.003 (0.00)	0.004 (0.00)	0.004 (0.00)	0.004 (0.00)			0.009* (0.00)
Decision Global	-0.009 (0.01)	-0.007 (0.01)	-0.008 (0.01)				-0.016 (0.01)
Posibilidad Cambio	-0.003 (0.01)	-0.002 (0.01)					0.008 (0.01)
Indicador IARs	0.007 (0.01)						0.008 (0.01)
_cons	0.960*** (0.06)	0.939*** (0.06)	0.928*** (0.06)	0.910*** (0.06)	0.923*** (0.05)	0.776*** (0.05)	0.868*** (0.06)
Observaciones	1264	1303	1351	1356	1360	1484	1383
R2	0.200	0.197	0.200	0.199	0.198	0.139	0.073
R2-Ajustado	0.192	0.189	0.193	0.192	0.192	0.134	0.065
F-statistic	23.20	25.54	29.14	31.89	35.26	27.08	8.94

Argentina

Ratio (Horas de Estudio + Ocio)/Total de Horas - Argentina

	Modelo 1	Modelo 2	Modelo 3	Modelo 4	Modelo 5	Modelo 6	Modelo 7
Joven Mujer	-0.021** (0.01)	-0.022*** (0.01)	-0.023*** (0.01)	-0.023*** (0.01)	-0.022*** (0.01)	-0.022*** (0.01)	-0.022** (0.01)
Edad del Joven	-0.012*** (0.00)	-0.012*** (0.00)	-0.013*** (0.00)	-0.013*** (0.00)	-0.013*** (0.00)	-0.012*** (0.00)	-0.011*** (0.00)
Hogar Uniparental	0.002 (0.01)	-0.002 (0.01)	0.002 (0.01)	0.004 (0.01)	0.003 (0.01)	-0.003 (0.01)	-0.006 (0.01)
Tutor	-0.028 (0.02)	-0.031 (0.02)	-0.021 (0.02)	-0.023 (0.02)	-0.019 (0.02)	-0.030 (0.02)	-0.045* (0.02)
Capital Federal	0.010 (0.01)	0.012 (0.01)	0.011 (0.01)	0.010 (0.01)	0.010 (0.01)	0.014* (0.01)	0.024*** (0.01)
Hermanos Mayores	-0.009* (0.00)	-0.008* (0.00)	-0.006 (0.00)	-0.007 (0.00)	-0.007 (0.00)	-0.005 (0.00)	-0.010** (0.00)
Miemb. No Nucleares	-0.007 (0.01)	-0.007 (0.01)	-0.012* (0.01)	-0.012* (0.01)	-0.012* (0.01)	-0.011* (0.01)	-0.010 (0.01)
Padres Secundario	0.019 (0.01)	0.024* (0.01)	0.023* (0.01)	0.023* (0.01)	0.024** (0.01)	0.038*** (0.01)	
Padres Terciario	0.043*** (0.01)	0.048*** (0.01)	0.045*** (0.01)	0.045*** (0.01)	0.046*** (0.01)	0.077*** (0.01)	
Niv. Socioeconomico	0.020*** (0.00)	0.020*** (0.00)	0.020*** (0.00)	0.020*** (0.00)	0.020*** (0.00)		
Escalera de Lib. Dec	-0.001 (0.00)	-0.001 (0.00)	0.000 (0.00)	0.001 (0.00)			0.001 (0.00)
Decision Global	0.009 (0.00)	0.009 (0.00)	0.007 (0.00)				0.011* (0.01)
Posibilidad Cambio	0.002 (0.00)	0.002 (0.00)					0.006 (0.00)
Indicador IARs	0.001 (0.00)						0.002 (0.00)
_cons	0.660*** (0.03)	0.656*** (0.03)	0.665*** (0.03)	0.681*** (0.03)	0.686*** (0.02)	0.655*** (0.02)	0.651*** (0.03)
Observaciones	1006	1061	1180	1182	1188	1200	1017
R2	0.188	0.187	0.187	0.185	0.187	0.150	0.106
R2-Ajustado	0.176	0.177	0.178	0.177	0.180	0.144	0.097
F-statistic	13.88	16.04	18.71	20.25	22.26	21.11	8.97

México

Ratio (Horas de Estudio + Ocio)/Total de Horas - Mexico

	Modelo 1	Modelo 2	Modelo 3	Modelo 4	Modelo 5	Modelo 6	Modelo 7
Joven Mujer	-0.000 (0.01)	-0.000 (0.01)	-0.001 (0.01)	-0.001 (0.01)	-0.001 (0.01)	-0.001 (0.01)	-0.001 (0.01)
Edad del Joven	-0.009***	-0.009***	-0.009***	-0.009***	-0.008***	-0.008***	-0.008***
Hogar Uniparental	(0.00) -0.003 (0.01)	(0.00) -0.006 (0.01)	(0.00) -0.008 (0.01)	(0.00) -0.000 (0.01)	(0.00) 0.001 (0.01)	(0.00) 0.000 (0.01)	(0.00) -0.013 (0.01)
Tutor	-0.047* (0.02)	-0.035* (0.02)	-0.037* (0.02)	-0.035* (0.02)	-0.035* (0.02)	-0.037* (0.02)	-0.059*** (0.02)
Distrito Federal	0.002 (0.01)	0.003 (0.01)	0.003 (0.01)	0.002 (0.01)	0.002 (0.01)	0.003 (0.01)	0.005 (0.01)
Hermanos Mayores	-0.001 (0.00)	-0.001 (0.00)	-0.002 (0.00)	-0.002 (0.00)	-0.002 (0.00)	-0.002 (0.00)	-0.003 (0.00)
Miemb. No Nucleares	-0.003 (0.00)	-0.002 (0.00)	-0.002 (0.00)	-0.002 (0.00)	-0.002 (0.00)	-0.002 (0.00)	-0.004 (0.00)
Padres Secundario	0.030* (0.01)	0.035** (0.01)	0.037** (0.01)	0.036** (0.01)	0.037** (0.01)	0.043*** (0.01)	
Padres Terciario	0.046** (0.01)	0.051*** (0.01)	0.054*** (0.01)	0.053*** (0.01)	0.054*** (0.01)	0.080*** (0.01)	
Niv. Socioeconomico	0.007** (0.00)	0.006** (0.00)	0.007*** (0.00)	0.007*** (0.00)	0.007*** (0.00)		
Escalera de Lib. Dec	0.002 (0.00)	0.002 (0.00)	0.002 (0.00)	0.002 (0.00)			0.007*** (0.00)
Decision Global	0.010** (0.00)	0.010** (0.00)	0.010** (0.00)				0.011** (0.00)
Posibilidad Cambio	0.006* (0.00)	0.006 (0.00)					0.010*** (0.00)
Indicador IARs	-0.001 (0.00)						0.002 (0.00)
_cons	0.538*** (0.03)	0.533*** (0.03)	0.534*** (0.03)	0.549*** (0.03)	0.556*** (0.02)	0.545*** (0.02)	0.544*** (0.03)
Observaciones	1262	1308	1366	1366	1373	1377	1264
R2	0.107	0.101	0.098	0.093	0.091	0.081	0.073
R2-Ajustado	0.097	0.092	0.090	0.086	0.085	0.075	0.065
F-statistic	10.22	10.24	11.21	10.95	11.62	10.53	8.99

Nicaragua

Ratio (Horas de Estudio + Ocio)/Total de Horas - Nicaragua

	Modelo 1	Modelo 2	Modelo 3	Modelo 4	Modelo 5	Modelo 6	Modelo 7
Joven Mujer	-0.017** (0.01)	-0.015* (0.01)	-0.018** (0.01)	-0.018** (0.01)	-0.018** (0.01)	-0.018** (0.01)	-0.017** (0.01)
Edad del Joven	-0.011*** (0.00)	-0.011*** (0.00)	-0.011*** (0.00)	-0.011*** (0.00)	-0.011*** (0.00)	-0.011*** (0.00)	-0.011*** (0.00)
Hogar Uniparental	-0.007 (0.01)	-0.005 (0.01)	-0.003 (0.01)	0.000 (0.01)	0.001 (0.01)	-0.004 (0.01)	-0.016 (0.01)
Tutor	-0.005 (0.01)	-0.006 (0.01)	-0.005 (0.01)	-0.003 (0.01)	-0.002 (0.01)	-0.001 (0.01)	-0.011 (0.01)
Urbano	-0.015 (0.01)	-0.015 (0.01)	-0.015* (0.01)	-0.015* (0.01)	-0.015 (0.01)	-0.007 (0.01)	0.005 (0.01)
Hermanos Mayores	0.009** (0.00)	0.007* (0.00)	0.007* (0.00)	0.007* (0.00)	0.007* (0.00)	0.007* (0.00)	0.005 (0.00)
Miemb. No Nucleares	-0.002 (0.00)	-0.002 (0.00)	-0.002 (0.00)	-0.003 (0.00)	-0.003 (0.00)	-0.003 (0.00)	-0.002 (0.00)
Padres Secundario	0.021** (0.01)	0.019* (0.01)	0.020* (0.01)	0.020* (0.01)	0.020* (0.01)	0.025*** (0.01)	
Padres Terciario	0.049*** (0.01)	0.050*** (0.01)	0.050*** (0.01)	0.049*** (0.01)	0.049*** (0.01)	0.067*** (0.01)	
Niv. Socieconomico	0.012*** (0.00)	0.011*** (0.00)	0.012*** (0.00)	0.012*** (0.00)	0.013*** (0.00)		
Escalera de Lib. Dec	0.001 (0.00)	0.001 (0.00)	0.001 (0.00)	0.001 (0.00)			0.002 (0.00)
Decision Global	0.010* (0.00)	0.009* (0.00)	0.008 (0.00)				0.004 (0.00)
Posibilidad Cambio	0.001 (0.00)	0.001 (0.00)					0.004 (0.00)
Indicador IARs	0.004 (0.00)						0.007* (0.00)
_cons	0.612*** (0.03)	0.609*** (0.03)	0.613*** (0.03)	0.624*** (0.03)	0.630*** (0.03)	0.613*** (0.02)	0.621*** (0.03)
Observaciones	1277	1318	1366	1371	1375	1500	1397
R2	0.103	0.096	0.099	0.095	0.095	0.084	0.054
R2-Ajustado	0.093	0.087	0.091	0.088	0.088	0.079	0.047
F-statistic	9.17	9.37	10.67	11.38	12.40	13.85	7.12

3. Indicadores de Trabajo

Argentina

Joven trabaja: 0=no trabaja; 1=trabaja - Argentina

	Modelo 1	Modelo 2	Modelo 3	Modelo 4	Modelo 5	Modelo 6	Modelo 7
Joven Mujer	-0.168 (0.09)	-0.171 (0.09)	-0.176* (0.09)	-0.171* (0.09)	-0.176* (0.08)	-0.168* (0.08)	-0.150 (0.09)
Edad del Joven	0.240*** (0.02)	0.236*** (0.02)	0.237*** (0.02)	0.238*** (0.02)	0.240*** (0.02)	0.232*** (0.02)	0.232*** (0.02)
Hogar Uniparental	0.109 (0.11)	0.120 (0.11)	0.099 (0.10)	0.022 (0.10)	0.023 (0.10)	0.074 (0.10)	0.166 (0.11)
Tutor	0.642** (0.24)	0.590* (0.24)	0.543* (0.21)	0.504* (0.22)	0.449* (0.21)	0.515* (0.21)	0.724** (0.24)
Capital Federal	-0.211 (0.12)	-0.225* (0.11)	-0.230* (0.11)	-0.225* (0.11)	-0.227* (0.11)	-0.239* (0.11)	-0.249* (0.11)
Hermanos Mayores	0.169*** (0.05)	0.170*** (0.05)	0.161*** (0.05)	0.163*** (0.05)	0.161*** (0.05)	0.150*** (0.04)	0.172*** (0.05)
Miemb. No Nucleares	-0.029 (0.06)	-0.046 (0.06)	-0.024 (0.06)	-0.014 (0.06)	-0.006 (0.06)	-0.010 (0.06)	-0.024 (0.06)
Padres Secundario	-0.037 (0.12)	-0.052 (0.11)	-0.121 (0.11)	-0.127 (0.11)	-0.135 (0.11)	-0.207* (0.10)	
Padres Terciario	-0.139 (0.17)	-0.127 (0.16)	-0.194 (0.15)	-0.197 (0.15)	-0.205 (0.15)	-0.377** (0.14)	
Niv. Socioeconomico	-0.104* (0.04)	-0.126** (0.04)	-0.120** (0.04)	-0.121** (0.04)	-0.118** (0.04)		
Escalera de Lib. Dec	0.009 (0.03)	0.015 (0.03)	0.016 (0.03)	0.003 (0.02)			0.000 (0.03)
Decision Global	-0.182** (0.07)	-0.194** (0.07)	-0.190** (0.06)				-0.184** (0.07)
Posibilidad Cambio	-0.024 (0.05)	-0.018 (0.05)					-0.033 (0.05)
Indicador IARs	0.043 (0.05)						0.042 (0.05)
cut1							
_cons	3.645*** (0.42)	3.552*** (0.41)	3.549*** (0.39)	3.953*** (0.36)	3.951*** (0.35)	3.765*** (0.33)	3.565*** (0.39)
Observaciones	1002	1060	1175	1176	1183	1196	1013
Obs.Compl.Dtadas	0	0	0	0	0	0	0
Categorias	2	2	2	2	2	2	2
Grad.Libertad	14	13	12	11	10	9	11
PseudoR2	0.136	0.134	0.134	0.127	0.128	0.121	0.128
LogLikelihood	-539.95	-576.76	-636.26	-641.73	-645.03	-656.26	-550.68
Chi2	131.93	137.32	152.70	144.01	146.40	144.53	131.67

México

Joven trabaja: 0=no trabaja; 1=trabaja - México

	Modelo 1	Modelo 2	Modelo 3	Modelo 4	Modelo 5	Modelo 6	Modelo 7
Joven Mujer	-0.466** (0.15)	-0.412** (0.15)	-0.422** (0.14)	-0.425** (0.14)	-0.431** (0.14)	-0.422** (0.14)	-0.483** (0.16)
Edad del Joven	0.152*** (0.04)	0.146** (0.05)	0.144** (0.05)	0.150** (0.05)	0.150** (0.05)	0.145*** (0.04)	0.150*** (0.04)
Hogar Uniparental	-0.055 (0.20)	-0.000 (0.20)	0.021 (0.20)	0.106 (0.18)	0.076 (0.18)	0.071 (0.18)	0.040 (0.21)
Tutor	0.521 (0.34)	0.489 (0.35)	0.453 (0.35)	0.450 (0.36)	0.452 (0.37)	0.525 (0.38)	0.617 (0.35)
Distrito Federal	0.061 (0.16)	0.071 (0.16)	-0.017 (0.18)	-0.016 (0.18)	-0.015 (0.18)	-0.011 (0.18)	0.025 (0.17)
Hermanos Mayores	0.115 (0.10)	0.140 (0.10)	0.152 (0.10)	0.148 (0.10)	0.150 (0.10)	0.145 (0.10)	0.124 (0.10)
Miemb. No Nucleares	-0.003 (0.07)	-0.010 (0.07)	-0.017 (0.07)	-0.012 (0.07)	0.003 (0.07)	-0.006 (0.07)	0.002 (0.07)
Padres Secundario	-0.115 (0.22)	-0.184 (0.21)	-0.086 (0.20)	-0.101 (0.21)	-0.114 (0.20)	-0.212 (0.20)	
Padres Terciario	-0.486 (0.33)	-0.369 (0.32)	-0.219 (0.31)	-0.262 (0.32)	-0.296 (0.31)	-0.583* (0.25)	
Niv. Socioeconomico	-0.076 (0.06)	-0.084 (0.06)	-0.085 (0.06)	-0.074 (0.06)	-0.098 (0.06)		
Escalera de Lib. Dec	-0.114* (0.05)	-0.113* (0.05)	-0.108* (0.05)	-0.100* (0.05)			-0.154** (0.05)
Decision Global	0.152 (0.09)	0.122 (0.09)	0.138 (0.09)				0.138 (0.09)
Posibilidad Cambio	0.186 (0.10)	0.169 (0.10)					0.133 (0.10)
Indicador IARs	0.171* (0.07)						0.142* (0.07)
cut1							
_cons	2.775** (0.85)	2.649** (0.88)	2.726** (0.90)	2.559** (0.89)	2.944*** (0.86)	2.744*** (0.77)	2.704*** (0.80)
Observaciones	1269	1307	1362	1362	1365	1369	1270
Obs.Compl.Dtadas	0	0	0	0	0	0	0
Categorias	2	2	2	2	2	2	2
Grad.Libertad	14	13	12	11	10	9	11
PseudoR2	0.133	0.120	0.111	0.106	0.097	0.089	0.113
LogLikelihood	-547.50	-575.24	-600.03	-603.09	-609.73	-618.36	-560.15
Chi2	46.85	44.42	37.08	36.17	33.61	32.73	42.19

Nicaragua

Joven trabaja: 0=no trabaja; 1=trabaja - Nicaragua

	Modelo 1	Modelo 2	Modelo 3	Modelo 4	Modelo 5	Modelo 6	Modelo 7
Joven Mujer	-0.330*	-0.361*	-0.321*	-0.293	-0.303	-0.420**	-0.424**
	(0.16)	(0.16)	(0.16)	(0.16)	(0.16)	(0.15)	(0.15)
Edad del Joven	0.245***	0.239***	0.246***	0.246***	0.246***	0.257***	0.258***
	(0.04)	(0.04)	(0.04)	(0.04)	(0.04)	(0.04)	(0.04)
Hogar Uniparental	0.409*	0.411*	0.388	0.318	0.295	0.404*	0.538**
	(0.21)	(0.20)	(0.20)	(0.19)	(0.19)	(0.18)	(0.19)
Tutor	-0.038	-0.004	0.073	0.032	-0.004	0.051	0.045
	(0.24)	(0.23)	(0.22)	(0.22)	(0.22)	(0.20)	(0.22)
Urbano	0.156	0.164	0.093	0.097	0.088	0.051	0.053
	(0.19)	(0.18)	(0.18)	(0.18)	(0.17)	(0.16)	(0.17)
Hermanos Mayores	0.108	0.105	0.126*	0.117	0.116	0.064	0.075
	(0.06)	(0.06)	(0.06)	(0.06)	(0.06)	(0.06)	(0.07)
Miemb. No Nucleares	0.015	0.015	-0.033	-0.037	-0.033	-0.044	-0.011
	(0.05)	(0.05)	(0.05)	(0.04)	(0.04)	(0.04)	(0.05)
Padres Secundario	0.076	0.102	0.111	0.111	0.117	-0.022	
	(0.19)	(0.18)	(0.18)	(0.17)	(0.17)	(0.17)	
Padres Terciario	-0.180	-0.215	-0.126	-0.143	-0.162	-0.411	
	(0.23)	(0.22)	(0.22)	(0.22)	(0.22)	(0.21)	
Niv. Socioeconomico	-0.150*	-0.153*	-0.125	-0.108	-0.110		
	(0.07)	(0.07)	(0.07)	(0.07)	(0.07)		
Escalera de Lib. Dec	-0.045	-0.037	-0.027	-0.044			-0.057
	(0.05)	(0.05)	(0.05)	(0.05)			(0.04)
Decision Global	-0.095	-0.125	-0.109				-0.015
	(0.09)	(0.09)	(0.09)				(0.09)
Posibilidad Cambio	0.217**	0.233**					0.132
	(0.08)	(0.07)					(0.07)
Indicador IARs	-0.080						-0.086
	(0.07)						(0.06)
cut1							
_cons	4.437***	4.315***	4.470***	4.582***	4.763***	4.636***	4.509***
	(0.67)	(0.65)	(0.66)	(0.62)	(0.60)	(0.58)	(0.61)
Observaciones	1217	1250	1307	1317	1320	1497	1391
Obs.Compl.Dtadas	0	0	0	0	0	0	0
Categorias	2	2	2	2	2	2	2
Grad.Libertad	14	13	12	11	10	9	11
PseudoR2	0.150	0.152	0.132	0.128	0.126	0.141	0.145
LogLikelihood	-544.17	-559.99	-594.56	-605.49	-607.58	-674.11	-622.90
Chi2	75.61	77.33	71.43	67.00	66.82	78.39	70.18

Argentina

Ratio Horas de Trabajo a la Semana/Total de Horas - Argentina

	Modelo 1	Modelo 2	Modelo 3	Modelo 4	Modelo 5	Modelo 6	Modelo 7
Joven Mujer	0.023*** (0.01)	0.024*** (0.01)	0.025*** (0.01)	0.025*** (0.01)	0.024*** (0.01)	0.024*** (0.01)	0.024*** (0.01)
Edad del Joven	0.012*** (0.00)	0.012*** (0.00)	0.013*** (0.00)	0.013*** (0.00)	0.013*** (0.00)	0.012*** (0.00)	0.011*** (0.00)
Hogar Uniparental	-0.003 (0.01)	0.003 (0.01)	-0.001 (0.01)	-0.003 (0.01)	-0.002 (0.01)	0.003 (0.01)	0.006 (0.01)
Tutor	0.011 (0.02)	0.011 (0.02)	0.007 (0.02)	0.005 (0.02)	0.002 (0.02)	0.013 (0.02)	0.028 (0.02)
Capital Federal	-0.007 (0.01)	-0.009 (0.01)	-0.008 (0.01)	-0.008 (0.01)	-0.007 (0.01)	-0.012 (0.01)	-0.021** (0.01)
Hermanos Mayores	0.008* (0.00)	0.008* (0.00)	0.006 (0.00)	0.006 (0.00)	0.006 (0.00)	0.005 (0.00)	0.010** (0.00)
Miemb. No Nucleares	0.008 (0.01)	0.007 (0.01)	0.012* (0.01)	0.013* (0.01)	0.013* (0.01)	0.012* (0.01)	0.010 (0.01)
Padres Secundario	-0.019 (0.01)	-0.023* (0.01)	-0.023* (0.01)	-0.023* (0.01)	-0.024* (0.01)	-0.037*** (0.01)	
Padres Terciario	-0.045*** (0.01)	-0.048*** (0.01)	-0.046*** (0.01)	-0.046*** (0.01)	-0.047*** (0.01)	-0.077*** (0.01)	
Niv. Socioeconomico	-0.019*** (0.00)	-0.019*** (0.00)	-0.018*** (0.00)	-0.018*** (0.00)	-0.019*** (0.00)		
Escalera de Lib. Dec	0.001 (0.00)	0.001 (0.00)	-0.000 (0.00)	-0.001 (0.00)			-0.002 (0.00)
Decision Global	-0.008 (0.00)	-0.008 (0.00)	-0.006 (0.00)				-0.009 (0.00)
Posibilidad Cambio	-0.001 (0.00)	-0.001 (0.00)					-0.005 (0.00)
Indicador IARs	-0.002 (0.00)						-0.003 (0.00)
_cons	-0.043 (0.03)	-0.042 (0.03)	-0.052* (0.03)	-0.067** (0.02)	-0.073** (0.02)	-0.043 (0.02)	-0.035 (0.03)
Observaciones	1006	1061	1180	1182	1188	1200	1017
R2	0.178	0.180	0.181	0.180	0.182	0.149	0.100
R2-Ajustado	0.167	0.170	0.173	0.172	0.176	0.142	0.090
F-statistic	13.01	15.08	17.89	19.37	21.42	20.85	8.24

México

Ratio Horas de Trabajo a la Semana/Total de Horas - Mexico

	Modelo 1	Modelo 2	Modelo 3	Modelo 4	Modelo 5	Modelo 6	Modelo 7
Joven Mujer	0.001 (0.01)	0.001 (0.01)	0.002 (0.01)	0.002 (0.01)	0.002 (0.01)	0.002 (0.01)	0.002 (0.01)
Edad del Joven	0.009*** (0.00)	0.009*** (0.00)	0.009*** (0.00)	0.009*** (0.00)	0.009*** (0.00)	0.008*** (0.00)	0.008*** (0.00)
Hogar Uniparental	0.000 (0.01)	0.004 (0.01)	0.006 (0.01)	-0.002 (0.01)	-0.002 (0.01)	-0.002 (0.01)	0.009 (0.01)
Tutor	0.041* (0.02)	0.031 (0.02)	0.032 (0.02)	0.030 (0.02)	0.030 (0.02)	0.032 (0.02)	0.052** (0.02)
Distrito Federal	-0.002 (0.01)	-0.002 (0.01)	-0.002 (0.01)	-0.002 (0.01)	-0.001 (0.01)	-0.002 (0.01)	-0.005 (0.01)
Hermanos Mayores	-0.001 (0.00)	0.000 (0.00)	0.001 (0.00)	0.001 (0.00)	0.001 (0.00)	0.001 (0.00)	0.002 (0.00)
Miemb. No Nucleares	0.004 (0.00)	0.002 (0.00)	0.002 (0.00)	0.002 (0.00)	0.002 (0.00)	0.002 (0.00)	0.004 (0.00)
Padres Secundario	-0.029* (0.01)	-0.032** (0.01)	-0.035** (0.01)	-0.034** (0.01)	-0.035** (0.01)	-0.041*** (0.01)	
Padres Terciario	-0.041** (0.01)	-0.045** (0.01)	-0.048*** (0.01)	-0.047** (0.01)	-0.048*** (0.01)	-0.074*** (0.01)	
Niv. Socioeconomico	-0.007*** (0.00)	-0.006** (0.00)	-0.007*** (0.00)	-0.007*** (0.00)	-0.007*** (0.00)		
Escalera de Lib. Dec	-0.002 (0.00)	-0.002 (0.00)	-0.002 (0.00)	-0.002 (0.00)			-0.007** (0.00)
Decision Global	-0.010** (0.00)	-0.010** (0.00)	-0.010** (0.00)				-0.011** (0.00)
Posibilidad Cambio	-0.007* (0.00)	-0.007* (0.00)					-0.010*** (0.00)
Indicador IARs	0.003 (0.00)						0.001 (0.00)
_cons	0.076** (0.03)	0.080** (0.03)	0.078** (0.03)	0.062* (0.03)	0.055* (0.02)	0.066** (0.02)	0.071** (0.03)
Observaciones	1262	1308	1366	1366	1373	1377	1264
R2	0.098	0.091	0.088	0.083	0.081	0.071	0.067
R2-Ajustado	0.088	0.082	0.080	0.075	0.074	0.065	0.059
F-statistic	9.27	9.11	9.73	9.49	10.21	9.05	8.28

Nicaragua

Ratio Horas de Trabajo a la Semana/Total de Horas - Nicaragua

	Modelo 1	Modelo 2	Modelo 3	Modelo 4	Modelo 5	Modelo 6	Modelo 7
Joven Mujer	0.020*** (0.01)	0.019*** (0.01)	0.020*** (0.01)	0.020*** (0.01)	0.020*** (0.01)	0.021*** (0.01)	0.021*** (0.01)
Edad del Joven	0.010*** (0.00)	0.010*** (0.00)	0.010*** (0.00)	0.010*** (0.00)	0.010*** (0.00)	0.010*** (0.00)	0.010*** (0.00)
Hogar Uniparental	0.007 (0.01)	0.007 (0.01)	0.007 (0.01)	0.003 (0.01)	0.002 (0.01)	0.005 (0.01)	0.014 (0.01)
Tutor urbano	0.006 (0.01)	0.006 (0.01)	0.005 (0.01)	0.003 (0.01)	0.003 (0.01)	0.001 (0.01)	0.010 (0.01)
Hermanos Mayores	0.011 (0.01)	0.011 (0.01)	0.012 (0.01)	0.011 (0.01)	0.011 (0.01)	0.001 (0.01)	-0.010 (0.01)
Miemb. No Nucleares	-0.009** (0.00)	-0.007* (0.00)	-0.006* (0.00)	-0.006* (0.00)	-0.006* (0.00)	-0.006* (0.00)	-0.005 (0.00)
Padres Secundario	0.002 (0.00)	0.003 (0.00)	0.002 (0.00)	0.002 (0.00)	0.003 (0.00)	0.002 (0.00)	0.002 (0.00)
Padres Terciario	-0.016* (0.01)	-0.015* (0.01)	-0.016* (0.01)	-0.016* (0.01)	-0.016* (0.01)	-0.023** (0.01)	
Niv. Socioeconomico	-0.040*** (0.01)	-0.040*** (0.01)	-0.041*** (0.01)	-0.040*** (0.01)	-0.041*** (0.01)	-0.061*** (0.01)	
Escalera de Lib. Dec	-0.014*** (0.00)	-0.014*** (0.00)	-0.014*** (0.00)	-0.014*** (0.00)	-0.014*** (0.00)		
Decision Global	-0.001 (0.00)	-0.001 (0.00)	-0.001 (0.00)	-0.002 (0.00)			-0.003 (0.00)
Posibilidad Cambio	-0.009* (0.00)	-0.009* (0.00)	-0.008* (0.00)				-0.003 (0.00)
Indicador IARs	-0.000 (0.00)	-0.000 (0.00)					-0.004 (0.00)
_cons	-0.002 (0.00)						-0.005 (0.00)
	0.013 (0.03)	0.012 (0.03)	0.011 (0.03)	-0.001 (0.03)	-0.007 (0.02)	0.012 (0.02)	0.009 (0.03)
Observaciones	1277	1318	1366	1371	1375	1500	1397
R2	0.100	0.099	0.099	0.095	0.095	0.080	0.051
R2-Ajustado	0.090	0.090	0.091	0.088	0.088	0.074	0.043
F-statistic	9.61	10.27	11.59	12.43	13.50	13.75	7.00

4. Satisfacción con la vida

Argentina

Escalera de Satisfacción con la vida - Argentina

	Modelo 1	Modelo 2	Modelo 3	Modelo 4	Modelo 5	Modelo 6	Modelo 7
Joven Mujer	-0.020 (0.09)	-0.013 (0.09)	-0.001 (0.09)	0.001 (0.09)	-0.004 (0.09)	0.000 (0.09)	-0.024 (0.09)
Edad del Joven	-0.041 (0.02)	-0.045* (0.02)	-0.049* (0.02)	-0.051* (0.02)	-0.058** (0.02)	-0.052* (0.02)	-0.033 (0.02)
Hogar Uniparental	-0.160 (0.12)	-0.163 (0.12)	-0.176 (0.11)	-0.126 (0.11)	-0.113 (0.11)	-0.149 (0.11)	-0.216 (0.11)
Tutor	-0.298 (0.29)	-0.305 (0.29)	-0.413 (0.29)	-0.357 (0.28)	-0.363 (0.26)	-0.411 (0.26)	-0.393 (0.30)
Capital Federal	-0.013 (0.10)	-0.039 (0.10)	-0.035 (0.10)	-0.038 (0.10)	-0.096 (0.10)	-0.081 (0.10)	0.089 (0.10)
Hermanos Mayores	-0.001 (0.05)	-0.006 (0.05)	0.000 (0.05)	-0.001 (0.05)	-0.013 (0.05)	-0.014 (0.05)	-0.031 (0.05)
Miemb. No Nucleares	0.048 (0.08)	0.034 (0.08)	0.016 (0.08)	0.006 (0.08)	-0.025 (0.08)	-0.025 (0.07)	0.021 (0.08)
Padres Secundario	0.215 (0.15)	0.144 (0.14)	0.139 (0.13)	0.143 (0.13)	0.189 (0.14)	0.242 (0.14)	
Padres Terciario	0.510** (0.17)	0.400* (0.16)	0.360* (0.16)	0.375* (0.16)	0.440** (0.16)	0.563*** (0.15)	
Niv. Socieconomico	0.078 (0.05)	0.078 (0.05)	0.045 (0.04)	0.048 (0.04)	0.080 (0.05)		
Escalera de Lib. Dec	0.170*** (0.03)	0.168*** (0.03)	0.152*** (0.03)	0.159*** (0.03)			0.188*** (0.03)
Decision Global	0.125 (0.07)	0.130 (0.07)	0.122 (0.06)				0.136* (0.07)
Posibilidad Cambio	-0.070 (0.05)	-0.072 (0.05)					-0.051 (0.05)
Indicador IARs	0.069 (0.05)						0.079 (0.05)
_cons	7.129*** (0.42)	7.274*** (0.41)	7.430*** (0.40)	7.719*** (0.37)	8.407*** (0.36)	8.275*** (0.35)	7.207*** (0.40)
Observaciones	996	1049	1168	1170	1176	1188	1007
R2	0.086	0.075	0.061	0.058	0.028	0.025	0.068
R2-Ajustado	0.073	0.063	0.051	0.049	0.020	0.018	0.058
F-statistic	6.76	6.52	6.22	6.39	3.25	3.45	6.39

México

Escalera de Satisfacción con la vida - Mexico

	Modelo 1	Modelo 2	Modelo 3	Modelo 4	Modelo 5	Modelo 6	Modelo 7
Joven Mujer	0.008 (0.08)	0.008 (0.08)	-0.008 (0.08)	-0.007 (0.08)	0.007 (0.08)	0.021 (0.08)	0.007 (0.08)
Edad del Joven	-0.021 (0.02)	-0.019 (0.02)	-0.025 (0.02)	-0.024 (0.02)	-0.026 (0.02)	-0.020 (0.02)	-0.016 (0.02)
Hogar Uniparental	0.029 (0.11)	-0.046 (0.11)	-0.048 (0.11)	-0.013 (0.11)	0.065 (0.11)	0.054 (0.11)	-0.079 (0.11)
Tutor	-0.092 (0.25)	-0.054 (0.24)	-0.061 (0.23)	-0.052 (0.23)	0.020 (0.21)	-0.024 (0.21)	-0.244 (0.27)
Distrito Federal	-0.169* (0.08)	-0.150* (0.08)	-0.159* (0.07)	-0.161* (0.07)	-0.153* (0.07)	-0.149 (0.08)	-0.128 (0.08)
Hermanos Mayores	-0.076 (0.06)	-0.055 (0.06)	-0.082 (0.06)	-0.084 (0.06)	-0.099 (0.06)	-0.094 (0.06)	-0.111 (0.06)
Miemb. No Nucleares	-0.075 (0.05)	-0.068 (0.05)	-0.073 (0.05)	-0.074 (0.05)	-0.095* (0.05)	-0.095* (0.05)	-0.080 (0.05)
Padres Secundario	0.405* (0.16)	0.351* (0.16)	0.322* (0.15)	0.319* (0.15)	0.395** (0.15)	0.541*** (0.15)	
Padres Terciario	0.445* (0.19)	0.380* (0.18)	0.367* (0.18)	0.362* (0.18)	0.502** (0.18)	1.046*** (0.16)	
Niv. Socioeconomico	0.106*** (0.03)	0.100*** (0.03)	0.099*** (0.03)	0.101*** (0.03)	0.154*** (0.03)		
Escalera de Lib. Dec	0.242*** (0.03)	0.234*** (0.03)	0.239*** (0.03)	0.241*** (0.03)			0.300*** (0.03)
Decision Global	0.011 (0.05)	0.033 (0.05)	0.047 (0.05)				0.026 (0.05)
Posibilidad Cambio	0.056 (0.04)	0.082* (0.04)					0.108** (0.04)
Indicador IARs	-0.087* (0.04)						-0.052 (0.04)
_cons	7.078*** (0.37)	7.078*** (0.37)	7.157*** (0.36)	7.227*** (0.35)	8.159*** (0.33)	7.863*** (0.34)	7.147*** (0.34)
Observaciones	1251	1297	1355	1355	1362	1366	1253
R2	0.154	0.146	0.139	0.139	0.083	0.058	0.124
R2-Ajustado	0.145	0.137	0.131	0.132	0.076	0.051	0.116
F-statistic	16.22	17.66	19.02	20.56	13.26	9.36	15.18

Nicaragua

Escalera de Satisfacción con la vida - Nicaragua

	Modelo 1	Modelo 2	Modelo 3	Modelo 4	Modelo 5	Modelo 6	Modelo 7
Joven Mujer	0.228* (0.10)	0.233* (0.10)	0.260** (0.10)	0.279** (0.10)	0.288** (0.10)	0.317** (0.10)	0.256** (0.10)
Edad del Joven	-0.075** (0.03)	-0.069** (0.03)	-0.072** (0.02)	-0.071** (0.02)	-0.070** (0.03)	-0.061* (0.02)	-0.063* (0.02)
Hogar Uniparental	-0.056 (0.14)	0.004 (0.14)	-0.007 (0.13)	-0.093 (0.13)	-0.065 (0.13)	-0.208 (0.13)	-0.252 (0.13)
Tutor	-0.037 (0.17)	-0.043 (0.17)	-0.035 (0.17)	-0.059 (0.16)	-0.028 (0.16)	-0.065 (0.16)	-0.118 (0.17)
Urbano	0.109 (0.14)	0.089 (0.14)	0.066 (0.14)	0.063 (0.14)	0.063 (0.14)	0.221 (0.13)	0.311* (0.13)
Hermanos Mayores	-0.002 (0.05)	0.013 (0.05)	0.004 (0.05)	0.004 (0.05)	0.002 (0.05)	-0.001 (0.05)	-0.029 (0.05)
Miemb. No Nucleares	-0.010 (0.04)	-0.002 (0.04)	-0.011 (0.04)	-0.004 (0.04)	-0.012 (0.04)	-0.006 (0.04)	-0.006 (0.04)
Padres Secundario	0.020 (0.13)	0.039 (0.13)	0.073 (0.13)	0.087 (0.13)	0.077 (0.13)	0.167 (0.12)	
Padres Terciario	0.043 (0.18)	0.100 (0.18)	0.158 (0.18)	0.163 (0.18)	0.210 (0.18)	0.549*** (0.14)	
Niv. Socioeconomico	0.222*** (0.05)	0.217*** (0.05)	0.201*** (0.05)	0.207*** (0.05)	0.235*** (0.05)		
Escalera de Lib. Dec	0.193*** (0.03)	0.197*** (0.03)	0.207*** (0.03)	0.198*** (0.03)			0.220*** (0.03)
Decision Global	-0.147* (0.07)	-0.146* (0.07)	-0.143* (0.06)				-0.141* (0.06)
Posibilidad Cambio	0.067 (0.06)	0.070 (0.05)					0.058 (0.05)
Indicador IARs	0.129* (0.05)						0.107* (0.05)
_cons	8.346*** (0.45)	8.199*** (0.44)	8.148*** (0.44)	7.878*** (0.42)	8.786*** (0.41)	8.287*** (0.38)	7.828*** (0.42)
Observaciones	1272	1313	1360	1365	1369	1494	1392
R2	0.081	0.077	0.077	0.074	0.044	0.030	0.066
R2-Ajustado	0.070	0.068	0.069	0.066	0.037	0.024	0.059
F-statistic	8.38	9.06	9.56	10.13	6.85	5.11	7.99